



**Universidad de Jaén**

Facultad de Ciencias Sociales  
y Jurídicas

Trabajo Fin de Grado

# **ANÁLISIS DEL DESEMPLEO ESPAÑOL: ESPECIAL REFERENCIA A ANDALUCÍA**

**Alumno: María Cortes Cantón Moreno**

**Julio, 2019**



## ÍNDICE

RESUMEN.....	3
ABSTRACT .....	3
1. INTRODUCCIÓN.....	4
2. LA CRISIS ECONÓMICA ESPAÑOLA .....	5
3. EL DESEMPLEO EN ANDALUCÍA Y EN ESPAÑA.....	8
3.1. ESPAÑA.....	8
3.1.1. EVOLUCIÓN DE LA TASA DE PARO.....	8
3.1.1.1. PARO JUVENIL .....	10
3.1.1.2. PORCENTAJE DE DESEMPLEADOS ENTRE LOS 25 Y 54 AÑOS	11
3.1.1.3. PARADOS DE 55 AÑOS O MÁS .....	11
3.1.2. DESEMPLEO EN SECTORES ECONÓMICOS.....	12
3.1.2.1. EVOLUCIÓN .....	12
3.1.2.2. AGRICULTURA.....	14
3.1.2.3. INDUSTRIA.....	16
3.1.2.4. CONSTRUCCIÓN .....	17
3.1.2.5. SERVICIOS.....	18
3.2. ANDALUCÍA .....	18
3.2.1. EVOLUCIÓN DE LA TASA DE DESEMPLEO.....	19
3.2.1.1. PARO JUVENIL .....	20
3.2.1.2. DESEMPLEO EN PERSONAS DE ENTRE 25 Y 54 AÑOS .....	21
3.2.1.3. TASA DE PARO EN MAYORES DE 55 AÑOS.....	21
3.2.2. DESEMPLEO POR SECTORES ECONÓMICOS .....	22
3.2.2.1. EVOLUCIÓN .....	22
3.2.2.2. AGRICULTURA.....	24
3.2.2.3. INDUSTRIA.....	25
3.2.2.4. CONSTRUCCIÓN .....	26



3.2.2.5. SERVICIOS.....	27
4. CONCLUSIONES.....	29
BIBLIOGRAFÍA.....	30



## **RESUMEN**

Este trabajo está dirigido al estudio de las fluctuaciones y consecuencias que la crisis económica española de 2007 dejó sentir en el mercado de trabajo español y andaluz.

Para analizar esto, se ha realizado un análisis del desempleo. Para estudiar el mercado de trabajo como tal, ha sido necesario dividirla en tres bloques por edades, el primero que engloba a los menores de 25 años, el segundo que recoge los comprendidos entre los 25 y 54 años y el tercero los que tienen 55 años o más.

Otro aspecto en el que se pueden ver las grandes repercusiones que esta crisis dejó, es estudiando el comportamiento que han tenido los distintos sectores económicos (agricultura, construcción, industria y servicios).

La conclusión obtenida de este análisis ha sido que las personas que más afectadas se vieron por la crisis han sido los jóvenes y en cuanto al sector que más repercusiones tuvo fue el de la construcción seguido del industrial.

## **ABSTRACT**

This work is aimed at studying the fluctuations and consequences that the economic crisis in 2007 had in the labour market of the Andalusian and Spanish society.

In order to analyse this, an analysis of unemployment has been carried out. To study the labour market itself in both Andalusia and Spain, it has been necessary to divide it into three different age blocks: the first one, those under 25 years old, the second one between 25 and 54 years old, and the third one 55 years old or above.

Another aspect in which the results left by the crisis can be observed is through the study of the behaviour of the different economic sectors: agriculture, construction, industry and services.

The conclusion obtained from this analysis was that the people that were most affected by the crisis were the young ones, and regarding the sector it was the construction followed by the industry.



## 1. INTRODUCCIÓN

El objetivo del presente trabajo fin de grado es analizar el desempleo existente en Andalucía y en España.

Para ello se han analizado los datos correspondientes a la población tanto española como andaluza y los relacionados con los distintos sectores económicos como la agricultura, la industria, la construcción y los servicios.

En primer lugar, se analizan las consecuencias que la crisis económica de 2007 dejó sentir en la sociedad.

En segundo lugar, empezamos analizando el mercado de trabajo dividiéndolo por grupos de edad, es decir, primero los menores de 25 años, segundo los comprendidos entre 25 y 54 años y por último los que tienen 55 años y/o más. Primero en Andalucía y posteriormente en España.

Tas ello, se estudia el impacto que la crisis económica tuvo en los distintos sectores y las consecuencias que dejó sentir en las personas que formaban parte de ellos.

Para terminar, proponemos las conclusiones extraídas tras este estudio.



## 2. LA CRISIS ECONÓMICA ESPAÑOLA

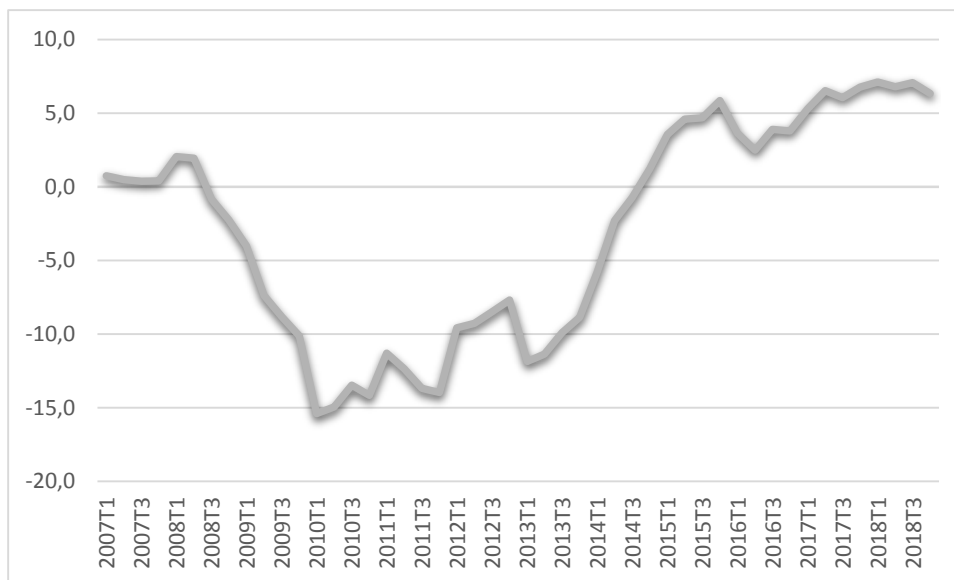
La crisis económica española tuvo su énfasis en el año 2007 como consecuencia del protagonismo tan destacado que tuvo el sector de la construcción, de la explosión de la burbuja inmobiliaria, de la crisis crediticia y de la reestructuración bancaria.

La economía española ha sustentado dos shocks con origen interno, como son la caída del sector de la construcción y el desplome de la confianza de los consumidores; y dos de naturaleza externa como son la elevación de precios y la crisis financiera internacional.

El sector de la construcción ha sido, es y seguirá siendo un sector fundamental en nuestra economía, debido a la conexión que mantiene con el resto de las actividades productivas y de servicios. Podemos decir que este sector sustenta un comportamiento cíclico.

A principios del año 2007 se produce en España un retroceso progresivo de la actividad del sector de la construcción en su conjunto. Conforme transcurrieron los años se fue produciendo una caída que llevaba consigo una lenta recuperación.

Gráfico 1. Evolución del VABpb sector de la construcción (en %) (2007-2018)



Fuente: INE. Elaboración propia.

Como podemos apreciar en el gráfico 1, el sector de la construcción ha tenido una caída bastante notoria desde el año 2007, como consecuencia del estancamiento que se produjo en la demanda de viviendas y la caída del mercado inmobiliario.



A partir del año 2017 aproximadamente podemos apreciar cómo se produce un crecimiento acelerado de dicho sector gracias, por ejemplo, al aumento de la compraventa de viviendas, al incremento de las superficies total a construir, etc.

Otro sector que alcanzó un gran protagonismo fue el inmobiliario, ya que antes de la crisis contaba con unos tipos de interés bajos, una forma de financiación fácil, tenían una confianza plena en que se iba a producir una revalorización permanente y tenían un número elevado de viviendas construidas al año.

En el año 2018 el precio de la vivienda comenzó a caer, cada vez se concedían menos créditos y aumentaba el número de empresas promotoras y constructoras declaradas en quiebra o con problemas financieros.

La crisis económica mundial tuvo su detonante en el año 2007 en Estados Unidos con las hipotecas subprime, entendidas así porque se concedieron a personas con capacidades financieras escasas a un elevado tipo de interés, y con el estallido de la burbuja inmobiliaria (Pozzi, 2019).

En la creación de una burbuja inmobiliaria se presentan varios factores: incremento del precio del suelo, facilidad en la concesión de créditos, beneficios fiscales en la adquisición de la vivienda, recalificación de terrenos y altos índices de especulación y corrupción; cuyo resultado es un sistema saturado y el surgimiento del desempleo y endeudamiento de las familias. (Ocón Galilea., 2013).

La burbuja inmobiliaria fue denunciada pero no tuvo resultado debido a que las empresas de la construcción se incrementaron; las administraciones públicas se beneficiaban de ello, por ejemplo, a través de los impuestos; existía un entusiasmo procedente de la sobrevaloración, lo que conocemos por el efecto riqueza; las entidades financieras promueven la demanda de créditos, etc. (Ocón Galilea, 2013).

Ante la crisis económica mundial surgida en 2008, y que a principios se pensaba que iba a dejar poca huella gracias al sistema de regulación y supervisión de las entidades, pronto fue necesario reestructurar el sistema financiero español, ya que presentaba diferentes

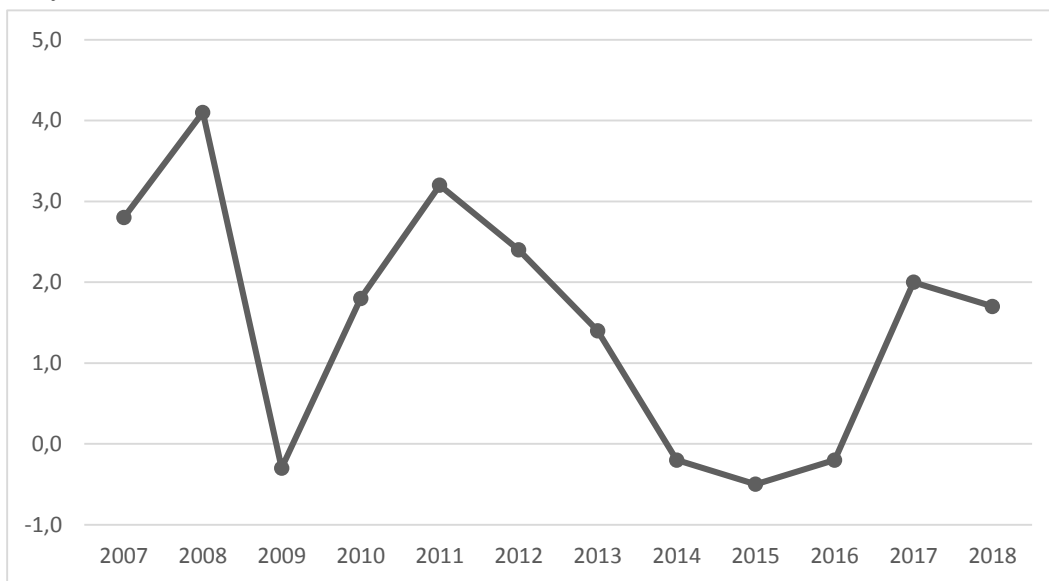


problemas, principalmente de financiación y de capital, deteriorado por la estructura especial con la que contaban las cajas de ahorros.

Desde ese momento los bancos y las cajas de ahorros sufrieron fusiones, adquisiciones, transformaciones de cajas en bancos, etc., cuya principal consecuencia fue la transformación de infinidad de cajas en bancos así como la reducción del número de entidades financieras existentes, a la vez que se disminuía el número de oficinas, empleados, y costes de estructura, y aumentaba su tamaño financiero individual.

La crisis de 2008 provocó una gran repercusión en bastantes variables, una muy importante es la inflación, que se elevó como consecuencia del encarecimiento del petróleo y de los alimentos esenciales (gráfico 2).

Gráfico 2. Evolución del IPC anual en términos relativos (en %) (2007-2018).



Fuente: INE. Elaboración propia.

Esta crisis provocó una elevada vulnerabilidad social y dio lugar a una desigualdad social. Otra consecuencia que llevó consigo fue que la población española llegó a recoger cifras que nunca antes se habían alcanzando en nivel de desempleo, es decir, se registró un paro demasiado elevado.



### 3. EL DESEMPLEO EN ANDALUCÍA Y EN ESPAÑA

Entendemos por parados o desempleados, “*personas de 16 o más años que durante la semana de referencia han estado sin trabajo, disponibles para trabajar y buscando activamente empleo. Se considera que una persona busca empleo de forma activa si:*

- *Ha estado en contacto con una oficina pública de empleo con el fin de encontrar trabajo.*
- *Ha estado en contacto con una oficina privada (oficina de empleo temporal, empresa especializada en contratación, etc.) con el fin de encontrar trabajo.*
- *Ha enviado una candidatura directamente a los empleadores.*
- *Ha indagado a través de relaciones personales, por mediación de sindicatos, etc.*
- *Se ha anunciado o ha respondido a anuncios de periódicos.*
- *Ha estudiado ofertas de empleo.*
- *Ha participado en una prueba, concurso o entrevista, en el marco de un procedimiento de contratación.*
- *Ha estado buscando terrenos o locales.*
- *Ha realizado gestiones para obtener permisos, licencias o recursos financieros.*

*También se consideran parados a las personas que ya han encontrado un trabajo y están a la espera de incorporarse a él, siempre que verifiquen las dos primeras condiciones.”* (INE, 2019).

Una vez tenemos clara la definición de desempleado, estudiaremos el desempleo existente en Andalucía y en España entre los años 2007 y 2018.

#### 3.1. ESPAÑA

En este apartado analizaremos la tasa de paro que España recogía desde el año 2007 hasta 2018, por grupos de edades (los mismos segmentos que posteriormente se estudiarán con el desempleo de Andalucía).

##### 3.1.1. EVOLUCIÓN DE LA TASA DE PARO

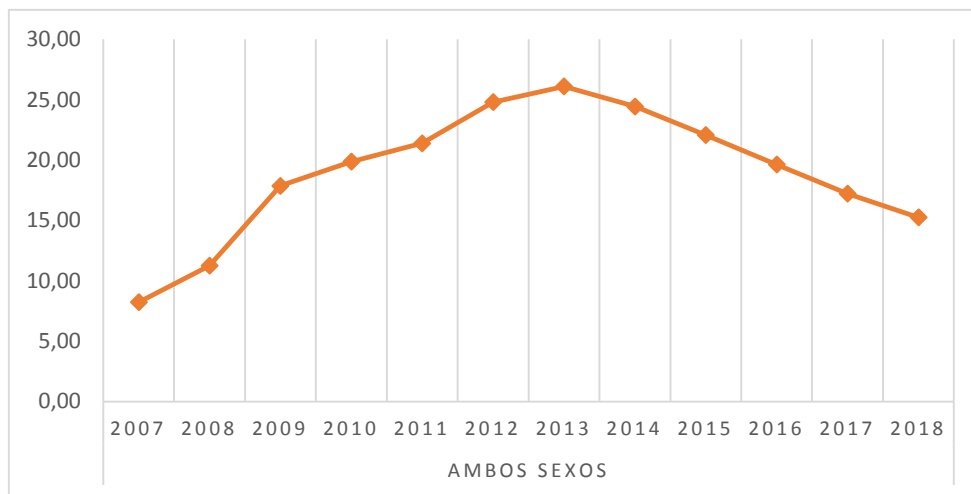
Para poder tener una visión general sobre cómo afectó la crisis al mercado de trabajo español, podemos ver las fluctuaciones que ha tenido la tasa de paro desde un poco antes de comenzar la crisis hasta el 2018 (gráfico 3).



El gráfico 3 nos permite ver como desde comienzos de la crisis hasta el 2013, año en el que la economía comienza a recuperarse, se registra una tasa de paro que crece aceleradamente. A partir de dicho año, el porcentaje que España recogía se va reduciendo hasta alcanzar en 2018 aproximadamente un 15% aunque aún le falta para poder posicionarse entorno a un 8% que recogía antes de la crisis.

Una vez visto gráficamente el impacto que tuvo la crisis, se explicarán algunas de las consecuencias que llevó consigo el aumento de dicha tasa.

Gráfico 3. Tasa de paro española (en %) (2007-2018).



Fuente: INE. Elaboración propia.

Una de las principales consecuencias que dejó sentir la crisis, fueron recortes en materia de sanidad, educación, transporte, etc., que afectaron a la sociedad.

A pesar de que las rentas disminuyeron en todos los hogares, de manera general hay que tener en cuenta que en los que más lo hicieron han sido en las personas menores de 35 años (que como posteriormente se ha verá, es en el segmento al que más le afectó esta crisis), mientras que las personas de avanzada edad (entre 55 y 64 años) lo hacían de manera menos violenta.

Como posteriormente se comenta, el segmento al que más le afectó fue a las personas menores de 25 años como consecuencia, de que las personas más jóvenes de la plantilla de las empresas eran las primeras despedidas y que en época de crisis las empresas no tenían un número elevado de contrataciones (al contrario, los depidos aumentaban), y en



el caso de que contrataran buscaban a personas que tuvieran experiencia, por lo que por ambos lados los jóvenes fueron los más afectados.

En segundo lugar, el aumento de personas desempleadas ocasionó unas peores condiciones en el estilo de vida de las familias. Los hogares apenas tenían recursos económicos con los que mantenerse. También hay que comentar que el fundamento de la crisis ha sido ocasionado por la forma en la que la sociedad vivía, es decir, todas las personas vivían por encima de sus posibilidades, produciendo más de lo que realmente necesitábamos y gastando más de lo que podíamos sostener. (Causas del origen de la crisis española, 2017).

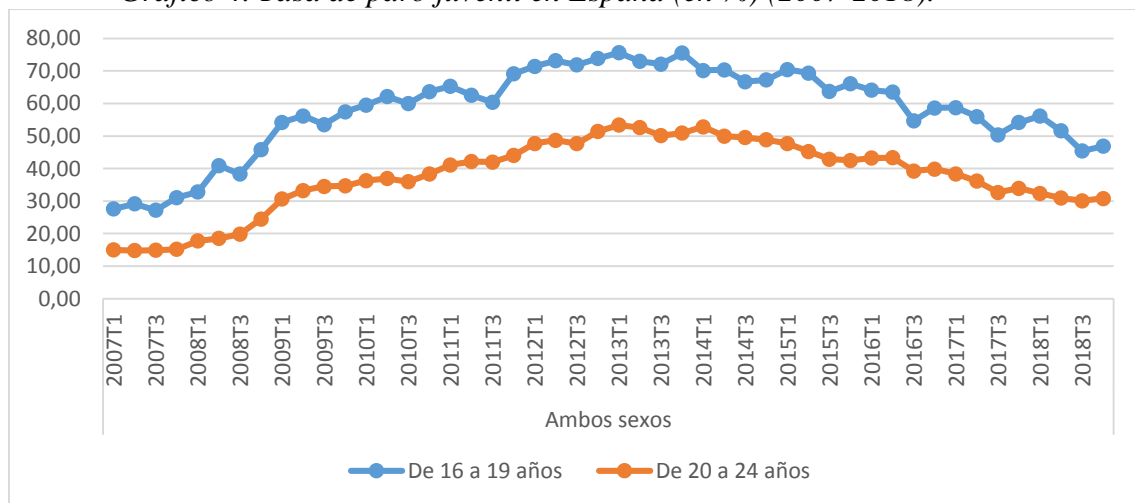
### 3.1.1.1. PARO JUVENIL

Comenzaremos analizando la tasa de paro registrada en las personas menores de 25 años (gráfico 4).

Se puede observar como conforme va transcurriendo el año 2007 la tasa de desempleo de los menores de 25 años va aumentando sin producirse ningún estancamiento hasta el año 2016, que es cuando España se empieza a recuperar un poco de la crisis.

Pasa igual que en Andalucía, los menores de 25 años son los que registraban una mayor tasa de paro, como consecuencia de ser nuevos en el mercado laboral y las empresas buscan personas con experiencia, y porque las primeras personas en ser despedidas son las que menos tiempo llevan formando parte de cualquier empresa dado su escasa experiencia en comparación con el resto de trabajadores que la forman.

Gráfico 4. Tasa de paro juvenil en España (en %) (2007-2018).



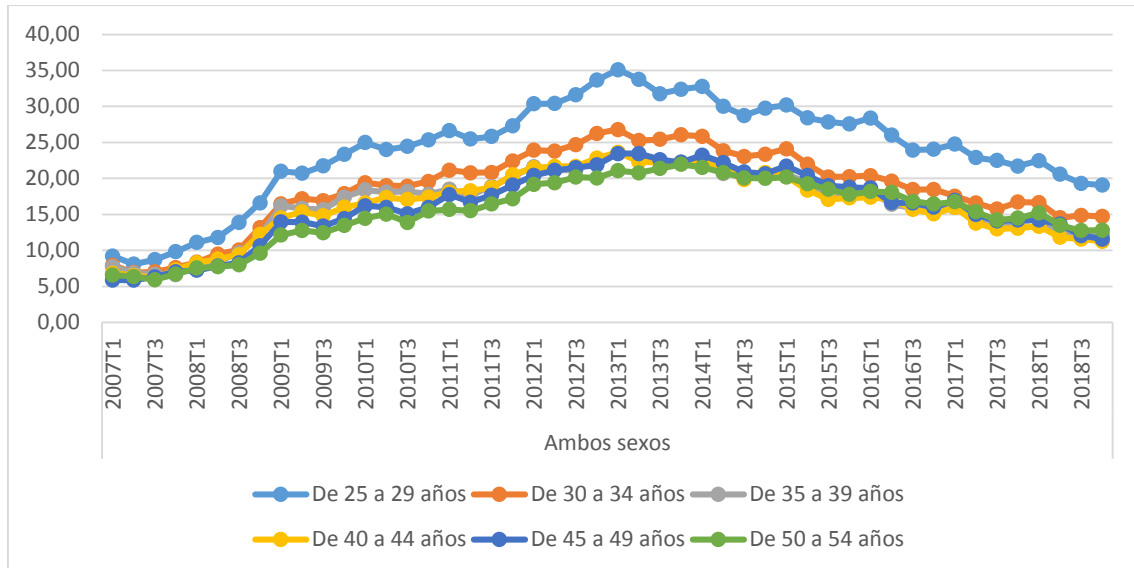
Fuente: INE. Elaboración propia.



### 3.1.1.2. PORCENTAJE DE DESEMPLEADOS ENTRE LOS 25 Y 54 AÑOS

El siguiente segmento que se va a estudiar es el comprendido entre personas que tengan 25 y 54 años (gráfico 5).

Gráfico 5. Tasa de paro juvenil en España (en %) (2007-2018).



Fuente: INE. Elaboración propia.

Una cuestión importante a destacar es que en este intervalo de edad la tasa de paro es elevada pero si comparamos con el intervalo de edad de menores de 25 años la tasa de paro es muy inferior.

Esto es debido a que las personas que tenían menos experiencia en el mercado de trabajo eran las primeras personas en ser despedidas por parte de las empresas.

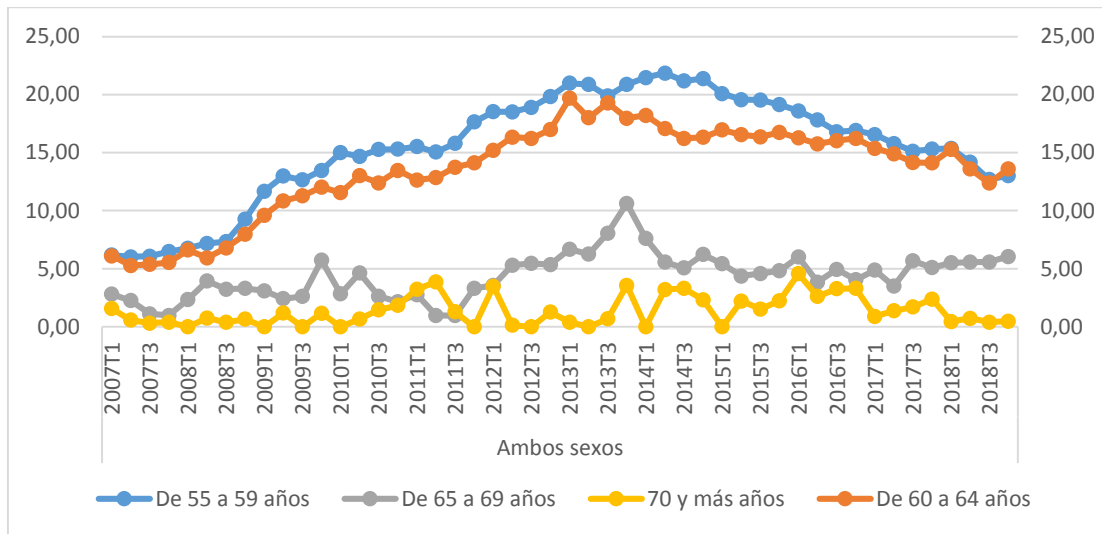
### 3.1.1.3. PARADOS DE 55 AÑOS O MÁS

Para finalizar, el último segmento a analizar son las personas que tienen 55 años o más. En el siguiente gráfico podemos observar cómo sucede lo mismo que con el resto de población, desde el 2007 hasta el 2013 la tasa tiende a crecer de manera general, y a medida que España va saliendo de la crisis, las cifras que se recogen disminuyen.

Las personas que se encuentran en este intervalo de edad, han sido las menos perjudicadas por los despidos que la crisis obligaba a las empresas a realizar, dado su alto conocimiento adquirido.



Gráfico 6. Tasa de paro de 55 años o más en España (en %) (2007-2018).



Fuente: INE. Elaboración propia.

Este segmento de población fue el que menos afectado se vió por las consecuencias de la crisis. Tal y como representa el gráfico 6, la tasa de paro llega a registrar hasta un 20%, pero dicho porcentaje es más reducido que el paro que registran los jóvenes o el que registran los comprendidos entre 25 y 54 años.

### 3.1.2. DESEMPLEO EN SECTORES ECONÓMICOS

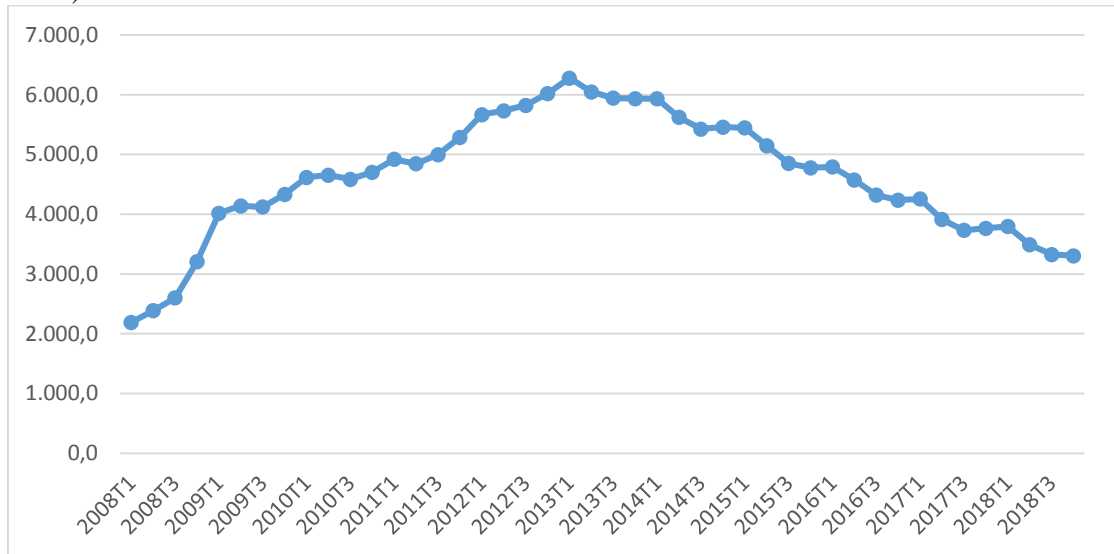
A continuación, estudiaremos la evolución que han tenido los distintos sectores económicos en España desde 2008 hasta 2018 en la que podremos observar si se produjeron o no desigualdades sociales entre los hombres y las mujeres.

#### 3.1.2.1. EVOLUCIÓN

En el siguiente gráfico se puede ver más claramente la evolución que han tenido conjuntamente los sectores económicos que posteriormente se comentarán. Desde que comienza la crisis en 2008 hasta el 2013 (año en el que se produce la recuperación), los sectores económicos recogen un crecimiento acelerado progresivo de las personas desempleadas. A partir del 2013 se va produciendo una recuperación de los sectores a lo largo de los años. A pesar de la recuperación que tuvieron en España los sectores económicos, no han vuelto a registrar el número de desempleados con los que contaba al inicio de la crisis.



Gráfico 7. Evolución del número de desempleados en España (miles de personas) (2008-2018).



Fuente: INE. Elaboración propia.

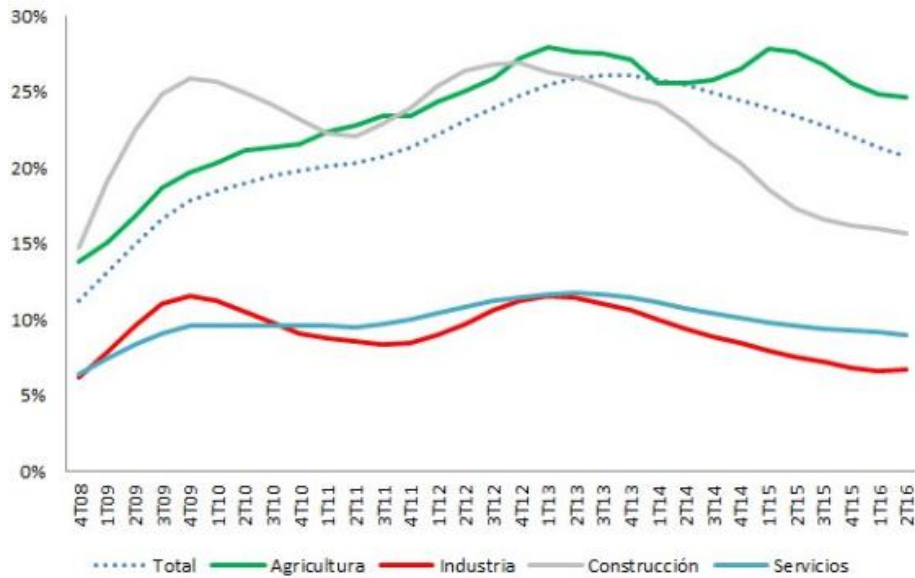
Con la información que el INE facilita por trimestres a través la Encuesta de Población Activa (EPA) permite hacerse una idea sobre qué actividades garantizan más o menos encontrar un empleo. La EPA proporciona datos por sector y, con un mayor detalle, por rama de actividad, siempre que el desempleado lleve menos de un año buscando empleo, pues por el contrario la estadística ya no registra su actividad económica. (Echegaray, 2016).

*“Por ejemplo, una visión más general por sector muestra que los desempleados que buscan trabajo en la construcción y, especialmente, en el sector primario (agricultura, ganadería o pesca) soportan una tasa de paro superior a los de la industria y los servicios. En los primeros casos, y con datos del segundo trimestre de 2016, dicha tasa es del 14% y del 25%, respectivamente, y en los segundos tan solo del 7% y del 9% (Echegaray, 2016)”.*

Llama la atención el caso de la agricultura, puesto que la tasa de paro que registras es superior a la media española (situada en el 20%), pese a que sólo se contabiliza el sector si la búsqueda de empleo no supera el año. Por su parte, en la construcción predomina la acentuada reducción de la tasa de paro desde que comienza la fase de recuperación económica. (Echegaray, 2016).



Gráfico 8. Evolución de la tasa de paro por sector económico (%) (2008-2016)



Fuente: Echegaray, 2016

La mayor tasa de paro en la construcción y en la agricultura coincide con un promedio de permanencia en el mismo trabajo menor, lo cual refleja una mayor temporalidad. Es significativo que ambos sectores tengan el promedio de permanencia en el paro más bajo, pero, a la misma vez, la tasa de paro más alta. Estos dos sectores son dos claros ejemplos en los que se produce una constante transición entre el contrato temporal y el de paro, algo característico del mercado laboral español (Echegaray, 2016).

Lo que sucede en el caso de los servicios, es que se incluye una amplia gama de ramas de actividad. Así, por ejemplo, están incluidas actividades tales como la hostelería, donde el paro que se recoge es del 16%, superando al de la construcción y siendo sólo inferior al que el sector agrario sufre, mientras que en el mundo de las finanzas y de la educación el paro es de apenas el 3%. Estas dos actividades disfrutaban prácticamente de pleno empleo y su tasa de paro podría considerarse como friccional (tiempo que se tarda en encontrar un trabajo en consonancia a sus cualificaciones y gustos) (Echegaray, 2016).

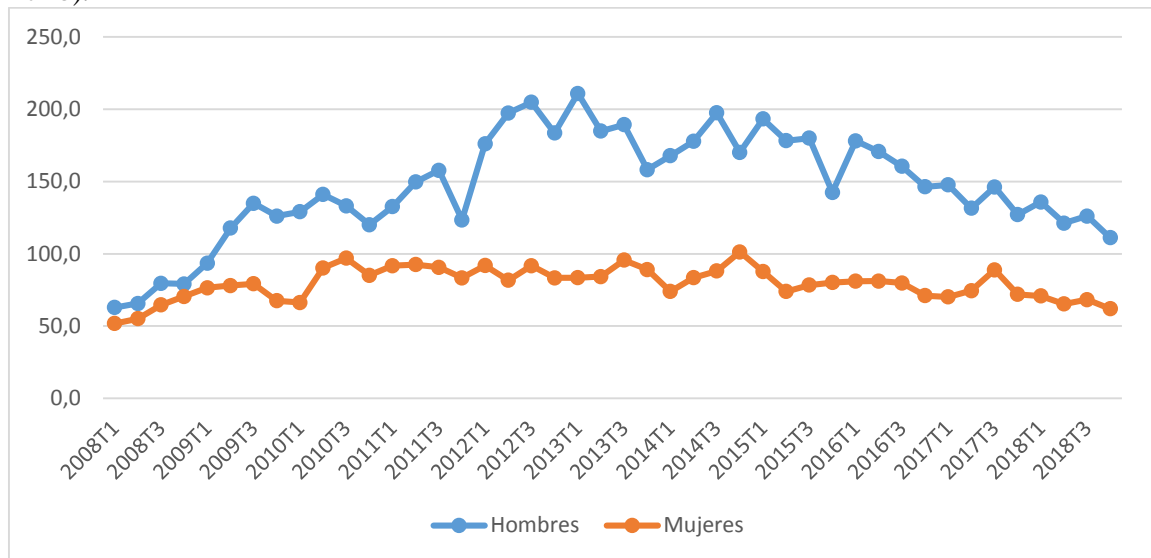
### 3.1.2.2. AGRICULTURA

El primer sector a analizar es el de la agricultura. El gráfico 9 nos permite ver las fluctuaciones tanto de los hombres como de las mujeres en este sector. En primer lugar, vemos como las mujeres prácticamente se han mantenido en este periodo, como consecuencia de que este sector estaba compuesto mayoritariamente por varones.



En cuanto a los hombres, podemos decir que las oscilaciones que se producen en el número de desempleados es independiente del estallido de la crisis en años tales como el 2013 en el que tiene un punto de inflexión, y es en ese año en que se empezó a sentir la recuperación económica.

Gráfico 9. Evolución del número de desempleados en España (miles de personas) (2008-2018).



Fuente: INE. Elaboración propia.

Tal y como ha ido sucediendo en los últimos años, 2008 ha fortalecido la tendencia a perder población activa que ha sido característico del sector agrario español en la última década. (Regidor, 2009)

*“Asimismo, el número de ocupados en el sector agrario durante 2008 descendió como media un 11,51% respecto a la media de 2007, lo que supone una reducción de 292 trabajadores agrícolas y ganaderos cada día. En los últimos diez años el sector agrario ha perdido alrededor de 230.000 ocupados.*

*Los datos de la EPA de 2008 pasarán a la historia porque, por primera vez, la media de la población ocupada en el sector agrario baja muy notablemente” (Regidor, 2009).*



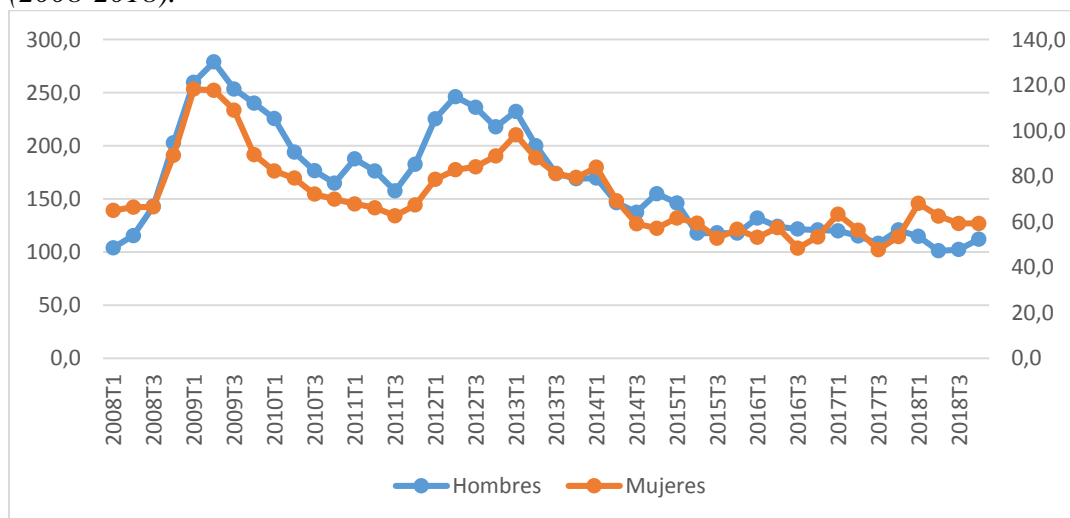
### 3.1.2.3. INDUSTRIA

En cuanto al sector industrial, vemos como a partir de 2008 las personas desempleadas con las que España contaba empezaron a crecer aceleradamente. En este sector, formaban parte casi en la misma proporción tanto los hombre como las mujeres.

A partir del 2013 que es cuando empieza la economía a recuperarse un poco de la crisis, el sector va recuperando sus bajos valores de personas desempleadas, como consecuencia de un crecimiento de las exportaciones.

A partir de este año, se va manteniendo la cantidad e incluso reduciéndose conforme pasan los años tanto en hombres como en mujeres. Es uno de los sectores que más rápido se está recuperando con respecto al de la construcción, la agricultura y el de servicios.

Gráfico 10. Evolución del número de desempleados en España (miles de personas) (2008-2018).



Fuente: INE. Elaboración propia.

“Los problemas de la industria española surgen, fundamentalmente, con la crisis actual, que ha tenido un efecto devastador sobre una buena parte del tejido industrial, en especial en la pequeña empresa. La reducción del empleo industrial alcanza al final de 2013 un 29,5%, con respecto a 2008, un porcentaje sensiblemente superior al registrado en los servicios e inferior al de la construcción, y se extiende a todas las regiones españolas, afectando de forma más clara a las más industriales” (Escobar, Galera, Bermúdez, 2012).

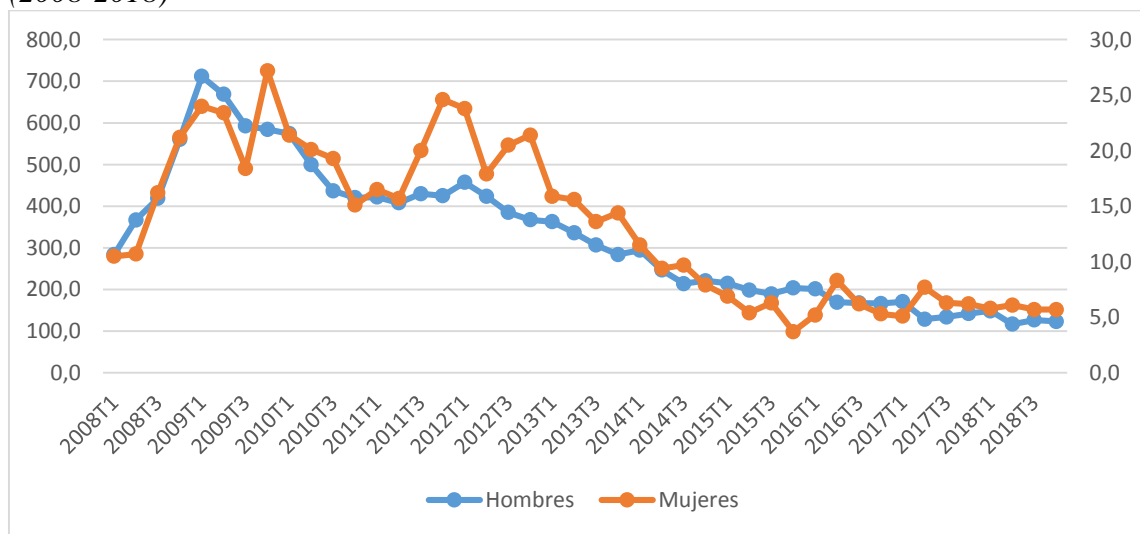


### 3.1.2.4 CONSTRUCCIÓN

El siguiente sector a analizar es el de la construcción (gráfico 11). Sector el cuál fue el que más impacto tuvo con el estallido de la crisis. Un aspecto a tener cuenta de éste sector es que siempre tiene un comportamiento cíclico en las economías de mercado. (Autiero, 2010).

Vemos como a partir de principios de 2008, el número de desempleados empieza a crecer aceleradamente tanto en hombres como en mujeres, alcanzando un punto de inflexión a finales de 2008 principios del 2009, y a partir de ahí los hombres empiezan poco a poco a recuperarse y a disminuir los desempleados. En las mujeres parece que empezaba a recuperarse a finales del 2009 pero no es hasta finales de 2011 cuando vuelve a tener otro punto de inflexión, desde el cuál empieza a recuperarse disminuyendo los valores registrados.

Gráfico 11. Evolución del número de desempleados en España (miles de personas) (2008-2018)



Fuente: INE. Elaboración propia.

El sector de la construcción, es un sector que cuenta con un elevado número de trabajadores. El año previo a la crisis este sector se encontraba en una situación favorable, nadie se esperaba la crisis que se estaba formando. Debido a que este sector es el que más puestos de trabajo ofrecía, fue el sector que más desempleo registro en 2008 y el que peores consecuencias tuvo.

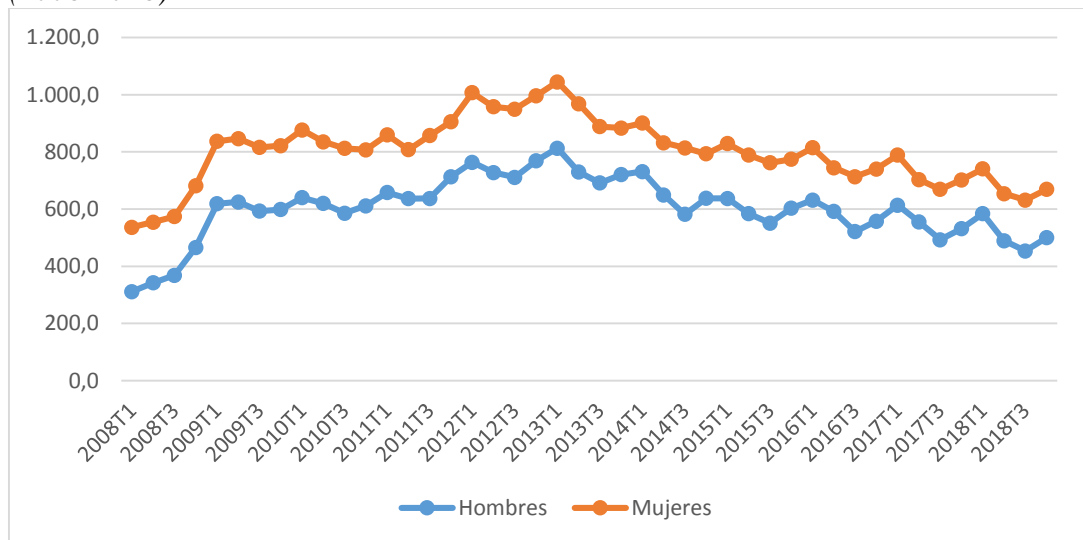


### 3.1.2.5. SERVICIOS

El sector servicios, a pesar de las fluctuaciones que se pueden apreciar en el gráfico 12, es un sector en el que la crisis económica no ha tenido un impacto muy notorio. Es decir, a partir del 2008 vemos como las personas desempleadas crecen pero lo hacen en menor cantidad que el resto de sectores económicos, situándose el punto de inflexión en 1.000 (en miles de personas). Aunque a simple vista es el sector que alcanza una cifra tan elevada, hay que tener en cuenta que a comienzos de la crisis ya cuenta con aproximadamente 600 miles de personas, cuando el segundo sector que más parados recoge al principio de la crisis no llegan a las 300 (que es el sector de la construcción), por eso ese número tan elevado de personas desempleadas pero es el sector que menos consecuencias tuvo.

Las mujeres siempre han registrado mayor cantidad de personas en paro que los hombres, con una diferencia aproximada de unas 200 miles de personas, pero ambos han sufrido prácticamente las mismas fluctuaciones (gráfico 12).

Gráfico 12. Evolución del número de desempleados en España (miles de personas) (2008-2018)



Fuente: INE. Elaboración propia.

### 3.2. ANDALUCÍA

Comenzaremos analizando la tasa de paro con la que el mercado de trabajo andalúz contaba diferenciándola por edades; desempleo en menores de 25 años; de entre 25 y 54



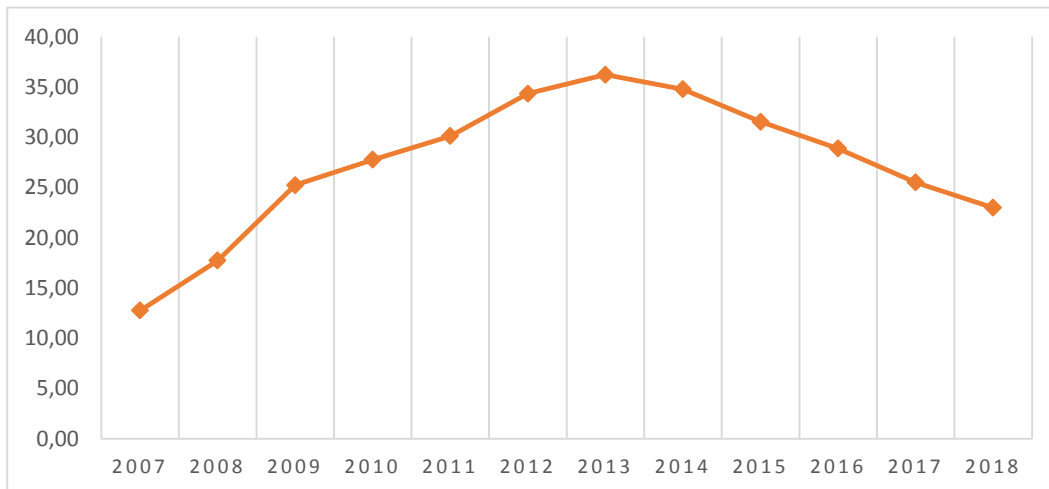
años; y de 55 años o más. Éste análisis nos va a permitir conocer que segmento de la población se vió más afectado por la crisis económica y la desigualdad social con la que contaba.

### 3.2.1. EVOLUCIÓN DE LA TASA DE DESEMPLEO

Para poder tener una idea más clara de cómo se encontraba la población antes del comienzo la crisis, durante y después de ella, a continuación veremos que datos recogía la población andaluza desde el año 2007 hasta el 2018:

Podemos apreciar como a partir del año 2007 la tasa de paro crece aceleradamente hasta el 2013, periodo en el que la crisis estaba en auge, y a partir del cuál gracias a la recuperación que tiene la sociedad empieza a disminuir hasta el 2018. A pesar de que se reduce la tasa de paro, dicha tasa no vuelve a recoger las mismas cifras que registraba antes de la crisis.

Gráfico 13. Tasa de paro en Andalucía (en %) (2007-2018).



Fuente: INE. Elaboración propia.

Andalucía conservaba la tasa de paro más alta de España, recogiendo un 22,85%, pero también recogía las cifras más altas referentes al incremento que se produjo en el número de ocupados y el mayor decrecimiento de parados registrada en el país, según los datos de la Encuesta de Población Activa (EPA) publicada Instituto Nacional de Estadística (INE), lo que sitúa a la comunidad en una situación similar a la que se sufrió al inicio de la crisis, hace más de una década. El paro ha descendido en Andalucía en el tercer trimestre en 12.100 personas, lo que significa un 1,33% menos que en el trimestre



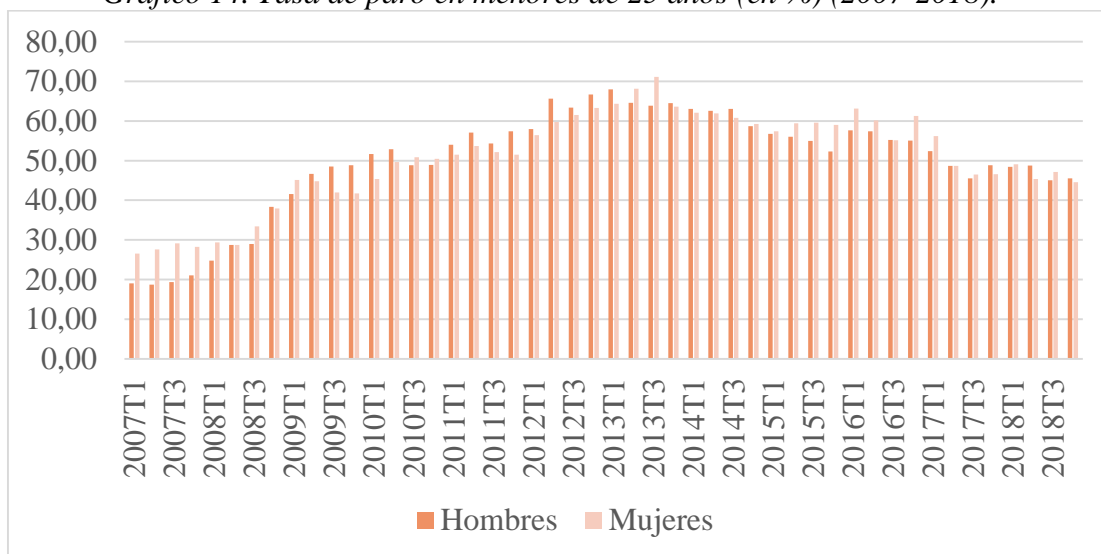
anterior, hasta situarse el número total de desempleados en 898.200 personas (según la EPA), que recoge además el liderazgo (en términos interanuales) de la comunidad en la disminución del número de parados, con 107.400 menos, además de recoger la mayor subida del número de ocupados (80.400 más) (Villaverde, 2018).

### 3.2.1.1. PARO JUVENIL

En primer lugar, nos centraremos en estudiar la tasa de paro que recogían las personas menores de 25 años diferenciando entre mujeres y hombres (gráfico 14).

Realizando un análisis del desempleo desde el año en el que la población empezó a verse afectada por la crisis económica hasta la actualidad, y tal como se muestra en el gráfico 14, en primer lugar observamos como hay una desigualdad social, en el que de manera general las mujeres menores de 25 años contaban con una tasa de paro superior a la de los hombres. Se puede apreciar como en el 2008 conforme transcurre el año, el porcentaje de parados se incrementa hasta el 2013 de manera creciente como consecuencia de que las personas que contaban con menos años trabajando en dichas empresas eran las primeras en ser despedidas ya que las empresas buscan personas con experiencia y con esa edad la experiencia que se puede tener es muy reducida e incluso nula. El desempleo se dejó sentir con mayor intensidad en los jóvenes, puesto que como anteriormente se ha comutado eran los primeros en ser despedidos.

Gráfico 14. Tasa de paro en menores de 25 años (en %) (2007-2018).



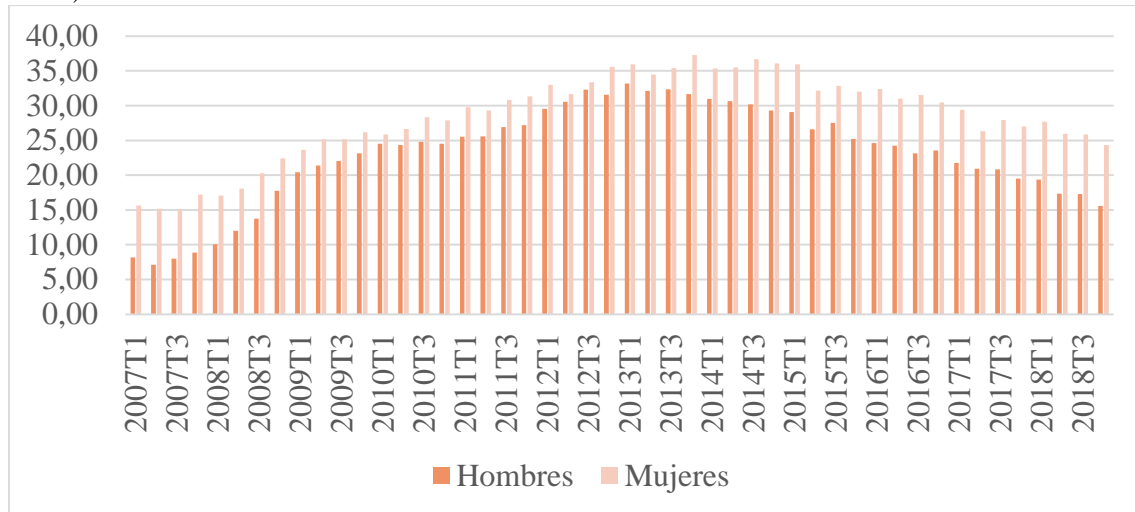
Fuente: INE. Elaboración propia.



### 3.2.1.2. DESEMPLEO EN PERSONAS DE ENTRE 25 Y 54 AÑOS

El siguiente segmento de población a estudiar son las mujeres y los hombres cuya edad está comprendida entre 25 y 54 años (gráfico 15):

Gráfico 15. Tasa de paro en personas comprendidas entre 25 y 54 años (en %) (2007-2018).



Fuente: INE. Elaboración propia.

En una primera impresión se aprecia cómo en las personas que tienen entre 25 y 54 años a pesar del porcentaje de paro que recogen, no llega a parecerse al porcentaje que recogían los menores de 25. Aun así, lo que llama la atención en este gráfico es que la desigualdad social está aún más acentuada, ya que en todos los periodos hay más mujeres desempleadas que hombres.

Esta diferencia abismal se debe a que prefieren contar con hombres en las plantillas ya que ellos tienen menos tiempo de baja por paternidad.

Sucede como en el gráfico 14, que a partir de finales del 2007 la población desempleada se incrementa a pasos agigantados como consecuencia de la caída de sectores económicos como por ejemplo, el de la construcción.

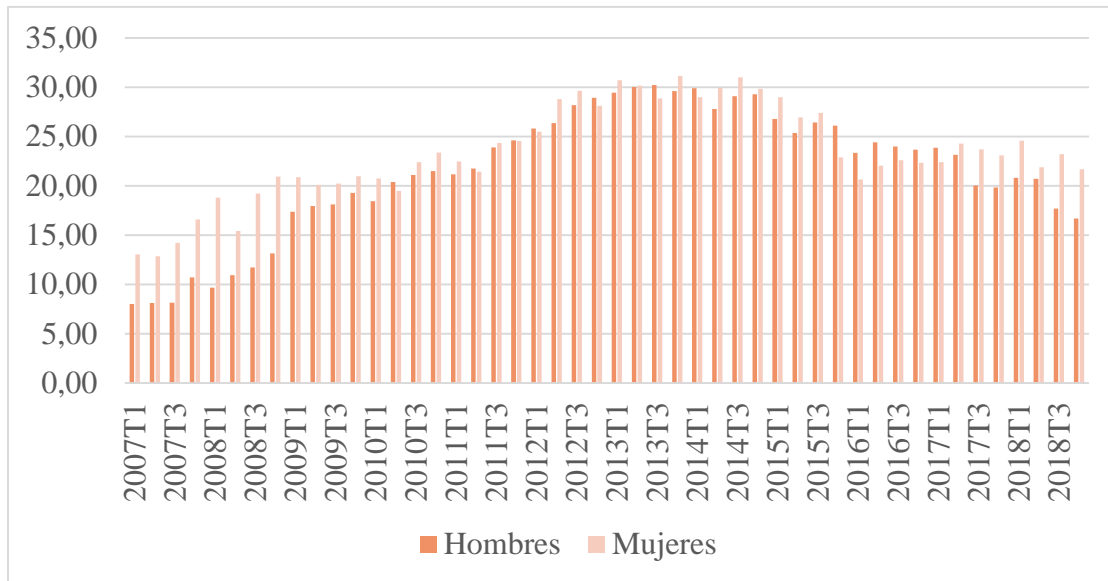
### 3.2.1.3. TASA DE PARO EN MAYORES DE 55 AÑOS

Por último, en relación al paro que Andalucía registraba en la sociedad en las personas que tenían 55 años o más veremos el gráfico 16.



En relación al desempleo que registraban las personas con 55 años o más, vemos como es inferior al paro que registraba el resto de la sociedad. Esto es consecuencia de que en las empresas, preferían dejar en su plantilla a gente con experiencia o “contratar” a gente de avanzada edad puesto que se supone que tienen un conocimiento superior a las personas jóvenes.

Gráfico 16. Tasa de paro en personas con 55 años o más (en %) (2007-2018)



Fuente: INE. Elaboración propia.

### 3.2.2. DESEMPLEO POR SECTORES ECONÓMICOS

Otro ámbito para ver el impacto que la crisis tuvo, es estudiar los distintos sectores económicos, como son la agricultura, la industria, la construcción y los servicios.

Veremos como el sector al que más le afectó fue el sector de la construcción (como anteriormente se ha comentado fue causa del estancamiento de la demanda de viviendas y de la caída del mercado inmobiliario), seguido del sector de la industria que posteriormente se comentarán las repercusiones que tuvo.

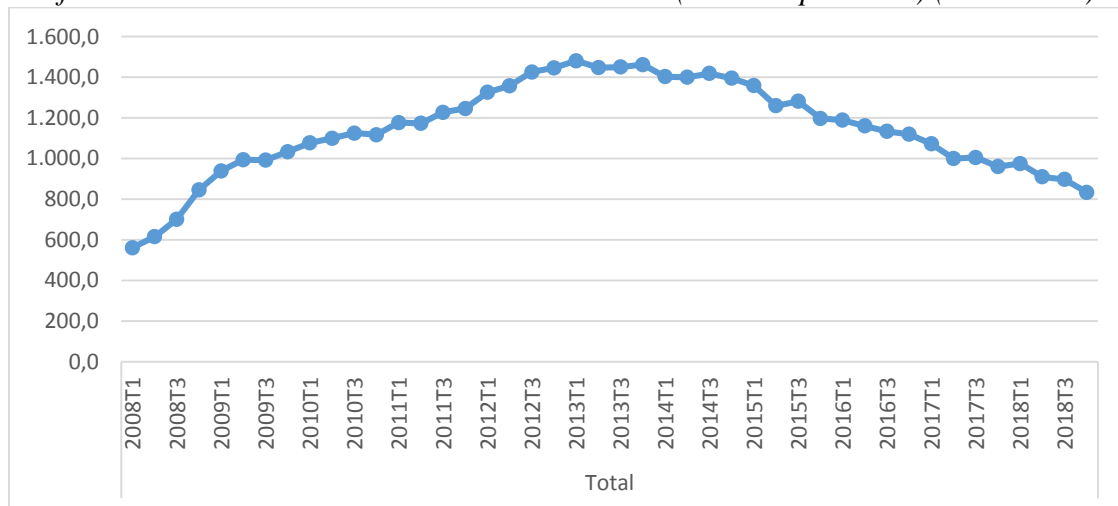
#### 3.2.2.1. EVOLUCIÓN

Para poder tener una idea más clara de la evolución que han tenido los sectores anteriormente mencionados en Andalucía durante la crisis económica y su posterior recuperación, podemos verlo en el gráfico 17, en el que podemos apreciar como el número de personas desempleadas en los diferentes sectores desde comienzos de 2008 hasta aproximadamente el segundo trimestre de 2013 crece aceleradamente y desde dicho año,

aunque no disminuye muy rápidamente, tiende a crecer desaceleradamente disminuyendo así las personas desempleadas.

A pesar de que se reducen las personas desempleadas, a finales de 2018 Andalucía aún no ha logrado recoger las cifras con las que contaba antes a la crisis, es decir, no ha logrado recuperarse totalmente.

Gráfico 17. Evolución de los sectores en Andalucía (miles de personas) (2008-2018).



Fuente: INE. Elaboración propia.

De manera general, Andalucía es una de las regiones que más a sufrido las consecuencias de la crisis. Las repercusiones obtenidas por la crisis, han sido tan duras que Andalucía a sufrido las consecuencias de la recesión tanto del empleo como del PIB. Al comienzo de la crisis la tasa de paro que Andalucía registraba era del 16% de la población activa. Hoy en día, ese porcentaje de ha disparado, alcanzando el 36,3% (es decir, 1.400.000 parados, según EPA). Es la tasa más alta de España, diez puntos por encima de la media, según la EPA. Por cada parado andaluz, hay menos de dos empleados, frente a casi tres que hay a escala nacional o los cinco de Navarra. (Funcas, 2019).

Como de puede apreciar en el gráfico, la gran riada de la crisis en Andalucía se deja sentir desde que la economía comienza a caer en el segundo trimestre de 2008 hasta marzo de 2013, cuando se percibieron los primeros síntomas de una recuperación que aun está por confirmarse. El balance es demoledor, tanto por las cifras absolutas de destrucción de tejido productivo y empleo, como por el hecho de que el comportamiento

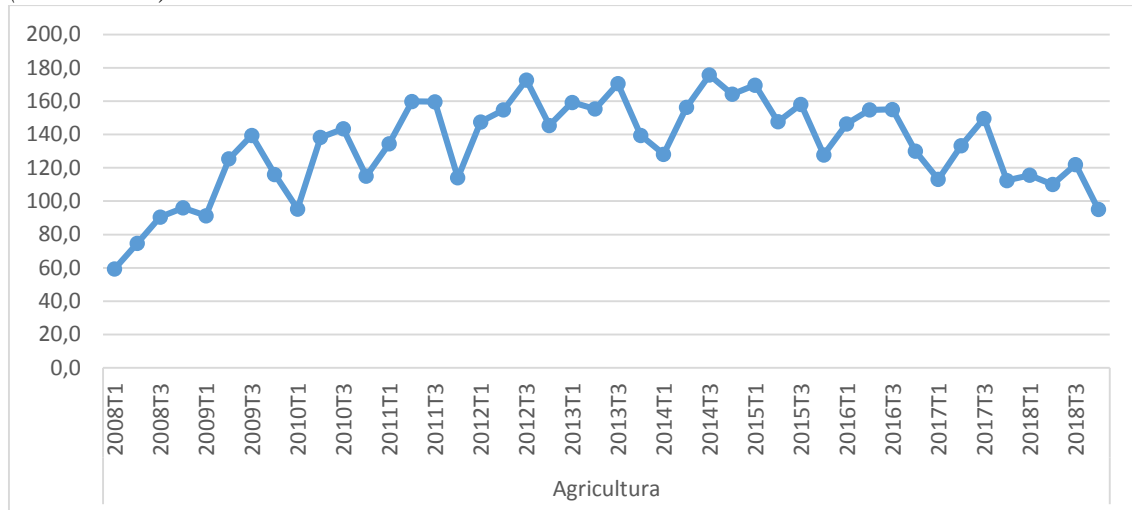
de la región haya sido peor al de la media nacional en aspectos clave como la producción industrial.

A pesar de todas las consecuencias negativas que se han tenido en estos años, también ha habido noticias positivas, como la mejora de la competitividad, la constante expansión de las exportaciones y la repercusión de las cifras de negocio en el sector turístico (Funcas, 2019).

### 3.2.2.2. AGRICULTURA

Como podemos observar en el gráfico 18, el sector de la agricultura es un sector que no ha sufrido las causas de la crisis. Es un sector que está más “aislado” de las consecuencias que tuvo la crisis española, es decir, que a pesar que tuvo consecuencias, no fueron tan notorias como por ejemplo las que se dejaron sentir en el sector de la construcción. A pesar de las fluctuaciones que se observan, desde el año 2010 podemos decir que el número de personas desempleadas oscila entre los 100 y los 170 miles de personas, pero que a finales de 2018 la cifra que se recoge es de aproximadamente de 98 miles de personas.

Gráfico 18. Evolución del sector de la agricultura en Andalucía (miles de personas) (2008-2018)



Fuente: INE. Elaboración propia.

“En el conjunto de España, Andalucía destaca como una de las regiones con mayor peso específico del sector agrario. Dentro de esta actividad, adquiere especial relevancia el cultivo de frutas y hortalizas en las provincias de Almería y Huelva, no sólo desde el punto de vista de su aportación a la producción agraria total sino sobre todo desde una perspectiva de comercio exterior. Al tratarse de producciones intensivas en el factor



*trabajo, la agricultura andaluza también contribuye al empleo en un porcentaje superior a la media del país.*

*Algunos datos indican que la agricultura andaluza aporta flexibilidad al mercado de trabajo andaluz y, en cierto modo, también al nacional, en la medida en que acoge a inmigrantes procedentes de otras zonas del país. Esta flexibilidad se deja notar tanto en momentos de bonanza económica, incorporando a un importante volumen de recién llegados, como en periodos de crisis, “acogiendo”, además de a éstos, a un porcentaje significativo de inmigrantes expulsados de aquellos sectores más afectados por la crisis” (Escobar, Galera y Bermúdez, 2012).*

### **3.2.2.3. INDUSTRIA**

El siguiente gráfico (gráfico 19) nos proporciona información sobre el número de personas desempleadas con las que contaba Andalucía en el sector industrial.

Éste es el segundo sector al cuál la crisis económica afectó de forma más significativa.

Podemos ver que desde que se dejó sentir la crisis en la sociedad los desempleados fueron creciendo de manera progresiva hasta el 2009, año en el que se produce un punto de inflexión, con el que dichos desempleados comienzan a crecer desaceleradamente hasta finales de 2012 que prácticamente se mantiene estable. A mediados del 2013 se produce otro punto de inflexión aumentando los desempleados hasta 50 miles de personas.

Desde este año hasta el 2018 de manera general, podemos decir que el sector de la industria ha tenido un crecimiento desacelerado. Pese a la mejora que se produce en el sector a finales de 2018, actualmente la industria está luchando por aumentar su peso y poder reducir el desempleo con el que cuenta y por tanto conseguir registrar tantos empleados como ofrecía antes de que la crisis estallara.

A pesar del fuerte impacto que la crisis tuvo en el sector industrial, éste se salvó gracias a las exportaciones. En la recuperación que va teniendo con el transcurso de los años, podemos decir que es un sector que se está recuperando más que otros sectores.

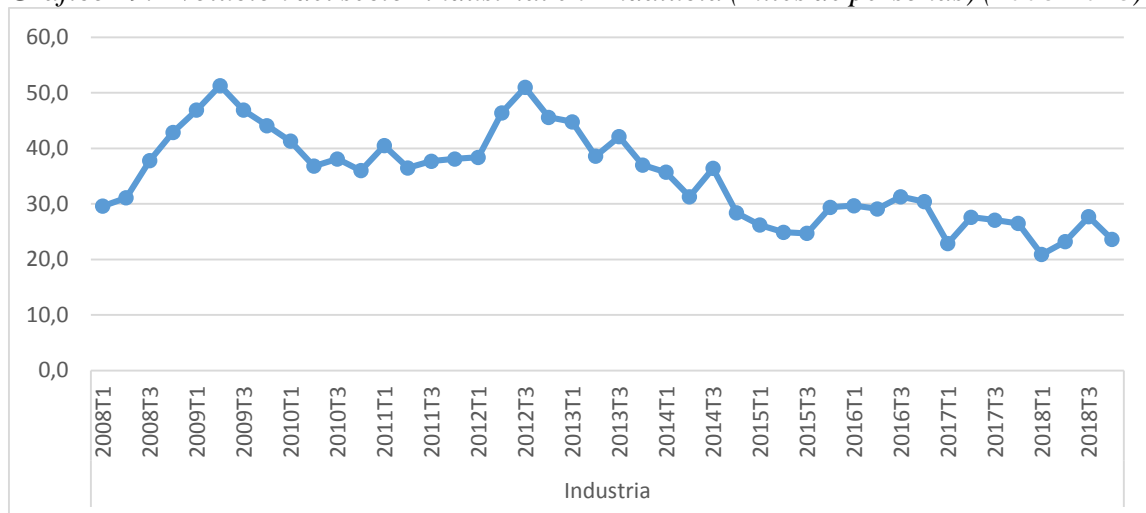


### 3.2.2.4. CONSTRUCCIÓN

El gráfico 20 nos permite ver las oscilaciones que han tenido las personas desempleadas en Andalucía desde el 2008 hasta el 2018. A principios del 2009 vemos como hay un punto de inflexión, a partir del cual las cifras de desempleados que recoge este sector comienzan a crecer de manera desacelerada hasta el 2018.

A pesar del descenso que se ha producido en los desempleados hay que decir, que el sector de la construcción posiblemente, no vuelva a registrar las cifras tan positivas que registraba antes de esta crisis económica.

Gráfico 19. Evolución del sector industrial en Andalucía (miles de personas) (2008-2018)



Fuente: INE. Elaboración propia.

No obstante, se ha recuperado con respecto al impacto que dejó registrando en 2018 de aproximadamente 48 miles de personas desempleadas frente a 180 miles de personas que se registraban en 2009.

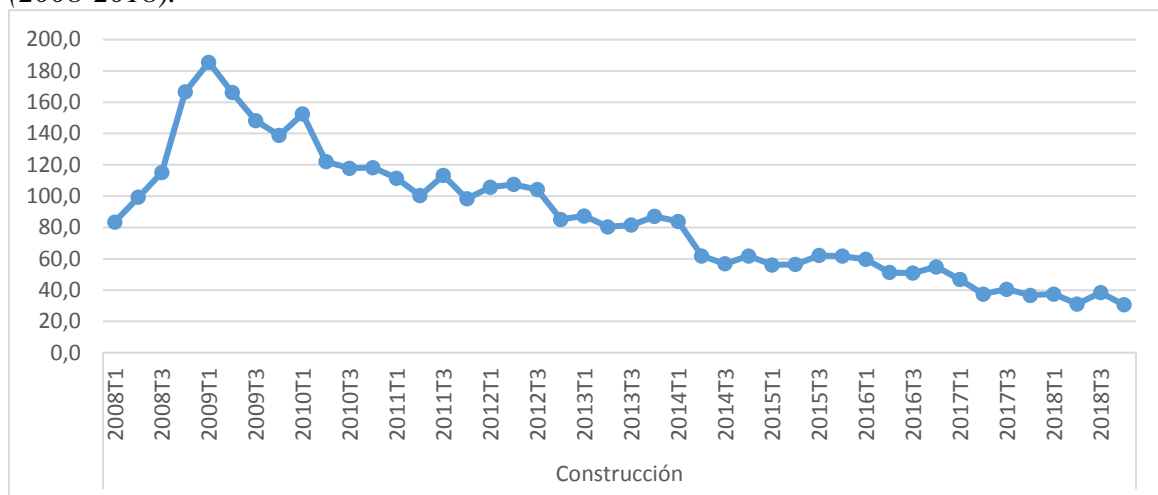
El sector de la construcción ha recuperado en Andalucía casi 190.000 ocupados, algo que no había vuelto a ocurrir desde el cuarto trimestre del año 2011, según el análisis que ha realizado Randstad según datos de la Encuesta de Población Activa del Instituto Nacional de Estadística (INE). Exactamente, la construcción ha dado empleo a 191.800 trabajadores en la región, lo que supone un 22,2% más que el año pasado, ya que se registraron 156.900 trabajadores (Domínguez, 2018).



Cuando se analiza la serie histórica, se revela que el sector de la construcción fue el sector que más sufrió las consecuencias de la crisis económica durante el primer periodo de la misma. Para ser exactos, entre el segundo trimestre de 2008 y el cuarto de 2012, se destruyeron más de 300.000 empleos, lo que dio lugar a un descenso del volumen total de trabajadores en el sector de la construcción en Andalucía del 69% (Domínguez, 2018).

*“Entre 2013 y 2015, el sector de la construcción dio empleo a unos 140.000 trabajadores de media, llegando a registrar el menor volumen durante el primer trimestre de 2014, con 127.700 ocupados. Desde 2016 hasta hoy, el sector ha registrado un incremento del volumen de ocupación del 30%, hasta superar los 191.000 empleados actualmente en la región, algo que no ocurría desde 2011” (Domínguez, 2018).*

Gráfico 20. Evolución del sector de la construcción en Andalucía (miles de personas) (2008-2018).



Fuente: INE. Elaboración propia.

### 3.2.2.5. SERVICIOS

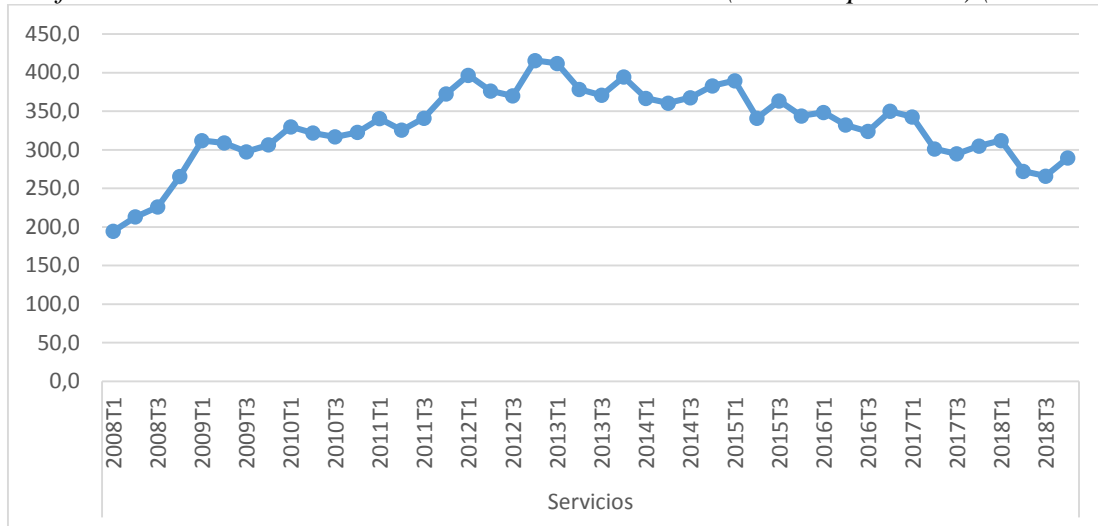
A continuación, podemos apreciar las oscilaciones que se producen en el sector servicios (gráfico 21). A partir del estallido de la crisis en el año 2008, se produce un crecimiento del número de desempleados con el que Andalucía cuenta en este sector hasta el 2013, año en el que empieza a tener un ritmo estable, es decir, que no aumentan los desempleados. Sigue manteniéndose un número elevado pero inferior al que se llegó a alcanzar a finales de 2012.

Es un sector que ha estado un poco aislado de la crisis, es decir, no ha tenido un impacto significativo ni variaciones muy agresivas. Puede destacarse que este sector es el que más



ha contribuido a que la crisis no tuviera un mayor impacto y pudiera recuperarse en el menor tiempo posible, con la mejora de subsectores como pueden ser el hotelero, el de transportes, etc.

Gráfico 21. Evolución del sector servicios en Andalucía (miles de personas) (2008-2018)



Fuente INE. Elaboración propia.



#### 4. CONCLUSIONES

Una vez concluido el presente trabajo fin de grado, se puede decir que gracias al estudio del mercado de trabajo por grupo de edades podemos saber con certeza que el segmento que más afectado se ha visto por la crisis económica de 2007 han sido tanto en Andalucía como en España, los jóvenes, es decir, los menores de 25 años (como consecuencia de la experiencia exigida por las empresas para formar parte de ellas). Los que menos se han visto afectados han sido los mayores de 55 años como consecuencia de su larga experiencia en el mundo laboral.

Otra conclusión clara obtenida es que el principal sector que sufrió las consecuencias de dicha crisis es el de la construcción seguido del industrial. Los menos afectados por así decirlo han sido la agricultura y los servicios. Destacando que el sector industrial es el sector que antes se ha ido recuperando gracias a las exportaciones.

Podemos decir, que actualmente el mercado de trabajo está recuperándose gracias a la disminución que se está produciendo en el porcentaje de desempleados, al incremento de la productividad en la economía, a la disminución de la deuda pública, etc. Aunque a pesar de dicha recuperación, España aún no ha conseguido registrar las mismas cifras que las que poseía antes de la crisis.



## BIBLIOGRAFÍA

Autiero, V. (2010). *La crisis del sector de la Construcción en España | Estrategias de Inversión*. [online] Estrategiasdeinversion.com. Available at: <https://www.estrategiasdeinversion.com/actualidad/noticias/bolsa-espana/la-crisis-del-sector-de-la-construccion-en-espana-n-123574>.

Domínguez, A. (2018). *La construcción en Andalucía vuelve al nivel de empleo que tenía en 2011*. [online] Diario de Sevilla. Available at: [https://www.diariodesevilla.es/economia/construccion-Andalucia-vuelve-nivel-empleo\\_0\\_1283272357.html](https://www.diariodesevilla.es/economia/construccion-Andalucia-vuelve-nivel-empleo_0_1283272357.html).

Echegaray, J. (2016). *Los sectores económicos con más y menos paro de España*. [online] Libre Mercado. Available at: <https://www.libremercado.com/2016-10-02/los-sectores-economicos-con-mas-y-menos-paro-de-espana-1276583559/>.

Escobar Villegas, M., Galera Pozo, A. and Bermúdez Torres, A. (2012). [online] Digital.csic.es. Available at: [http://digital.csic.es/bitstream/10261/48361/1/ESCOBAR\\_S\\_EtAl\\_Bilbao2012.pdf](http://digital.csic.es/bitstream/10261/48361/1/ESCOBAR_S_EtAl_Bilbao2012.pdf).

Funcas.es. (2019). *Funcas*. [online] Available at: <https://www.funcas.es/>.

Industria.ccoo.es. (2017). [online] Available at: <http://www.industria.ccoo.es/d6101308b06dd803b697939051ac1574000060.pdf>.

Ine.es. (2019). *Instituto Nacional de Estadística. (Spanish Statistical Office)*. [online] Available at: <https://www.ine.es/>.

Ocón Galilea, F. (2013). [online] Biblioteca.unirioja.es. Available at: [https://biblioteca.unirioja.es/tfe\\_e/TFE000224.pdf](https://biblioteca.unirioja.es/tfe_e/TFE000224.pdf) [Accessed 13 Jun. 2019].

Pozzi, S. (2019). *Hipotecas subprime: La crisis con la que empezó todo*. [online] EL PAÍS. Available at: [https://elpais.com/economia/2017/08/05/actualidad/1501927439\\_342599.html](https://elpais.com/economia/2017/08/05/actualidad/1501927439_342599.html).



Regidor J. (2009). *Balance de la agricultura española en 2008: una tendencia preocupante*. [online] Available at: <http://www.interempresas.net/Agricola/Articulos/33327-Balance-de-la-agricultura-espanola-en-2008-una-tendencia-preocupante.html>.

Sites.google.com. (2017). *Causas del origen de la crisis española - Crisis económica española*. [online] Available at: <https://sites.google.com/site/wikitrabajocrisis/causas-del-origen-de-la-crisis-espanola>.

Villaverde, S. (2018). *Andalucía recupera los niveles de empleo previos a la crisis, pero mantiene la tasa de paro más alta*. [online] ELMUNDO. Available at: <https://www.elmundo.es/andalucia/2018/10/25/5bd1a4e9468aeb4b168b459c.html>.