



UNIVERSIDAD DE JAÉN
Facultad de Ciencias Sociales y Jurídicas

Trabajo Fin de Grado

PARÍS COMO DESTINO TURÍSTICO: ATRACTIVOS MÁS DESTACADOS.

Alumno: Manuel Alejandro Espejo Jiménez

Octubre, 2015

ÍNDICE

-RESUMEN.....	3
-1.INTRODUCCIÓN.....	4
-2. ATRACTIVOS TURÍSTICOS DE PARÍS.....	7
2.1 -MONUMENTOS/LUGARES MÁS EMBLEMÁTICOS O VISITADOS.....	9
2.2 -MUSEOS.....	19
2.3 -PUENTES-EL RIO SENA-PASEOS EN BARCO.....	33
2.4 -IGLESIAS.....	37
2.5 -ZONAS VERDES/ PARQUES.....	42
3-.ALREDEDORES DE PARÍS.....	48
3.1.-EURODISNEY.....	48
3.2.-PALACIO DE VERSALLES.....	49
-4.CONCLUSIÓN.....	50
-5.BIBLIOGRAFÍA y WEBIBLIOGRAFÍA.....	52
-6.ANEXOS.....	53

RESUMEN

En este proyecto se intenta llegar a varias metas como son: aproximar al lector a crear una idea sobre la enorme capacidad turística que posee la ciudad de París, crear argumentos de peso para incitar al turista a visitarla y responder al por qué es una de las ciudades más visitadas del mundo.

A lo largo del proyecto se tratan diversos puntos como por ejemplo, los datos más representativos del turismo en París durante los últimos años, que la señalan como la segunda ciudad que más turistas recibe de Europa, esto se explica por la variedad de recursos turísticos que contiene, entre ellos:

-Monumentos de diferentes épocas históricas, desde la época antigua hasta nuestros tiempos, pasando por el Medioevo, todos sus pobladores han dejado en mayor o menor medida una considerable impronta.

-Diversidad de museos con gran variedad en lo que a temáticas respecta, albergando obras de todos los continentes y épocas, desde obras del imperio romano mediterráneo, pasando por la Polinesia francesa con Paul Gauguin, el romanticismo europeo, hasta las creaciones más contemporáneas.

-Recursos arquitectónicos construidos aprovechando el paso del río Sena por la ciudad. Puentes construidos, restaurados y reconstruidos a lo largo de toda la historia.

-Innumerables iglesias que muestran la grandeza de la ciudad en el pasado, ya que antes de que se pronunciase la primera república francesa en 1792, durante la época medieval, fue una de las ciudades más importantes de Europa y del mundo.

-La gran cantidad de hectáreas de parques y zonas de recreo que posee, la definen como la ciudad más verde de Europa, con más de 400 parques, jardines y bosques.

RÉSUMÉ

Ce projet cherche à atteindre quelques objectifs tels que: amener les lecteurs à créer une idée de l'énorme potentiel touristique de la ville de Paris, la création d'arguments pour encourager les touristes à la visiter et à argumenter les raisons pour lesquelles elle est l'une des villes le plus visitée du monde.

Ce travail commence avec l'analyse des données les plus représentatives du tourisme à Paris pendant ces dernières années, du fait qu'elle est la deuxième ville qui reçoit le plus de

touristes en Europe, ceci étant expliqué par la variété des ressources touristiques qu'elle contient, comme par exemple:

-Monuments de différentes périodes historiques, de l'Antiquité à l'époque actuelle à travers le Moyen-âge, étant donné que tous les résidents ont y laissé plus ou moins leur empreinte caractéristique.

-Diversité ou variété de musées qui exposent des trésors artistiques de toutes les manifestations culturelles de tous les continents et de toutes les époques, que ce soit de la préhistoire, des œuvres de l'Empire romain de la Méditerranée, du romantisme européen, de la Polynésie française avec Paul Gauguin..., aux créations les plus contemporaines.

-La richesse architecturale construite sur la Seine au sein de la ville : Les ponts construits, restaurés et reconstruits à travers l'histoire.

-D'innombrables églises et bâtiments religieux, qui montrent la grandeur de la ville dans le passé, à travers les siècles, qui démontrent une fois de plus, qu'elle a toujours été l'une des villes les plus importantes en Europe et dans le monde.

-La grande quantité d'hectares de parcs et d'espaces de loisirs qui vont le définir comme la ville la plus verte d'Europe, avec plus de 400 parcs, jardins et forêts.

1. INTRODUCCION

No resulta extremadamente difícil destacar la ciudad de París como destino turístico, al ser una de las ciudades más visitadas del mundo durante el año pasado, detrás de Hong Kong, Singapur y Bangkok, y la segunda a nivel europeo con 15.200.000 turistas, solo superada por Londres con 16.700.000. París ha conservado un alto nivel de frecuentación a pesar desgraciadamente de la crisis económica mundial que ha tocado diferentes mercados de manera desigual.

Para realizar un análisis más detallado de la ciudad en cuanto a su actividad turística, se han analizado una serie de gráficas publicadas en un informe de la oficina de turismo de París, las cuales quedan recogidos en el Anexo 1.

Según este informe, a comparación con otras grandes ciudades europeas:

- El precio indicativo que tienen que pagar los turistas por diversos servicios como por ejemplo la entrada a dos museos y dos monumentos, así como el coste del taxi y del transporte público al aeropuerto, es menor que en otras grandes ciudades turísticas como New York, Roma y Ámsterdam, pero mayor que otras como Hong Kong, Moscú, Tokio o Berlín.

- El precio medio de los hoteles en París es más barato que en otras grandes ciudades europeas como Londres, Moscú, Roma o Zúrich. Pero aun así se encuentra entre una de las más caras de Europa, por delante por ejemplo de Madrid, Bruselas, Múnich y Milán.
- El porcentaje de gasto de los turistas en shopping en París llega al 24% de su gasto total, superando el de otras grandes ciudades como Ámsterdam y Roma pero menos que el de otras como Barcelona y Londres.
- El número de pernoctaciones es más numeroso en Londres con cerca de los 125 millones, seguida por París con cerca de los 50. También cabe destacar otras como Berlín con casi 27 y Roma más de 24. El mayor crecimiento producido de 2010 a 2013 se da en Estambul (40%), seguida de Berlín (29'5%) y Praga (21%).

Respecto a los datos turísticos específicos de esta ciudad:

- El top 5 de museos y monumentos que más visitas recibieron en 2013 está encabezado por la Catedral de Notre Dame de París con 14 millones de visitas, seguida de la Basílica de Sacré Coeur con 10 millones y medio, el Museo del Louvre con 9.200.000, la Torre Eiffel con 6.740.000 y el Centro Pompidou con 3.791.000.
- En relación a los grandes actos o exposiciones realizadas en Paris destacan el Mundial del automóvil con 1.230.000 visitantes y una ocupación hotelera del 90% durante su realización, que se produce cada dos años, así como el salón internacional de la agricultura, también de carácter anual, con casi 700.000 visitantes y la feria internacional de París, realizada anualmente, con más de medio millón de visitantes. Casi mil congresos se han celebrado en la capital gala, los cuales han generado 1,1 millares de euros.
- Según una encuesta realizada a más de 30.000 turistas, el sector en el que más se gasta dinero es en alojamiento, seguido de la comida y las compras. Además, los turistas que más gastan en París son los japoneses, seguidos de los chinos y rusos, mientras que los propios franceses son los que menos gastan.
- Las llegadas turísticas en los hoteles parisinos han ido variando durante los últimos años pero sí que se ha producido un aumento de más de dos millones desde 2003 a 2014, llegando en este último año a los 22,4 millones de llegadas tanto de turistas nacionales como internacionales.

- El porcentaje de empleados en turismo con respecto a las demás áreas en París ha ido creciendo levemente en los últimos años llegando al 12,3% del total de empleo en todos los sectores.
- La evolución del tráfico de pasajeros en los dos aeropuertos principales de París durante los últimos 10 años muestra un continuo crecimiento exceptuando los años 2009 y 2010 además de la llegada a la cifra record de casi 93 millones de pasajeros en 2014.
- Las motivaciones principales de visita de los turistas de diferentes países son las de descubrir la ciudad y visitar monumentos y museos. Siendo rusos, españoles y alemanes los que prefieren descubrir la ciudad mientras que los estadounidenses, japoneses y chinos prefieren visitar museos y monumentos.
- Respecto a los datos referidos al parque hotelero, París queda dividido en las diferentes categorías de estos y predominan los hoteles de tres estrellas, seguidos de los de cuatro y dos respectivamente. Contando en total con casi 1600 hoteles y más de 82.000 habitaciones. El número total de apartahoteles en París y su periferia llega a los 133, en el caso de apartamentos son 11.882.
- La capacidad de alojamientos para jóvenes en París (Albergues juveniles y hostales), responde a un total de 210 habitaciones en albergues y 156 en hostales, siendo más numerosos estos segundos.
- La capacidad hotelera en campings de París es de 1094 plazas, divididas en 3 campings diferentes, uno en el centro y dos en la periferia.
- El número de estancias en París (año 2013) por parte de los turistas nacionales han sido 8.200 (descenso del 0'1% respecto al año anterior), de las cuales las de más de 10 días son las más numerosas con casi un 60%. Mientras que por parte de los turistas extranjeros son de casi 25.000 (descenso del 2'5% respecto al año anterior) destacando las de un día y dos con más del 60%. Se ha producido un descenso de llegadas del 2'5% por parte de los extranjeros, pero por el contrario se ha aumentado un 3% los beneficios de las estancias respecto al año anterior, llegando a los 41.200.000. La tasa de ocupación hotelera ha crecido igualmente un 0.2% respecto al 2013, llegando al 79'3%, del cual cerca del 40% de pernoctaciones hoteleras han sido provenientes del turismo de negocios.
- En relación a la procedencia de los turistas que visitan París, destacan los extranjeros con casi 30 millones de visitantes, divididos en europeos (cerca de 14 millones y

medio, entre los que sobresalen los ingleses, italianos, alemanes y españoles, sumando todos ellos más de 8 millones), americanos (7 millones y medio) Asia y Oceanía (más de 5 millones), Oriente Medio y Próximo (1 millón y medio) y África (cerca del millón). Por otra parte los mercados con mayor crecimiento del 2013 al 2014 en el turismo parisino son los de Oriente Medio y Próximo (20%), China (15%) y España (4'2%).

Para concluir, se han producido ciertos eventos que seguramente incidirán positivamente en el crecimiento del turismo en París en los próximos años, como con la reapertura del zoológico de París, (después de 6 años cerrado, con 14,5 hectáreas y más de mil animales vivos), la inauguración del Península París (un hotel de lujo de una famosa firma hongkonesa, con 200 habitaciones y 34 suites) la inauguración de la fundación Louis Vuitton (con el objetivo de fomentar la creación artística contemporánea) y la reapertura del museo Picasso (después de cinco años cerrado, es la colección más grande del artista malagueño). Datos que ayudarán al objetivo propuesto por Laurent Fabius, ministro de asuntos exteriores y desarrollo internacional, que no es otro que llegar a los 100 millones de turistas en 2020 y aumentar los ingresos provenientes del turismo.

2. ATRACTIVOS TURÍSTICOS DE PARÍS.

La actual París que conocemos alberga el legado de todas las civilizaciones que han pasado y dejado su sello en ella. Desde el pueblo galo de los Parisii hasta la moderna ciudad del S.XXI han ocurrido muchos sucesos históricos a orillas del Sena, los cuales han ido moldeándolo hasta hoy. Vamos a citar cronológicamente algunos de los hechos más importantes:

- En la época antigua (S.III A.c – S.V D.c) cabe destacar la primera tribu gala que puebla la ciudad, los Parisii, posteriormente la invasión de la ciudad por parte de las legiones de Julio César, las invasiones bárbaras que arrasaron la ciudad y la exitosa defensa ante las tropas de Atila el Huno. De este periodo aún se conservan el antiguo anfiteatro y las termas de Cluny, construidas en el S.I y S.II respectivamente.

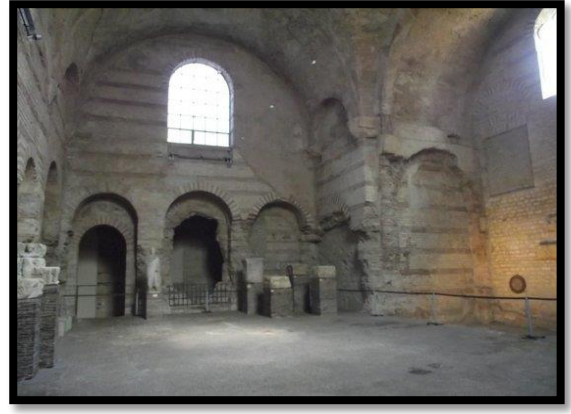


Imagen 1 y 2 “Anfiteatro de Lutecia y Termas de Cluny” Procedencia: www.vuelaviajes.com www.tripadvisor.com

- En la época medieval (S.V – S.XV) los Carolingios, reino franco que dominó Europa Occidental del S.VIII al S.IX, habitan la ciudad y la abandonan posteriormente tras las invasiones normandas. Testimonio de este periodo son: la catedral de Notre Dame (1163-1345), así como la Santa Capilla, las murallas de la ciudad, la fortaleza del Louvre, la universidad de la Sorbona y la Bastilla. Finalmente, a principios del S.XV los ingleses ocupan la ciudad gracias a la llegada de Enrique IV al trono, quedando dividida Francia en dos.
- En la época del renacimiento florece la capital con construcciones como la del nuevo Louvre y el ayuntamiento, se comienza a construir la columnata del Louvre, Los Inválidos (complejo dividido en una antigua residencia para los soldados que llevaban más de 10 años sirviendo al ejército francés o los que quedaban inválidos o mutilados y que ahora tiene función de museo de la armada; y en la iglesia donde yacen las cenizas de Napoleón I) y el Castillo de Versalles.
- En la Ilustración (S.XVIII) Luis XV manda construir la escuela militar, el Panteón y la Plaza de la Concordia.
- En el S.XIX, con la llegada al poder de Napoleón (1769-1821) (el más famoso emperador francés, creador del imperio más grande conocido hasta ahora, constituido por casi la totalidad de Europa) se construyen los cementerios de Montparnasse y Montmartre, los canales de Saint-Denis y Saint-Martin, se erige la torre de Vendôme, se acaba la construcción del Louvre y del Arco del Triunfo (para celebrar las victorias y rendir homenaje a la armada francesa de Napoleón) y se comienza a construir la Ópera. Además París queda dividida en 20 distritos.

- A finales del S.XIX y durante la primera mitad del S.XX, París es sitiada tanto por prusianos en la Primera Guerra Mundial como por los alemanes en la Segunda. Se destruye el ayuntamiento aunque al año siguiente se restauraría. Se inaugura la Torre Eiffel en la Exposición Universal de 1889 y se termina la construcción de la Basílica del Sagrado Corazón.
- Durante la segunda mitad del S.XX se pone en funcionamiento la primera línea de RER (Réseau Express Régional, red de ferrocarriles que ofrece un transporte rápido), se finalizan las obras de la circunvalación, Torre Montparnasse y el Palacio de Congresos. Se inaugura el centro Pompidou (museo con una de las mejores colecciones de arte moderno y contemporáneo del mundo), la Biblioteca Nacional de Francia y el Estadio de Francia para celebrar el Mundial de fútbol del 98.

2.1 MONUMENTOS/LUGARES MÁS EMBLEMÁTICOS O VISITADOS

Entre la enorme cantidad de atractivos turísticos que nos muestra la ciudad de París en su conjunto, existen ciertos monumentos y lugares de obligada visita para todo turista.

Este grupo lo conforman: La Torre Eiffel, Arco del Triunfo, Montmartre, Campos Elíseos, Notre Dame de París, Panteón, Les Invalides, Place Vendôme, Place de la Concorde, Catacumbas... Todos ellos se tratarán ampliamente, además de añadir otros menos visitados pero que resulta igualmente un atractivo turístico interesante que la ciudad les ofrece a los visitantes.

- Torre Eiffel:

Esta gran torre de 300 metros de altura es el símbolo de la ciudad por antonomasia. Construida por Gustavo Eiffel en 1889 para la Exposición Universal en París, se encuentra situada a orillas del río Sena, en un extremo del campo de Marte.

Su construcción se llevó a cabo durante dos años y en ella participaron unos 250 obreros. Se divide en diferentes zonas:

-Primer nivel: Esta situado a 57 metros y puede aguantar el peso de 3000 personas, posee varios mapas orientativos, además de catalejos que permiten a los turistas tener una vista de 360° de la ciudad y sus monumentos.

-Segundo nivel: A 115 metros de altura, puede soportar a 1600 personas. Este piso es el que mejores vistas proporciona, si hay buen clima, se pueden ver hasta 60 km alrededor de la torre. Está dotado de ventanas de cristal también con planos informativos, además de vallas de seguridad para evitar cualquier tipo de precipitación al vacío.

-Tercer nivel: A 275 metros del suelo, es el nivel superior y solo se puede acceder a él mediante ascensor, con una capacidad limitada para 400 personas. En esta área podemos observar una imitación de Gustavo Eiffel recibiendo a Thomas Edison, además de una ventanilla donde se ofrecen copas de champagne a los turistas y una terraza para observar las magníficas vistas.

A pesar de tener tanta importancia en la ciudad (es el monumento más visitado del mundo, con 7 millones de visitas anuales), esta torre tuvo y aún guarda cierta controversia, ya que existe una gran corriente de parisinos que no se siente identificado con esta torre, al considerar que desentona con el resto de monumentos y el propio estilo de la ciudad.

Para engrandecer y adornar la figura de este monumento, se han desarrollado varias iniciativas, como por ejemplo su iluminación nocturna, la posibilidad de tomar una copa de champagne en la cima de la torre, y la apertura de una terraza de verano en la primera planta.

Según un artículo publicado en el periódico “Le Figaro” basado en un estudio de la red social Instagram, la Torre Eiffel ha sido el lugar favorito en todo el mundo de los turistas para practicar la moda del “selfie” de 2010 a 2015. (Incluimos el citado artículo en el anexo II)



Imagen 3 “Torre Eiffel, vista nocturna” Procedencia: www.mexico.cnn.com

- Campos Elíseos

La avenida más famosa de París y una de las más conocidas del mundo, conecta el Arco Del Triunfo y la Plaza de la Concordia durante cerca de 2 km de longitud, se trata de los Campos Elíseos, que reciben su nombre de la mitología griega donde se los denominaba como el paraíso terrenal.

Durante el paseo por esta avenida podemos apreciar las lujosas tiendas con las marcas más caras del mundo, el Petit Palais y el Grand Palais, bonitos jardines, cines, grandes almacenes, la universidad Paris IV...



Imagen 4 “Avenida de los Campos Elíseos” Procedencia: www.parisciudad.com

- Arco del Triunfo

El Arco del Triunfo, mandado a construir por Napoleón en 1806, después de la Batalla de Austerlitz para rendir homenaje a su ejército, es en la actualidad uno de los monumentos más representativos de la ciudad.

Con 45 metros de altitud, cabe la posibilidad de ascender a la cima y observar las magníficas vistas de los Campos Elíseos y del barrio de la Défense.

En la base del arco, podemos encontrar la Tumba del Soldado Desconocido, construida en homenaje a todos los combatientes franceses que murieron sin ser identificados en la Primera Guerra Mundial, además, en las paredes del arco, están grabados los nombres de las batallas ganadas por el ejército napoleónico y algunos de los generales más importantes.

Dentro del Arco se encuentra un museo que ilustra las fases de su construcción e historia, y en su exterior, 4 esculturas estilizan cada uno de sus pilares, estas son “Le Triomphe”, “La Résistance”, “La Paix” y “La Marseillaise” simbolizando varios sucesos históricos.



Imagen 5 "Arco del Triunfo, vista aérea" Procedencia: www.recreoviral.com

- Notre Dame de París

Desde lugar de culto para los celtas, pasando por templo romano al dios Júpiter y la primera iglesia cristiana de París hasta 1163, esta ha sido la trayectoria hasta convertirse en la actual catedral. En ese año hasta el 1245 se fue construyendo progresivamente, desde el coro hasta la fachada y las torres.

Esta catedral es una de las más antiguas de estilo gótico y ha sido reformada en varias ocasiones, destacando la del siglo XIX. Por aquí han pasado personajes ilustres como Napoleón Bonaparte en su coronación y la beatificación de Juana de Arco.

Se pueden ascender los 387 escalones para llegar a la zona más alta de la catedral a 69 metros, así como visitar la cripta situada en el subsuelo de la plaza de Notre Dame, que contiene las ruinas descubiertas durante las excavaciones de 1965.

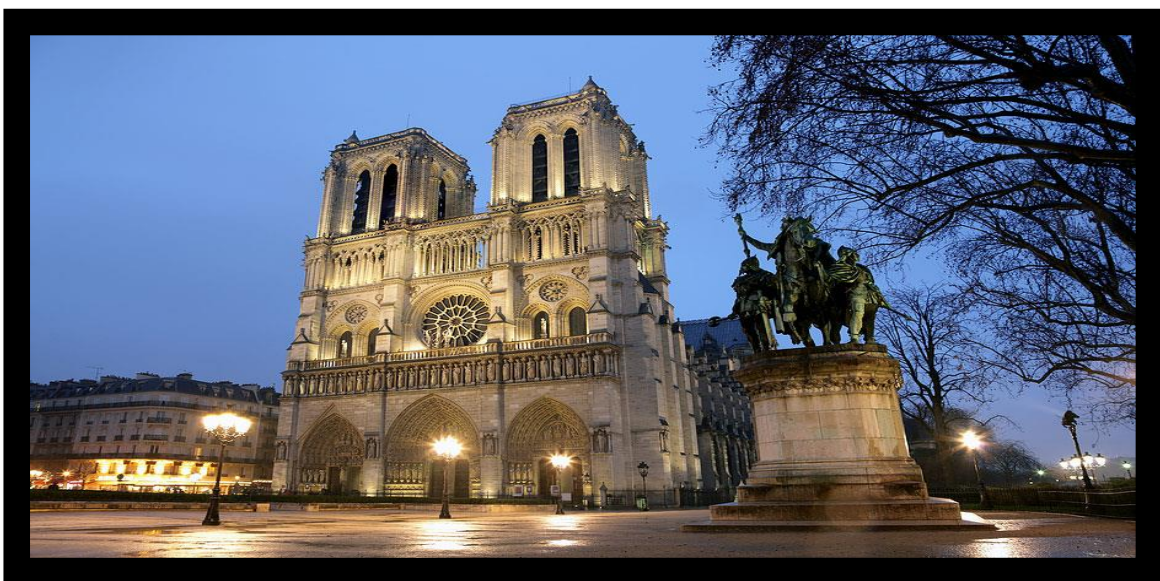


Imagen 6 "Catedral de Notre Dame" Procedencia: www.canaldelmisterio.

- Barrio de Montmartre

En una de las zonas más altas de París, se encuentra situado el famoso barrio de Montmartre. Entre sus escarpadas calles se pueden encontrar multitud de artistas, restaurantes, cabarets modernos y antiguos... Este barrio adquirió mala fama a finales del siglo XIX debido a la cantidad de cabarets y burdeles existentes, pero el floreciente arte en las calles cambió este ambiente convirtiéndose en un barrio encantador.

Los lugares más importantes a visitar en esta zona son principalmente dos:

-Moulin Rouge: Situado cerca de la Plaza Pigalle, junto con muchos otros cabarets y sex-shops, destaca el histórico Moulin Rouge, que aún guarda el mismo ambiente bohemio de sus inicios y cuyo espectáculo atrae cada noche a multitud de turistas.



Imagen 7 "Moulin Rouge, vista nocturna" Procedencia: www.moulinrouge.fr

-Basílica de Sacre Coeur: Situada en la cima de la colina de Montmartre, a 130 metros de altura, se encuentra esta basílica, uno de los lugares sagrados más importantes de París, al que se puede llegar mediante funicular o subiendo los casi 200 escalones.

Fue construida de 1875 a 1914 venerando al sagrado corazón de Jesús y destaca la enorme torre central a la que se puede subir para tener unas buenas vistas de la ciudad.



Imagen 8 "Basílica de Sacre Coeur" Procedencia: www.allvietnam.com

- Panteón

Este edificio de los más antiguos de París, construido antes que la torre Eiffel, entre 1764 y 1790, fue el primer monumento de importancia de la ciudad, se encuentra situado en el Barrio Latino y fue diseñado para mezclar el estilo griego majestuoso con la sencillez del estilo gótico.

Sus funciones han ido variando a lo largo de la historia, desde fines religiosos a patrióticos, acabo siendo un edificio destinado a albergar las tumbas de personajes ilustres, como por ejemplo Voltaire, Rousseau, Víctor Hugo, Marie Curie... las cuales se pueden visitar hoy en día en la cripta del Panteón. El interior es impresionante por el impresionante tamaño y su espléndida decoración.



Imagen 9 “Panteón de París” Procedencia: es.hotelorchidee.com

- Los Inválidos

Ordenado a construir por Luis XIV en 1670, se acabó de construir junto a la iglesia en 1706 y su objetivo era albergar a las veteranas tropas que quedaban inválidas y sin hogar. Por otra parte, la iglesia fue concebida para servir al rey y los soldados, que debían acceder por lugares diferentes:

-La iglesia del domo: convertida en un panteón militar en el que se guarda el sarcófago con las cenizas de Napoleón I, la cúpula dorada de 100 metros de altura se puede observar desde muchos puntos de la ciudad.

-La iglesia de los soldados: Esta parte está decorada con reliquias robadas a los ejércitos enemigos representando la historia del ejército hasta nuestros días.

Cabe destacar también la existencia de un Museo de la Armada junto a este complejo, de interesante visita para los amantes de la historia, con objetos del ejército francés desde la época napoleónica hasta la segunda guerra mundial.



Imagen 10 “Complejo Les Invalides” Procedencia: www.hoteldelaloire-paris.com

- Plaza Vendôme

Esta famosa plaza está hecha bajo los trazos de la típica arquitectura francesa y se encuentra rodeada de edificios amoldados a esta, es por eso que la mayoría de fachadas han sido declaradas como monumento histórico. También se sitúan aquí tiendas de las marcas más lujosas, como Dior, Chanel o Cartier, además de un hotel Ritz, convirtiéndola en uno de los puntos de mayor lujo de la ciudad.

Históricamente cambió varias veces de nombre y se destruyó la enorme columna existente con la figura de Luis XIV durante la Revolución Francesa, actualmente podemos ver la columna Vendôme, imitación de la columna Trajana de Roma.



Imagen 11 “Plaza Vendôme, panorámica” Procedencia: www.hotellouvremarsollier.com

- Plaza de la Concordia

Situada entre los Campos Elíseos y los Jardines de las Tullerías, la Plaza de la Concordia es la más representativa de París y la segunda más grande de Francia.

Construida en el siglo XVIII como plaza Luis XV, sufrió cambios durante la Revolución y se renombró como Plaza de la Revolución. Se instauró la guillotina y fueron miles los asesinados, entre los más famosos: Robespierre, María Antonieta o Luis XVI.

Después del periodo del terror, la plaza adquirió el nombre actual y luce el obelisco de Lúxor, traído desde Egipto hace tres mil años, además de dos fuentes romanas con esculturas humanas y animales.



Imagen 12 "Plaza de la Concordia, vista general" Procedencia: commons.wikimedia.org

- Catacumbas

Las catacumbas de París están conformadas por más de 300 km de túneles en los que hay enterradas cerca de 6 millones de personas de diferentes épocas, cuyos restos se pueden admirar en las paredes de los pasillos.

Al comienzo, estos pasadizos solo eran canteras de piedra caliza que se usaron para construir la cantidad de monumentos existentes en la ciudad.

Posteriormente con la llegada de la peste y otras epidemias que colapsaron los cementerios parisinos, se decidió enterrar a las personas fallecidas por estas casusas en las catatumbas, trabajo que duró más de un año. Además, tanto la Comuna de París como la Segunda Guerra Mundial aumentaron el número de restos humanos en los túneles.

De los 300 km de pasillos, solo se encuentra abierto al público 1,5 km, esto se debe en primer lugar a la facilidad para perderse y en segundo lugar al descubrimiento de la policía francesa de la existencia de rituales siniestros.



Imagen 13 "Interior de las catacumbas de París" Procedencia: www.paris.es

- La Conciergerie

Este complejo, construido en principio como residencia real de la monarquía francesa entre los siglos X y XIV, se convirtió en una de las prisiones más duras de la época.

En su interior se puede ver la recreación de la distribución de celdas según el estatus del preso, desde celdas sobrias donde estos tenían que dormir en el suelo hasta las de gente adinerada, que poseían camas, mobiliario y hasta algunos sirvientes.

Existe una reconstrucción de la celda de María Antonieta, encerrada por intento de fuga.

Durante esta época fueron ejecutados más de 2.700 presos, algunos de ellos personajes célebres. Además de María Antonieta también estuvieron encerrados aquí famosos personajes como André Chénier (1762-1794, famoso poeta romántico francés acusado de crímenes contra el Estado), Maximilien Robespierre (1758-1794, abogado, escritor, y político francés conocido como "el incorruptible", uno de los líderes de la Revolución Francesa), Napoleón III (1808-1873, último monarca de Francia, presidente de la República en 1848 y posteriormente emperador en 1852) y Felice Orsini (1819-1858, famoso anarquista francés acusado del intento de asesinato de Napoleón III).



Imagen 14 www.hotel-design-secret-de-paris.com

- Opera Garnier

Situada en el Palacio Garnier, constituye junto a la Opera de la Bastilla la Opera Nacional de París, se trata de un edificio neobarroco del cual se inspiró Gastón Leroux (1868-1927) para crear la famosa obra del Fantasma de la Opera.

Fue decisión de Napoleón III el crear un nuevo edificio para la ópera y dentro de los más de 170 proyectos escogió el del joven arquitecto Charles Garnier. También decidió construir una avenida que la uniera con el Palacio de las Tullerías. Comenzó a construirse en 1860 y acabó en 1875 debido a algunos obstáculos.

En el interior de esta, se puede observar el lujo que rodeaba a la gente que iba a la ópera, también constaba de vestíbulos donde los asistentes paseaban durante los entreactos, todos ellos ricamente decorados.

La sala principal está conformada por 1900 asientos de terciopelo rojo, con una gran lámpara de araña que ilumina el techo decorado con diversas pinturas. Pero sin duda una de los elementos más impactantes es la majestuosa escalera de mármol blanco que une los dos niveles.

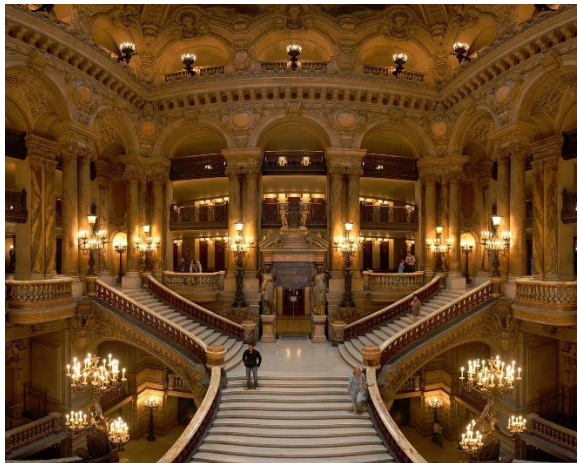


Imagen 15 y 16 "Vista interior y exterior de la Opera Garnier" Procedencia: es.wikipedia.org

2.2 MUSEOS

- Museo del Louvre

El Museo del Louvre se encuentra alojado en el Palacio del Louvre, una fortaleza del siglo XII que fue ampliada y reformada en diversas ocasiones. Antes de que se convirtiera en museo, algunos monarcas como Carlos V y Felipe II utilizaron el palacio como residencia real en la que acumulaban sus colecciones artísticas. Tras el traslado de la residencia real al Palacio de Versalles, el impresionante edificio de 160.000 metros cuadrados comenzaría su proceso de transformación en uno de los museos más importantes del mundo.

A partir de las colecciones de la monarquía francesa y las expoliaciones realizadas durante el imperio Napoleónico, el Museo del Louvre abrió sus puertas en 1793 mostrando un nuevo modelo de museo, que pasaba de las manos de las clases dirigentes al disfrute del público general. Inaugurado a finales del siglo XVIII, el Museo del Louvre es el museo más importante de Francia y el más visitado del mundo. Actualmente recibe más de ocho millones de visitantes cada año.

En 1989, el famoso arquitecto Ieoh Ming Pei, creador de la Torre del banco de China, Salón de la Fama del Rock y el Museo-Biblioteca Presidencial de John F. Kennedy en EEUU entre otras obras, construyó una pirámide de 20 metros y 673 paneles de vidrio laminado, rompiendo la monotonía de los grandes bloques grises del museo, que en la actualidad sirve como puerta de acceso y ahorra grandes colas, además de aumentar el espacio de exposición del museo.

La colección del Louvre comprende cerca de 300.000 obras anteriores a 1948, de las que se exponen aproximadamente 35.000.

La inmensa colección está organizada de forma temática en diferentes departamentos: antigüedades orientales, antigüedades egipcias, antigüedades griegas, romanas y etruscas, historia del Louvre y el Louvre medieval, pintura, escultura, objetos de arte, artes gráficas y arte del Islam.

Existen tres zonas diferenciadas dentro del museo:

-Ala Denon: Con colecciones del Arte del Islam, Oriente Mediterráneo del Imperio romano, pinturas españolas, inglesas e italianas, francesas del SXIX, Galería de Apolo, gemas de la corona, esculturas españolas, italianas y de Europa del Norte, Grecia, Etruria, Roma, Artes de África, Asia, América y Oceanía.

-Ala Sully: Pinturas francesas del S.XVII, XVIII y XIX, pasteles y dibujos del S.XVII, XVIII y XIX, objetos de arte S.XVII Y XVIII, Grecia, Etruria, Roma, Egipto faraónico, Antiguo Irán, Arabia, Oriente Próximo y Louvre medieval.

-Ala Richelieu: Pinturas francesas del S.XIV al XVII, pinturas alemanas, flamencas y holandesas , escuelas del Norte, objetos de arte medieval, Renacimiento S.XVII Y XIX, aposentos de Napoleón, esculturas francesas, Mesopotamia y Antiguo Irán.⁷

Como ya se ha comentado, se expone una gran cantidad de obras en el museo, pero cabe resaltar las siguientes como más representativas y atractivas:

- Venus de Milo: De autor desconocido, (entre 1300 a 100 a.C) se trata de una escultura griega de final del periodo helenístico y representa a Afrodita, diosa del amor.



Imagen 17 "Venus de Milo" Procedencia: es.wikipedia.org

- Victoria de Samotracia: de autor desconocido (190 a.C) es una escultura griega hecha en mármol del periodo helenístico. Representa a Niké, diosa de la victoria.



Imagen 18 "Victoria de Samotracia" Procedencia: www.abc.es

- Escriba sentado: de autor desconocido (entre 2480 2350 a.C) estatua del Antiguo Egipto que representa a un alto funcionario escribiendo sobre un papiro, esta esculpido en piedra caliza policromada.



Imagen 19 "Escriba sentado" Procedencia: www.yalosabes.com

- La Libertad guiando al pueblo: obra de Eugène Delacroix (1830) se trata de un enorme óleo del romanticismo en el que se retrata una escena del levantamiento del 28 de julio de 1830 en el que el pueblo de París se enfrentó al Rey Carlos X y su decisión de suprimir la libertad de prensa.



Imagen 20"Libertad guiando al pueblo" Procedencia: www.marisolroman.com

- La Gioconda: obra de Leonardo Da Vinci (entre 1503 y 1519) es una pintura del Renacimiento más famosa del mundo. Se han escrito libros y rodado películas acerca de ella, convirtiéndola en leyenda. Se encuentra muy protegida y es difícil acercarse por la aglomeración de turistas que atrae.



Imagen 21 "La Gioconda" Procedencia: www.decocuadrosrivero.com



Imagen 22 "Pirámide y Museo del Louvre" Procedencia: es.wikipedia.org

- Museo de Orsay

El Museo de Orsay está dedicado a las artes plásticas del siglo XIX y cubre los periodos artísticos que transcurren entre las creaciones expuestas en el Museo del Louvre y las del Centro Pompidou.

Se ubica en una antigua estación de tren que fue inaugurada en el año 1900 con motivo de la Exposición Universal de París. Finalmente se convirtió en museo, el cual se vería inaugurado en 1986, conservando el antiguo encanto de la estación de trenes que albergó en el pasado.

El Museo de Orsay contiene pinturas impresionistas y post-impresionistas, además de una gran colección de escultura, artes decorativas y elementos arquitectónicos.

En las salas laterales de la planta baja del extenso edificio se exponen obras pertenecientes al periodo de 1848 a 1870, mientras que en la zona central se pueden ver

numerosas y magníficas esculturas como “campesino remangándose las mangas” de Aimé Jules Dabu, “La edad madura” de Camile Claudel o la “pequeña bailarina de 14 años” de Edgar Degas

En la planta superior se muestran las obras pertenecientes a la época floreciente entre 1874 y 1886, donde se pueden encontrar las obras de grandes maestros como Renoir, Cézanne, Gauguin, Monet o Van Gogh. En esta planta se pueden admirar igualmente algunos elementos decorativos además de una preciosa sala de fiestas decorada con todo lujo de detalles.

Destacan entre la multitud de obras, las siguientes: “El origen del mundo” de Gustave Coubert, “Las espigadoras” y “El Ángelus” de Jean-François Millet, “Mujeres de Tahiti” de Paul Gauguin, “Autorretrato” y “La habitación de Vincent en Arles” de Van Gogh.

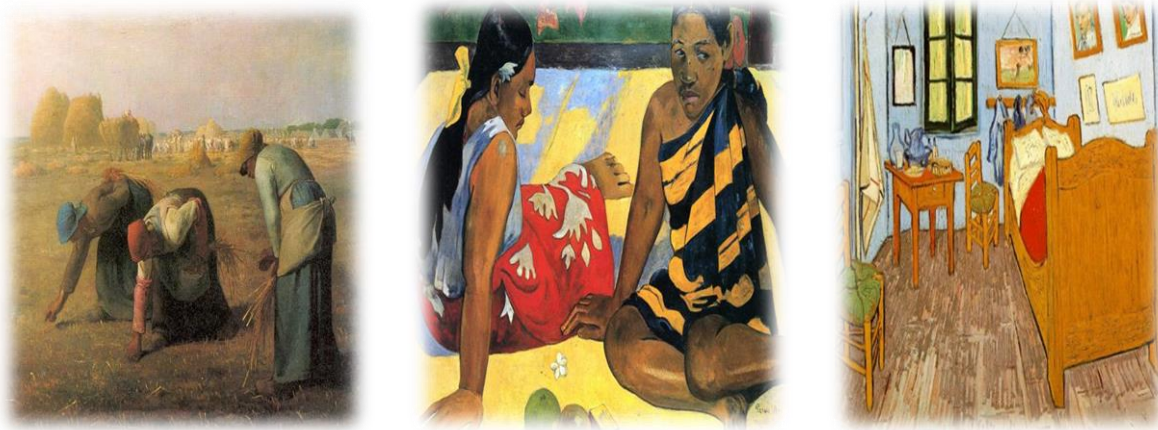


Imagen 23 24 y 25 "Las espigadoras", "Mujeres de Tahiti" y "Habitación de Vincent" Procedencia: es.wahooart.com , www.fronterasdepapel.com y www.artehistoria.com

- Centro Pompidou

El Centro Georges Pompidou, alberga una de las mejores colecciones de arte moderno y contemporáneo del mundo, comparable con la del Museum of Modern Art de Nueva York o la del Tate Modern de Londres. Consta de más de 70.000 obras de grandes artistas como Miro, Dali, Matisse y Kandinsky entre otros. Pero además de colecciones, también cabe destacar la existencia de una biblioteca y la realización de teatros, cine, danza, conferencias... lo que lo convierte en un importante centro cultural.

Inaugurado en 1977 en uno de los barrios más antiguos de la ciudad, el Centro Pompidou fue una obra pionera de la arquitectura contemporánea, capaz de crear un gran contraste con el gris paisaje urbano de la zona gracias a los tubos de colores situados en el exterior del edificio.

El edificio está dividido en seis plantas de 7.500 metros cuadrados cada una, de las que merece la pena destacar:

-La planta cuarta, donde es posible realizar un recorrido a través de las obras contemporáneas realizadas desde 1960 hasta la actualidad, entre las que abundan los trabajos minimalistas y conceptuales.

-La quinta planta, dedicada al arte moderno, desde comienzos del siglo XX hasta 1960, destacando especialmente los trabajos de Matisse, Picasso, Kandinsky o Miró.



Imagen 26 "Fachada de tubos de colores del Centro Pompidou" Procedencia: www.paris.es

- Museo de Quai Branly

Inaugurado en el año 2006, el Museo du Quai Branly posee una colección de más de 300.000 piezas de arte étnico procedentes de África, Asia, América y Oceanía. La arquitectura del propio edificio resalta por su curiosa apariencia, realizado en cristal forrado con árboles y plantas.

La colección del museo, reunida en parte por viajeros del siglo XIX, incluye elementos de culto a los antepasados procedentes de Nueva Guinea, esculturas de piedra de Sumatra, instrumentos musicales, muebles, objetos de madera, trajes y joyas originales de estos países. Todas ellas se encuentran reunidas en una sala principal, algo oscura ya que muchas de las obras no soportan la alta exposición al sol.



Imagen 27, 28 y 29 “Museo de Quai Branly, exterior e interior” Procedencia: www.udiscover.esgms.fr

- Museo Rodin

Creado en 1917 gracias a la iniciativa del propio escultor Auguste Rodin (1840-1917), este museo expone gran parte de las obras del artista en el encantador palacete de estilo rococó del Hotel Biron y sus jardines.

Auguste Rodin donó sus obras y las que había coleccionado a lo largo de su vida para que fueran expuestas en el Hotel Biron, en el que residía desde 1908. Las colecciones están compuestas por 6.500 esculturas que incluyen trabajos en mármol, bronce, terracota y escayola, y cerca de 6.500 dibujos entre estampas, acuarelas y grabados. Además de las obras de Rodin, el museo también contiene las colecciones reunidas por el escultor, entre las que se

cuentan 1.700 pinturas, cerca de 7.000 fotografías y más de 6.400 esculturas y objetos antiguos.

El extenso jardín de 3 hectáreas es una de las partes más agradables del museo. Allí se mezclan con la naturaleza algunas de las esculturas más célebres del artista, como son:

-La Puerta del Infierno: realizada con la colaboración de su mujer Camile, esta puerta de 6 metros de alto y 4 de ancho, tiene más de 180 figuras que la adornan de entre 15 centímetros y 1 metro.



Imagen 30 "Puerta del Infierno" Procedencia: www.musee-rodin.fr

-Estatua a Balzac, el célebre novelista francés: se trata de una escultura de casi tres metros de altura hecha en bronce. Se puede apreciar la mirada visionaria del escritor, que se encuentra envuelto en la bata de monje que utilizaba para escribir.



Imagen 31 "Monumento a Balzac" Procedencia: www.musee-rodin.fr

-Los Burgueses de Calais: escultura representativa de los 6 burgueses que al principio de la Guerra de los Cien Años, ofrecieron sus vidas para salvar a la población de Calais.



Imagen 32 "Burgueses de Calais" Procedencia: www.elcartapaciodegollum.com

-El Pensador: se trata de la obra más famosa del escultor, realizada en bronce, estaba destinada a representar a un personaje de la famosa obra "Divina Comedia" de Dante, donde se expondrían igualmente los demás personajes principales así como "Las Puertas Del Infierno".

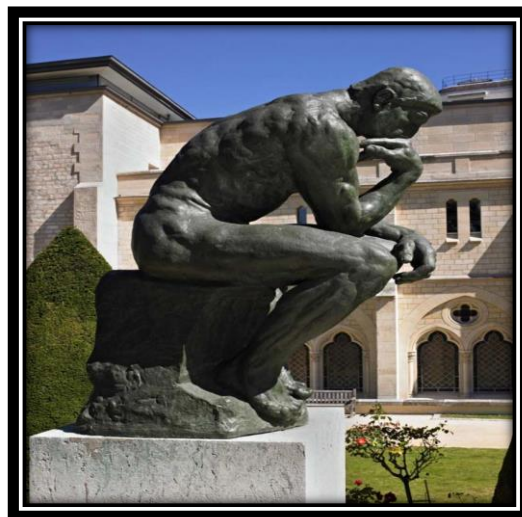


Imagen 33 "El Pensador" Procedencia: www.musee-rodin.fr

En el interior del edificio del Hotel Biron continúan las exposiciones, donde se pueden ver emblemáticas esculturas como la de El Beso. Una de las salas del museo está dedicada a la obra de Camille Claudel, la que fuera alumna, colaboradora y amante del artista.



Imagen 34 "Jardín y Museo Rodin" Procedencia: www.paris.es

- Museo Guimet

Inaugurado en 1889, el Museo Guimet, también conocido como Museo Nacional de Artes Asiáticas, posee una excelente colección de arte perteneciente a diferentes culturas y civilizaciones orientales. Su nombre se debe a que los objetos fueron adquiridos por Emile Guimet a lo largo de sus extensos viajes alrededor del mundo, se expusieron anteriormente en un museo situado en su localidad natal, Lyon.

El Museo Guimet posee más de 45.000 objetos, entre los que se incluyen joyas, pinturas, esculturas, vestimentas o papiros, que ilustran las diferentes culturas y civilizaciones asiáticas, desde la India hasta Japón, a lo largo de cinco siglos. Las exposiciones están ordenadas según la procedencia de los objetos, por lo que el museo se encuentra dividido en los siguientes departamentos: Afganistán-Pakistán, El Himalaya, Sureste Asiático (Tailandia, Indonesia y Vietnam), Asia Central, China, Corea, India y Japón.

Sus obras se dividen en: Arte greco-búdico, arte de Serindia, arte de China, arte hindú y arte del sudeste asiático.



Imagen 35 36 37 y 38 “Interior del museo Guimet y obras principales” Procedencia: www.worldtop100.com y es.wikipedia.org

- Museo Cluny

El Museo Nacional de la Edad Media de París (Musée National du Moyen Age), más conocido como Museo Cluny, contiene una de las colecciones de arte y artesanía medieval más completas del mundo. Se encuentra ubicado en una mansión medieval situada junto a las ruinas de unas termas galorromanas del siglo I.

Sus exposiciones están compuestas por una enorme variedad de objetos antiguos entre los que destacan las colecciones de tapices, marfiles y esculturas. A pesar de que la colección del museo está integrada por más de 23.000 obras y objetos, en el peculiar edificio medieval sólo se exponen 2.300 de ellos. Entre los objetos que se exponen destacan algunas vidrieras, lápidas, armas, relicarios o escudos, aunque el elemento estrella del museo son los tapices de la Dama y el Unicornio, que datan del siglo XV.

No solo su contenido es especial, sino que también lo es el edificio medieval en el que se encuentran expuestas. Además de esto, las termas galorromanas forman parte del Museo Cluny y constituyen una de las más valiosas construcciones de la Antigüedad que se conservan en París.



Imagen 39 "Museo Cluny" Procedencia: es.escapade-paris.fr

- Museo Nissim de Camondo

El Museo Nissim de Camondo es una de las casas privadas más lujosas que se conservan del siglo XX parisino. En ella se muestran los muebles y objetos de arte francés del siglo XVIII que coleccionó Moisés de Camondo, banquero y apasionado coleccionista de muebles y elementos decorativos pertenecientes al arte francés del siglo XVIII. En 1911 encargó la construcción de una mansión privada para ubicar sus colecciones además de alojarse con su familia. Aunque la decoración de la casa aparentaba épocas anteriores, estaba dotada de todas las comodidades de la vida moderna. Tras la muerte de su hijo Nissim en la Primera Guerra Mundial, Moisés decidió donar sus propiedades en memoria de su hijo, del que toma el nombre el museo. La mansión Nissim de Camondo es una obra de arte en todo su conjunto. A lo largo de todas sus estancias se pueden ver tapices, muebles, cuadros, espejos y otros elementos decorativos que combinan a la perfección con las cuidadas pinturas de las paredes



Imagen 40 "Interior del Museo Nissim de Camondo" Procedencia: www.unjourdeplusaparis.com

- Museo del instituto del mundo árabe

Este instituto, situado en la confluencia del bulevar San Germain con el río Sena, tiene por misión dar a conocer el mundo árabe dejando a un lado los estereotipos y prejuicios. Fue abierto recientemente, en 2012, y quiere también dar a conocer la diversidad de culturas en el mundo árabe desde sus orígenes hasta la actualidad.

El instituto se divide en 7 plantas, de las que 4 de ellas son el museo en sí y nos muestran la arqueología antigua y medieval, arte artesanal, etnografía y creaciones contemporáneas.

Estructurado en cinco zonas temáticas, existe una serie de imágenes y objetos que acercan al visitante al corazón de la geografía humana, física y lingüística de este vasto territorio.

Además de las zonas de exposiciones, el edificio dispone también de una biblioteca y una terraza donde observar las magníficas vistas que nos ofrece.



Imagen 41 "Instituto del mundo árabe, exterior y vistas" Procedencia: www.thewow.com

Otro atractivo de París consiste en poder visitar las casas museo de algunos de los personajes destacados que habitaron en ellas. Citaremos aquí algunas como la del célebre autor de la novela *Notre Dame de París*, Víctor Hugo (1802-1885, poeta, dramaturgo y escritor romántico francés considerado como uno de los más importantes de la lengua francesa), la del pintor Eugène Delacroix (1798-1863 autor de “la liberté guidant le peuple” que ilustrará uno de los billetes de la antigua moneda, el franco) o la de la mundialmente conocida como intérprete de la canción “La vie en rose” y una de las más célebres del S.XX, “Edith Piaf” (1915-1963).

La oferta de turismo cultural de París es aún mucho más amplia, muestra de ello los siguientes museos también forman parte de esta, pudiendo ser fácilmente otro lugar de visita de los turistas:

- Museo del Ejército, se ubica en el Palacio de los Inválidos, alberga exposiciones del ejército francés desde la antigüedad hasta la segunda guerra mundial y es denominado como uno de los mejores museos de arte e historia militar del mundo.
- Museo de Arte Moderno, situado en el ala este del Palacio de Tokio, comprende más de 8.000 creaciones artísticas del S.XX, entre las que cabe destacar las de artistas como Picasso, Matisse y Dufy, así como obras de la escuela de París.
- Museo de la Orangerie, que recibe su nombre al ser el refugio de invierno de los naranjos que poblaban el lugar, contiene una buena variedad de obras impresionistas entre las que destacan algunas de Monet, que solicitó expresamente que sus obras fueran expuestas aquí.
- Petit Palais, se trata de un edificio construido para la Exposición Universal de 1900 que se encuentra decorado de manera muy vistosa y posee un jardín central realmente bonito. En él se exponen colecciones artísticas desde la Antigüedad hasta el 1920.
- Museo Picasso, con pinturas, esculturas, fotografías y objetos personales del artista español Pablo Ruiz Picasso (1881-1973), que residió gran parte de su vida en la capital gala.
- Museo Grévin o museo de cera de París, en el que se exponen modelos en cera de personajes destacados de la historia.
- Museo del alcantarillado, ubicado en el interior de las cloacas parisinas, explica la evolución de estas desde sus inicios.

- Museo Carnavalet, inaugurado en 1880, exhibe todo tipo de obras de arte que explican la historia de París desde sus orígenes hasta la actualidad.
- Museo Cognacq Jay, casa museo que expone variadas colecciones de arte francés del S.XVIII.
- Museo de Artes Decorativas, exhibe elementos decorativos desde la Edad Media hasta la actualidad.
- Espacio Dalí, exposición de las obras más importantes del maestro español del surrealismo Salvador Dalí (1904-1989).
- Museo Marmottan Monet, una de las colecciones de arte impresionista más completa del mundo, donde destacan las obras de Monet.
- Museo del Cine, se ocupa de la conservación, colección, restauración y exposición del patrimonio cinematográfico mundial.

2.3 PUENTES –RIO SENA- PASEOS EN BARCO.

El río Sena de 776 km de longitud, que nace en el departamento de Côte-d'Or y desemboca en Le Havre, divide la ciudad de París en diferentes partes, recorriéndola a lo largo de 13 km.

A lo largo de todo su curso por la ciudad, han sido muchos los puentes que se han construido, desde antiguos hechos en piedra, hasta actuales de metal.

Todos ellos forman parte del encanto particular de la ciudad, convirtiéndose en otro de sus principales atractivos turísticos.

Entre los más importantes cabe destacar:

- Puente de Alejandro III

El Puente de Alejandro III es el más bonito de los puentes parisinos. El puente, inaugurado para la Exposición Mundial de 1900, se encuentra situado entre la explanada de Los Inválidos y el Grand y el Petit Palais. Está formado por un solo arco de acero, algo que constituyó todo un reto en la época de su construcción.

La decoración del puente resulta simplemente espectacular gracias a las cuatro columnas de 17 metros, con caballos alados dorados en la parte superior, que se encuentran situadas en los extremos. Preciosos candelabros negros, querubines y otros elementos decorativos convierten

el puente en una construcción de ensueño que las parejas suelen elegir para realizar sus fotos de boda.



Imagen 42 "Puente Alejandro III" Procedencia: www.puentemania.com

- Pont de l'Alma

El Pont de l'Alma no es uno de los más bellos de la ciudad, tampoco el más largo ni el más antiguo, pero desde su construcción los ojos de los parisinos se fijaban en él para comprobar las crecidas del río. En la actualidad los turistas se acercan hasta el puente para visitar el túnel en el que la princesa Diana de Gales, esposa del actual heredero del trono británico, perdió la vida. En la parte superior del túnel se puede ver la Llama de la Libertad, un monumento con el que América agradeció a Francia la ayuda en la restauración de la original Estatua de la Libertad de Nueva York, pero que muchos utilizan para colocar sus ofrendas a la princesa fallecida.

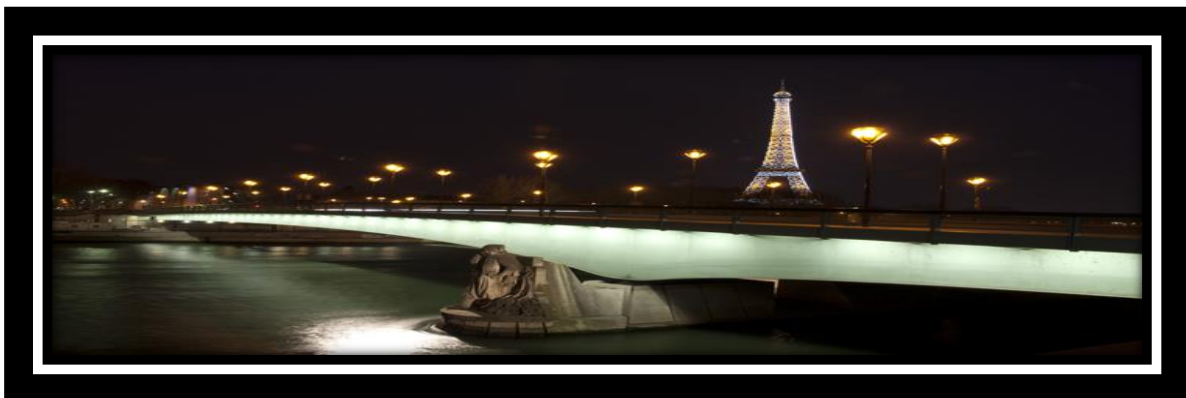


Imagen 23 "Pont de L'Alma, vista nocturna" Procedencia: www.flockingsomewhere.com

- Puente Nuevo

Decorado con preciosos candelabros negros y más de 300 máscaras talladas, el Puente Nuevo (Pont Neuf), situado en el extremo oeste de la Île de la Cité, es uno de los puentes más bonitos de la ciudad. Paradójicamente, el Puente Nuevo es el puente más antiguo de París. Además de esto, con 232 metros de longitud es también el puente más largo de la ciudad. Construido entre 1587 y 1607 fue el primer puente de piedra que se edificó en París, ya que los anteriores fueron realizados en madera. El puente fue toda una novedad para la época, ya que se convirtió en el primero en cruzar el Sena en toda su anchura, conectando las dos orillas del río y la parte más occidental de la Île de la Cité. Además de esto, se instalaron las primeras aceras para peatones y unos pequeños miradores sobre cada una de las columnas.

Además, en este puente se rodó una famosa película francesa, “Les amants du Pont Neuf”, en 1991 por Leos Carax, con Juliette Binoche, Denis Lavant, Klaus-Michel Grüber y Daniel Buain como protagonistas principales. Esto lo convierte en un importante atractivo para los cinéfilos.



Imagen 44 “Pont Neuf” Procedencia: www.tripadvisor.es

- Puente de las Artes

Primer puente de hierro construido en Francia a principios del S.XVII y reconstruido en 1984, el escritor francés Albert Camus lo eligió para ambientar un pasaje de su novela “La Caída”.

Se utiliza ocasionalmente para la exposición de obras artísticas y es un lugar que atrae además de turistas a pintores, dibujantes, fotógrafos... gracias a las magníficas vistas. A un lado del puente se encuentra el Museo del Louvre y al otro el Instituto de Francia. En

todas sus barandillas cuelgan miles de candados, que como en otras partes del mundo significan el amor eterno, se cierran y la llave se echa al río.



Imagen 45 "Pont des Arts" Procedencia: www.hoteldelaloire-paris.com

Otros puentes famosos de la ciudad y cuya visita se aconseja son:

- Puente del arzobispado, que debe su nombre a la proximidad de la Catedral de Notre Dame y fue reconstruido en 1828.
- Puente Marie, se trata de un monumento histórico, construido en el S.XVII por el ingeniero Christophe Marie, del que recibe el nombre.
- Puente de la Concordia, fue construido por el creador de la "École nationale des ponts et chaussées" y sobre él se colocaron en 1810 estatuas de 8 generales de Napoleón y posteriormente, las de cuatro famosos ministros, cuatro militares y cuatro marinos. Todas ellas se encuentran en la actualidad en Versalles.
- Puente de Bir-Hakeim, declarado monumento histórico, fue construido como pasarela de uso peatonal para la Exposición Universal de 1878 y en 1905 fue reconstruida como puente.
- Puente de la Tournelle. Posee una larga trayectoria, fue construido en madera en la Edad Media y quedó destruido por una riada, posteriormente se reconstruyó en piedra en 1651 y se reconstruyó en el actual en 1928.
- Puente de Sully. En realidad son dos puentes ya que se apoya en la isla de San Luis, quedaron destruidos en la Revolución de 1848 y se reconstruyeron en 1877.
- Puente de Saint Michel. Construido inicialmente en 1378 bajo financiación del rey, se reconstruyó en varias ocasiones debido a las riadas y a accidentes de barcos, quedando

finalmente el actual, mucho más estrecho, obra de Paul-Martin Gallocher y Paul Vaudrey.

- Pont Royal, se trata del tercer puente más largo de París, por detrás del Pont Neuf y el Pont Marie.
- Puente Saint-Louis, recibe su nombre al unir la Île de la Cité con la Île de Saint Louis y se trata de un puente moderno construido en 1970.
- Puente de los Inválidos, la actual arquitectura se creó en 1855 con la Exposición Universal como fecha límite y ha sufrido varias reconstrucciones y modificaciones.

Otra de las ofertas turísticas y una de las favoritas de los visitantes es la de disfrutar de un paseo en barco por el curso del río Sena y atravesando los puentes más importantes de la ciudad y deteniéndose en los principales puntos de interés de París.

2.4 IGLESIAS

Con la declaración de la República Francesa, la iglesia quedó en segundo plano para la ciudad de París, pero el poder de la iglesia y la fe de los reyes y reinas franceses, dejaron hermosas obras repartidas por la ciudad. Las más significativas son las siguientes:

- Basílica de Saint Denis

La Basílica de Saint-Denis (San Dionisio) se encuentra situada en el barrio con el mismo nombre, al norte de París. Es conocida por ser el lugar de sepultura de la monarquía francesa, además de tratarse del primer templo que se construyó en estilo gótico, templo grandioso con una gran luminosidad que le otorgan las coloridas vidrieras. La parte más especial de la basílica es la compuesta por el deambulatorio, el coro y la cripta, que forman parte del museo en el que se exponen las tumbas de los reyes de Francia, entre las que destacan las de personajes históricos como Luis VIII el León (1187-1226, reinó Francia desde el 1223 hasta su muerte, entre grandes rencillas con los señores feudales), Felipe IV el Hermoso (1268-1314, fue rey de Francia y de Navarra y fortaleció la corona francesa en el aspecto financiero) Carlos V el Sabio (1338-1380, gobernó Francia durante sus últimos 16 años de vida, en los cuales reconquistó la mayor parte de territorios cedidos a los ingleses en 1360) Isabel de Baviera (1837-1898, se la conoce como Sissi emperatriz de Austria y reina consorte de Hungría, fue asesinada por un anarquista italiano), Ana de Austria (1549-1580, fue reina

consorte de España y Portugal) o María Antonieta (1775-1793, fue archiduquesa de Austria y reina consorte de Francia y Navarra, fue decapitada durante la Revolución Francesa).



Imagen 46 “Basilica Saint Denis, panorámica” Procedencia: www.uefa.com

- Sainte-Chapelle

La Sainte Chapelle es una iglesia de estilo gótico construida entre 1242 y 1248 para albergar las reliquias de la Pasión de Cristo, compuestas por la Corona de Espinas y un trozo de la Santa Cruz. Se encuentra situada en la Île de la Cité, en el complejo de “La Conciergerie” del cual hemos hablado anteriormente. El santuario está compuesto por dos plantas; a la capilla superior sólo podían acceder el rey y sus allegados, y fue el lugar en el que se colocaron las reliquias. La capilla inferior, mucho más discreta y menos luminosa, era el lugar de culto del personal del palacio.

Aunque durante el periodo revolucionario la Sainte Chapelle sufrió numerosos destrozos, las valiosas vidrieras lograron mantenerse a salvo gracias a que fueron cubiertas por grandes archivadores.

La capilla superior de la Sainte Chapelle fue construida como un relicario monumental, por lo que está decorada suntuosamente con esculturas y enormes vidrieras que inundan la estancia de luz y color, narrando la historia de la humanidad, desde el Génesis hasta la Resurrección de Cristo. La capilla de la parte baja está presidida por la estatua de la Virgen, patrona del santuario. Predominan el color rojo y el azul trata de

reproducir la decoración medieval original. En el ábside de la izquierda aún se conserva un fresco de la Anunciación realizado en el siglo XIII, que compone el mural más antiguo de la ciudad.

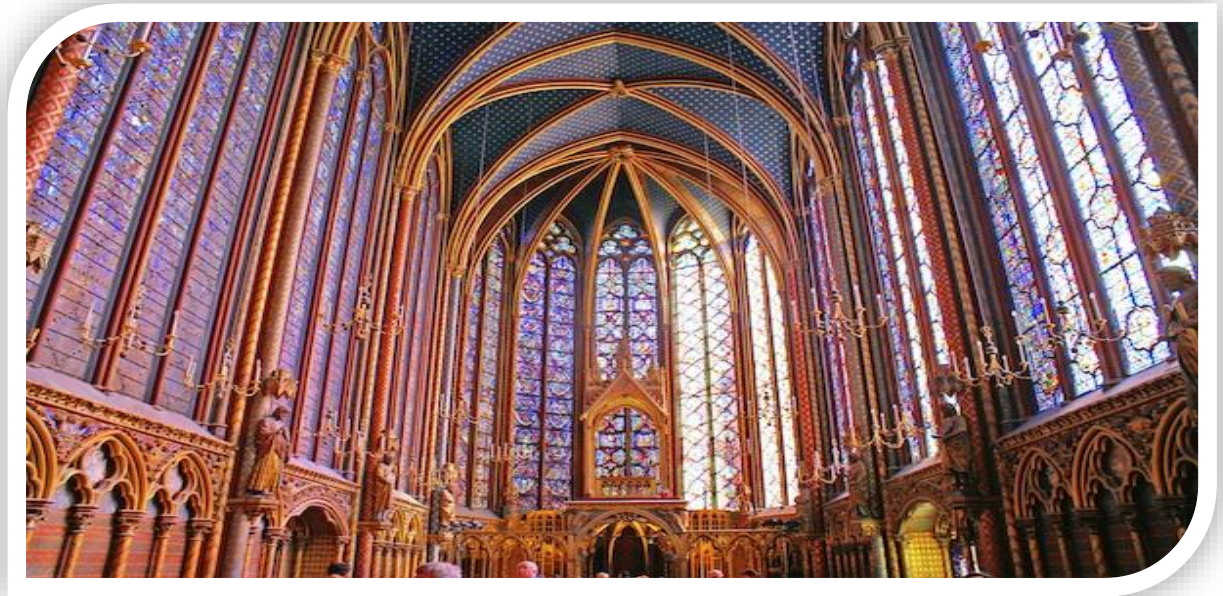


Imagen 47 "Sainte-Chapelle desde el interior" Procedencia: www.parismuseumpass.com

- Iglesia de la Madeleine

La Iglesia de la Madeleine es uno de los templos más curiosos de París gracias a su diseño propio de los templos clásicos de la Antigua Grecia. Los primeros intentos de construcción de la iglesia tuvieron lugar en el año 1764 pero su construcción estuvo trabada por la muerte del arquitecto, la Revolución y la llegada de Napoleón, que decidió finalizarla en honor a la armada francesa. Tras la caída de Napoleón el edificio fue designado como iglesia en honor a Santa María Magdalena, función que cumple desde 1842.

El edificio está formado por 52 columnas corintias de 20 metros de altura que le otorgan un aspecto imponente. En la fachada principal se sitúa un extenso frontón en el que se representa un altorrelieve de El Juicio Final.

El interior de la iglesia, está formado por una sola nave con tres cúpulas que no resultan visibles desde el exterior. Sobre el Altar Mayor se puede ver una escultura que representa la Asunción de la Magdalena, mientras que en la cúpula que lo recubre se encuentra un fresco sobre la historia del cristianismo. Merece la pena prestar especial atención al órgano de tubos de la iglesia, considerado uno de los mejores de la ciudad.

La Iglesia de la Madeleine resulta espectacular, especialmente desde su exterior. El interior también es diferente al de los templos tradicionales, ya que se encuentra sumido en la penumbra y posee una escasa decoración en la que radica su belleza.



Imagen 48 "Iglesia de la Madeleine, vista exterior" Procedencia: www.ojodigital.com

- Iglesia de Saint Eustache

En el camino entre la Île de la Cité y Montmartre, se construyó en 1213 una pequeña abadía que acabaría siendo la actual iglesia de Saint Eustache. La primera piedra de la actual iglesia se puso en 1532 y su construcción duró más de un siglo, hasta que finalmente, en 1637 sería consagrada por el arquitecto de París Jean-Francois de Gondi. Posteriormente sufriría algunos retoques tales como la construcción de dos capillas tras las torres de la fachada, y la puerta principal. Tras sufrir varias reparaciones como la del órgano en 1990 es una de las iglesias más importantes de París, donde además se realizan conciertos y otras actividades culturales con asiduidad.

Por esta iglesia pasaron grandes personajes célebres como Richelieu, Moliere, Louis XIV, Mozart...



Imagen 49 “Iglesia de Saint Eustache” Procedencia: www.wikipedia.org

- Saint Étienne du Mont

La Iglesia de Saint Etienne du Mont es una atractiva iglesia gótica construida en el periodo entre 1492 y 1626, dedicada a la patrona de París, Santa Genoveva. En principio era una abadía dedicada a Clovis, rey de los francos, y era conocida como lugar de descanso de los peregrinos. Lo único que se conserva de la antigua abadía es la torre de Clovis, que es parte ahora del colegio Henri IV. Está localizada al lado del panteón y su interior es gótico, algo inusual para ser una construcción del S.XVI. La tumba de Santa Genoveva fue destruida durante la revolución pero el féretro fue encontrado posteriormente.

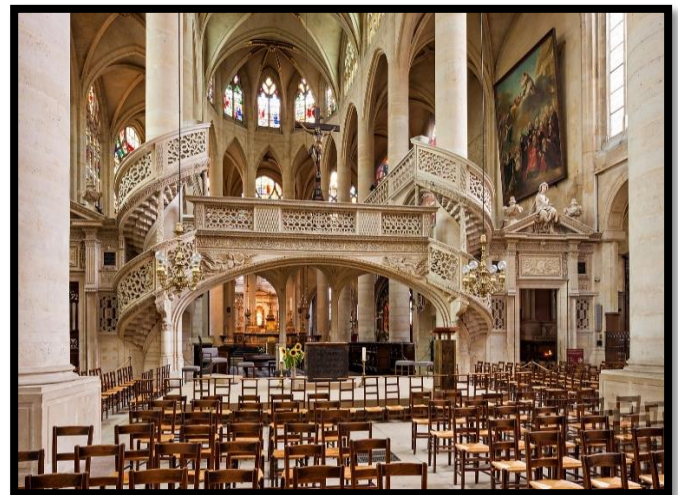


Imagen 50 y 51 “Exterior e interior de la iglesia Saint Ettiene du Mont” Procedencia: www.phototheque.arnaudfreichphoto.com

Otros edificios religiosos representativos a resaltar serían:

- Iglesia de Saint Sulpice, una de las más altas de París y conocida en mayor medida después del lanzamiento de la película “El código Da Vinci” en la que sitúan la línea rosa en esta iglesia.
- Iglesia de Saint Germain L’Auxerrois, considerada como la gran parroquia, fue capilla real del Louvre y su construcción se remonta del S.XII al XVII.
- Iglesia de Saint Julien Le Pauvre y Saint Pierre de Montmartre, declarada como monumento histórico, se trata de una de las iglesias más antiguas de la ciudad donde se realizan frecuentemente conciertos de música clásica.
- Iglesia de Saint Agustin, famosa por haber sido el lugar donde se dio la reconversión de Carlos de Foucauld, posteriormente beato.
- Parroquia de Saint Louis, donde este juró defender la Cruz de Cristo cuando la ciudad aún estaba despoblada.
- Parroquia de Saint Vincent de Paul, de estilo neoclásico, es conocida por las actuaciones de Louis Braille en uno de sus varios órganos.
- Iglesia de la Trinité, que formó parte de la modernización que quiso impulsar Napoleón.
- Iglesia de Saint Ambroise, fue construida en 1863 y ha sido catalogada monumento histórico.

2.5 ZONAS VERDES/ PARQUES

Con más de 400 parques, jardines y bosques, París es la ciudad más verde de Europa, desde la Torre Eiffel o el Arco del Triunfo se puede apreciar la cantidad de árboles exóticos, los muros de flores y plantas multicolores, los bosques y los parques que ofrecen lugares excelentes de descanso y ocio, así como de disfrute de la naturaleza.

Entre las zonas verdes más destacadas de París nos detendremos en las siguientes:

- Jardines de Luxemburgo

Diseñados en 1615 bajo las órdenes de María de Médicis, los Jardines de Luxemburgo son los jardines más céntricos, populares y bellos de París. El Palacio de Luxemburgo, que da nombre a los jardines, es en la actualidad la sede del Senado francés.

La construcción del palacio y los jardines tuvo lugar entre los años 1615 y 1617 cuando María de Médicis, cansada de la vida en el Palacio del Louvre, decidió ordenar la construcción de un palacio a la italiana hecho a su medida. Con el estallido de la Revolución Francesa el Palacio acabó convertido en una prisión, mientras que durante la Segunda Guerra Mundial fue utilizado como cuartel por los alemanes, que construyeron un bunker en el jardín.

Los Jardines de Luxemburgo son uno de los lugares más populares de la ciudad tanto para los parisinos como para los turistas, que pueden encontrar un lugar de descanso merecido después de pasear por toda la ciudad. Entre las numerosas estatuas y esculturas que se alojan en los jardines, es posible encontrar centenares de sillas de metal en las que relajarse y disfrutar de la tranquilidad. También es posible realizar actividades como jugar al tenis o a la petanca, realizar cursos de arboricultura, o bien elegir la apicultura para aprender a tratar con las abejas de la gran colmena que habita en el jardín. Además de las diferentes áreas de juego para los más pequeños, entre las que destaca el estanque situado junto al Palacio de Luxemburgo, donde se pueden alquilar pequeños barquitos de vela para manejarlos con una vara. En el parque también hay un teatro de marionetas.



Imagen 3 “Jardines de Luxemburgo” Procedencia: www.minube.com

- Jardines de las Tullerías

Con una ubicación excepcional entre el Museo del Louvre y la Plaza de la Concordia, el Jardín de las Tullerías fue el primer jardín de París que tuvo carácter público, y en la actualidad es uno de los más concurridos y encantadores de la capital. Recibe su nombre por la palabra tuile, teja en francés, dado que esta zona estaba repleta de fábricas de tejas.

En 1564 comenzaron las obras de construcción del Palacio de las Tullerías, el cual, bajo las caprichosas órdenes de Catalina de Medicis, iría acompañado por unos preciosos y extensos jardines de estilo florentino que se convertirían en el lugar de celebración de lujosas fiestas en las que los invitados disfrutaban entre los verdes parajes, fuentes y esculturas. Tras el traslado de la Corte a Versalles, el palacio y los jardines quedaron en el abandono. Posteriormente Napoleón ordenó la construcción del Arco de Triunfo del Carrusel, uniendo los jardines con el Louvre. En 1870 el Palacio de las Tullerías fue destruido a manos de la Comuna de París, pero los jardines lograron salvarse y sobrevivir hasta nuestros días como jardines públicos.

Resulta un verdadero placer disfrutar de un paseo por los Jardines de las Tullerías recorriendo la avenida central repleta de árboles y esculturas, mientras los típicos edificios parisinos con tejados grisáceos que la rodean nos recuerdan que estamos en el centro de París.



Imagen 4 “Jardines de las Tullerías” Procedencia: www.minube.com

- Campo de Marte

El Campo de Marte (Champ de Mars) es un tranquilo jardín situado a los pies de la Torre Eiffel. En sus comienzos el Campo de Marte sólo era un campo dedicado al cultivo de hortalizas. Tras la construcción de la Escuela Militar, comenzó a utilizarse como campo de maniobras. El nombre procede de esa época, en la que se le dio en honor a Marte, dios romano de la guerra. Posteriormente la explanada ha sido el lugar de celebración de diferentes acontecimientos, desde las fiestas revolucionarias hasta otros más dramáticos como la matanza de 1791.

El Campo de Marte ha sido el escenario de las célebres exposiciones mundiales realizadas en París en los años 1867, 1878 y 1889, viviendo muy de cerca el nacimiento del que se convertiría en el símbolo de la ciudad, la Torre Eiffel. En la actualidad el Campo de Marte es uno de los lugares elegidos tanto por los parisinos como por los turistas para relajarse y disfrutar de un momento de tranquilidad prácticamente bajo los pies de la Torre Eiffel.



Imagen 5 "Vista aérea de los campos de Marte" Procedencia: fr.wikipedia.org

- Bois de Boulogne

Situado al oeste de París, el Bois de Boulogne es un enorme parque que ofrece más de treinta y cinco kilómetros de caminos, un auténtico paraíso para todos aquellos que deseen disfrutar de la naturaleza.

La zona estaba ocupada por el antiguo bosque de Rouvray desde cientos de años atrás. Las tierras fueron convertidas en reserva real de caza, y posteriormente Isabel de Francia fundó una abadía. En el transcurso de la Guerra de los Cien Años el bosque funcionó como escondite para muchos forajidos, hasta que en 1417 fue destruido en un incendio intencionado. En la segunda mitad del siglo XV Luis XI repobló el bosque, lo cerró y colocó varias puertas. En 1852 Napoleón III ordenó la construcción del parque, que fue dotado de grandes espacios de césped y todo tipo de plantas.

Con una superficie de 846 hectáreas, el Bois de Boulogne posee un tamaño muy superior al del Central Park de Nueva York o al de Hyde Park en Londres y cuenta con una extensa y variada vegetación formada en su gran mayoría por cedros, que cubren más de la mitad del bosque. Existen dos extensos lagos situados a diferentes niveles, que se encuentran unidos por una cascada. En el norte del parque se sitúa el Jardín d'Acclimatation, una zona muy recomendable para visitar con niños ya que se trata de un parque de atracciones y una reserva de animales. Aun así el parque es muy extenso y se pueden dedicar muchas horas a su visita.



Imagen 6 “Estanque del Bois de Boulogne” Procedencia: www.paris.es

- Bois de Vincennes

Es uno de los lugares de paseo ineludibles de la capital . Se encuentran actividades para los niños en el Parc floral de París y áreas de juegos diseminadas por el bosque. Para los ciclistas, que disponen de recorridos muy extensos (17,5 km de pistas para bicicletas y de circuitos cicloturísticos). Sin olvidar a los aficionados al caballo (19 km de pistas reservados a los jinetes) y para los que practican el jogging y necesitan aire puro (32 km

de carreteras cerradas a la circulación). Entre sus amplias alamedas o de sus pequeños senderos, descubrirá el zoológico del Bois de Vincennes, con una superficie de 15 hectáreas y una gran variedad de especies, así como le bois des oiseaux, una reserva ornitológica que permite admirar algunos especímenes que viven en plena naturaleza, el bosque alberga cerca de ciento cincuenta especies de aves.



Imagen 7 “Le bois des oiseaux” Procedencia : www.tripadvisor.com

Los aficionados a los paseos románticos se dejan deslizar sobre las aguas tranquilas del lago Daumesnil, coronado por dos pequeñas islas (Bercy y Reuilly). El bosque cuenta con cuatro lagos y estanques (24 hectáreas)

La foire du Trône, celebrada en abril-mayo, se trata de una cita ineludible de los aficionados a los tióvivos. Esta feria invade la entrada al Bois de Vincennes y es la mayor fiesta foránea de Francia. Se compone de varios centenares de atracciones en un ambiente de verbena familiar.



Imagen 8 “Vista aérea de la Foire du Trône » Procedencia : www.foiredutrone.com

3. ALREDEDORES DE PARÍS

- **3.1 DISNEYLAND PARÍS**

El enorme complejo, compuesto por los parques de atracciones de Disneyland y Walt Disney Studios, fue construido en 1992 e incluye además de los dos parques, siete hoteles propios y multitud de restaurantes temáticos.

-El parque Disneyland es ideal para las familias y los más pequeños, fue el primero en construirse y es el que más visitas recibe. Pero aparte de atracciones familiares en las que se enseñan las principales historias de Disney durante un recorrido en tren, también tiene atracciones más emocionantes como montañas rusas.

-El parque Walt Disney Studios se inauguró en 2002 con el objetivo de atraer a personal más adulto, en este parque los visitantes se pueden deleitar de excelentes espectáculos animados, observar cómo se han realizado multitud de escenas de riesgo en las películas de Disney, además de multitud de atracciones como montañas rusas, caída libre y casas del terror.

Aunque es uno de los grandes atractivos turísticos de París, el número de visitantes ha ido descendiendo en los dos últimos años, desde los 16 millones en 2012 durante su 20 aniversario, a 14 millones en 2014. Para intentar solucionarlo, se han inyectado recientemente mil millones de euros desde la matriz norteamericana, ya se ha construido una nueva atracción que ha costado 200 millones, pero habrá que estar atentos a la evolución.

Por otra parte la proveniencia de turistas ha cambiado y actualmente ha crecido el mercado español, italiano y británico, por el contrario, la clientela francesa bajo a la mitad y los belgas descendieron en su número.



Imagen 9 "Vista aérea de Disneyland París" Procedencia: www.noticias.sapo.pt

• **3.2 PALACIO DE VERSALLES**

Este majestuoso monumento, declarado Patrimonio de la Humanidad en los años 80, es uno de los más conocidos a nivel mundial tanto por su arquitectura como por sus inmensos jardines y por ser parte de la historia de Francia.

Hasta la llegada de la Revolución Francesa sirvió como residencia real, sería Luis XIV su creador y quién apostó por la creación de un jardín y la amplitud de este. Cerca de 40 años y miles de hombres fueron necesarios para la creación de este enorme jardín, que actualmente cuenta con cerca de 800 hectáreas, y que se encontraba en terreno pantanoso y ocupado por bosques. De hecho, esta organizado de tal manera que a medida que se aleja del palacio, el jardín se va haciendo más denso y silvestre. Para poder pasear por una buena parte de este jardín existen alquiler de bicicletas a disposición del turista, y aunque sea prácticamente imposible recorrerlo en su totalidad, se pueden deleitar con la variedad de árboles y plantas, así como de sus estatuas de mármol, sus estanques y fuentes. En estas últimas, de abril a octubre, se puede disfrutar del espectáculo en los que mueven sus aguas al ritmo de la música.

Por otra parte, en el interior del palacio se pueden visitar multitud de estancias de enorme riqueza artística entre las que destacan:

- La capilla y los grandes aposentos del rey y la reina, con muchos elementos decorativos
- La Galería de los Espejos, con 70 metros de longitud y más de 375 espejos, fue aquí donde se firmó la paz en la Primera Guerra Mundial con la firma del Tratado de Versalles.



Imagen 10 "Palacio de Versalles, panorámica e interior" Procedencia: www.viajesenextranjero.blogspot.com

CONCLUSIÓN

Mi objetivo personal durante la realización de este proyecto era ampliar mis conocimientos de la ciudad de París para poder ofrecer una visión general lo más completa posible de sus atractivos más importantes. Ya que tuve la suerte de poder visitarla en diversas ocasiones, su encanto me incitó a aventurarme en este trabajo y como no, a tener la oportunidad de profundizar y conocerla aún mejor.

París tiene tal variedad de recursos que cualquier turista, sea cual sea su principal motivación, puede quedar encantado con su visita a la ciudad, ya que, culturalmente, posee la increíble cifra de 173 museos, de los cuales, personalmente, solo conocía 5 o quizás 6, esto es, una mínima parte por lo que futuras visitas para descubrir las maravillas que encierran dichos espacios culturales, serán sin duda planificadas en el futuro. Así pues, gracias a dicha variedad, son cada vez más los turistas que se adentran en París para visitar sus museos, véase el crecimiento de turistas con motivaciones culturales así como el aumento de turistas de nacionalidad China y Japonesa durante los últimos años, cerca del 15%.

Tampoco pierden su magia los lugares más emblemáticos, siendo aún los más visitados, destacando la Catedral de Notre Dame, Basílica de Sacre Coeur, Torre Eiffel y Museo del Louvre, que superan entre todos las 40 millones de visitas anuales. Concretamente, el gran número de iglesias, basílicas y parroquias que aquí se dan resultan un claro foco de atracción tanto para los que realicen turismo religioso como para turistas culturales en general amén de interesados por la arquitectura.

Mirando al presente y al futuro a medio y largo plazo, París ha demostrado querer comprometerse con las cuestiones medioambientales preocupantes en nuestros días, y además de ser actualmente la ciudad con más parques, bosques y zonas de recreo naturales de Europa, el arquitecto Vicent Callebaut ha creado un proyecto con miras al 2050 en el que sin duda aunará su calificación de la “ciudad de la luz” con la de “la ciudad verde”, con el objetivo de reducir las emisiones de gases de efecto invernadero en un 75%. Se basa en la implantación de torres inteligentes que reducen las emisiones y generan electricidad mediante la luz solar y viviendas ecológicas.

La capital gala se muestra en una constante renovación en lo que a turismo respecta. Además de reabrir antiguos focos turísticos como es el caso del museo Picasso, o inaugurar otros como la fundación Louis Vuitton, también promueven congresos anuales o bienales como el Mundial del Automóvil, el Salón Internacional de la Agricultura o el Paris Games Week, que atraen a millones de turistas cuya motivación principal es el congreso en sí.

Por si todo lo expuesto en las líneas anteriores fuera poco, París también se suma a la explotación turística de atractivos intangibles tales como el nombramiento de la gastronomía francesa como Patrimonio Cultural Inmaterial de la Humanidad en 2010. Muestra de ello y para mostrarlo al turista de a pie, concretamente en la capital, que posee 90 restaurantes con la estrella Michelin, se dan lugar actos como “Mangez París”, feria gastronómica celebrada cada año a finales de septiembre, en la cual se dan a probar tanto los platos típicos de la capital como productos de alta cocina.

Con todo ello, queda claro que París posee tal infinidad de atractivos que incluso los propios habitantes de esta no conocen plenamente, lo cual dice mucho.

Personalmente, el desarrollo de este proyecto me ha servido para ampliar mis conocimientos acerca de esta gran ciudad, profundizar en sus atractivos y datos turísticos, actualizar la información de París y conocer algunos de sus planes de futuro.

Concluiremos este trabajo confesando que somos conscientes de que París ofrece mucho más de lo que aquí hemos incluido, pero hacer un catálogo completo de toda la oferta turística parisina sería casi imposible. Por ello haremos alusión a la frase “París no acaba nunca”, atribuida a Ernest Hemingway, célebre escritor y periodista norteamericano del S.XX que fue Premio Nobel de literatura por su obra completa, apasionado de España y en cuya guerra civil estuvo presente. Compartimos plenamente dicha idea en la infinidad de posibilidades turísticas que encierra la capital del Sena para que se pueda prolongar cualquier visita el tiempo que los viajeros podamos permitirnos y dispongamos, pues nunca se acabará de conocer todos los bellos y únicos rincones además de otros recursos turísticos (fiestas concretas, actividades culturales puntuales (ópera, teatro, música,...) de esta increíble ciudad.

BIBLIOGRAFIA

Michelin, cartes et guides (2012) « Le Guide Michelin, Paris »

Christ, Y. (1968) : « Paris Notre Dame » Vilo.

Gerrard, M. (2010) “Top 10 París [recurso electrónico]”. New York: Dkpub.

WEBIBLIOGRAFÍA

<https://es.wikipedia.org/>

www.visitarparis.com

next.paris.fr

www.paris.es

es.parisinfo.com

www.sacred-destinations.com

www.artehistoria.com

www.saint-eustache.org

secretosdeparis.blogspot.com.es

parís.viajandopor.com

www.viajarafrancia.com

www.google.es

www.paris.fr

www.imarabe.org

www.quefaire.paris.fr

www.abc.es

<http://www.lefigaro.fr/voyages/2015/02/11/30003-20150211ARTFIG00333-les-10-lieux-touristiques-les-plus-apprecies-pour-faire-des-selfies.php>

ANEXOS

ANEXO 1

Este anexo contiene una serie de gráficas provenientes de la página oficial de la oficina de turismo de París, sobre las cuales se ha realizado un análisis general en la introducción del proyecto.

Panel de prix internationaux en 2015

International price indicator in 2015

Ville	2 musées + 2 monuments emblématiques	Transfert en taxi vers/ de l'aéroport principal	Transfert en transport public vers/de l'aéroport principal ⁽¹⁾	Ticket de transport public à l'unité ⁽¹⁾
City	2 leading museums + 2 leading monuments	Taxi transfer to/ from the main airport	Transfer by public transport to/ from the main airport ⁽¹⁾	Public transport ticket ⁽¹⁾
Amsterdam	57,50 €	49,00 €	4,10 €	2,90 €
Barcelone	57,50 €	28,00 €	5,90 €	2,20 €
Berlin	32,00 €	21,00 €	4,40 €	2,70 €
Hong Kong	2,10 €	30,80 €	10,50 €	0,40 €
Londres	53,90 €	82,50 €	7,20 €	6,10 €
Moscou	30,60 €	23,50 €	6,40 €	0,60 €
New York	86,80 €	48,70 €	6,30 €	2,20 €
PARIS	40,50 €	40,00 €	10,00 €	1,80 €
Rome	54,00 €	45,00 €	14,00 €	1,50 €
Tokyo	17,90 €	146,20 €	20,50 €	1,20 €
Vienne	49,50 €	38,00 €	4,40 €	2,20 €

(1) Tarif plein pour un adulte, en seconde classe. (1) Full, standard class fare for an adult.

Dépenses des touristes à Paris en 2013

Tourist expenditure in Paris in 2013

DÉPENSES MOYENNES QUOTIDIENNES PAR NATIONALITÉ DES TOURISTES À PARIS EN 2013
AVERAGE DAILY EXPENDITURE BY NATIONALITY OF TOURISTS IN PARIS IN 2013

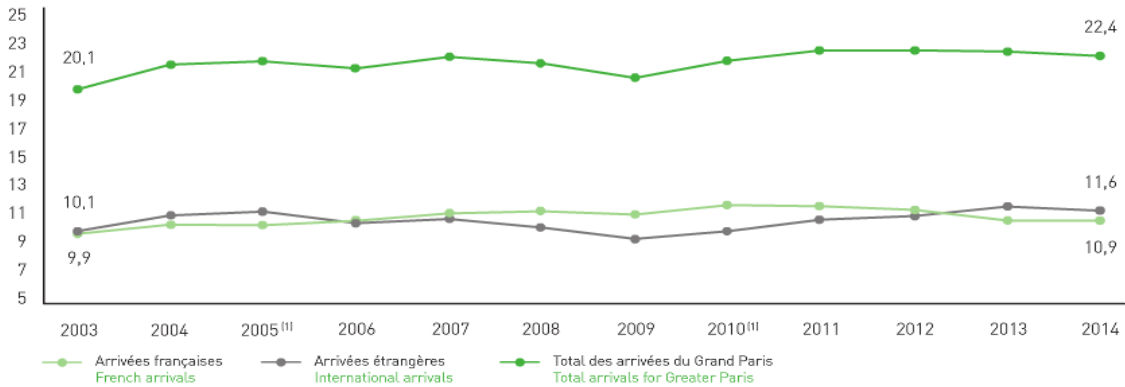
	Total	Français	Étrangers	Japonais	Chinois	Russes	Moyen-Orientaux	Australiens
	Total	French	Foreign	Japanese	Chinese	Russian	Middle Eastern	Australian
Base ⁽¹⁾ Basis ⁽¹⁾	30 906	8 088	22 818	1 624	974	1 189	262	837
Hébergement Accommodation	60 €	38 €	67 €	86 €	61 €	74 €	72 €	86 €
Restauration Food	34 €	28 €	36 €	38 €	32 €	41 €	38 €	39 €
Loisirs Leisure	12 €	8 €	14 €	15 €	19 €	19 €	16 €	16 €
Shopping Shopping	28 €	16 €	32 €	66 €	73 €	49 €	51 €	28 €
Transports Transport	10 €	7 €	10 €	11 €	11 €	7 €	13 €	11 €
Total	145 €	99 €	158 €	217 €	197 €	191 €	190 €	181 €

(1) Nombre de personnes interrogées. (1) Number of people questioned.

ÉVOLUTION DES ARRIVÉES HÔTELIÈRES FRANÇAISES ET ÉTRANGÈRES À PARIS ET DANS LE GRAND PARIS DE 2003 À 2014
 VARIATION IN FRENCH AND INTERNATIONAL HOTEL ARRIVALS IN PARIS AND IN GREATER PARIS BETWEEN 2003 AND 2014



En millions d'arrivées hôtelières
 In millions of hotel arrivals



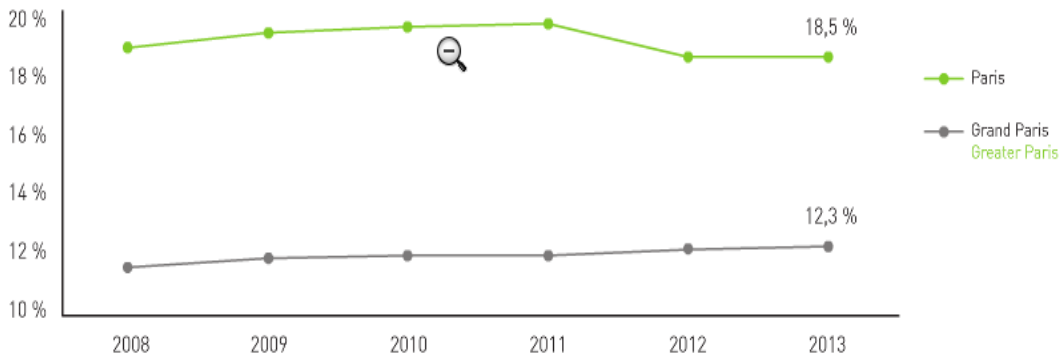
ESTIMATION DU POIDS DU TOURISME D'AFFAIRES DANS L'HÔTELLERIE DE PARIS ET DU GRAND PARIS DE 2004 À 2014
 ESTIMATION OF THE PORTION OF BUSINESS TRAVEL IN HOTELS IN PARIS AND IN GREATER PARIS FROM 2004 TO 2014

	2004	2005 ⁽¹⁾	2006	2007	2008	2009	2010 ⁽¹⁾	2011	2012	2013	2014	
Grand Paris Greater Paris	Pourcentage clientèle affaires % business travel	45,5 %	46,1 %	47,3 %	43,6 %	47,2 %	46,0 %	46,3 %	47,5 %	45,8 %	42,7 %	39,9 %
	Nuitées clientèle affaires Business overnights (millions)	19,6	20,8	21,3	21,2	22,5	21,1	22,6	23,8	23,0	21,3	19,6
	Var. d'une année sur l'autre Variation	/	+6,3 %	+2,5 %	-0,7 %	+6,4 %	-6,4 %	+6,9 %	+5,7 %	-3,3 %	-7,3 %	-8,3 %
Paris	Pourcentage clientèle affaires % business travel	45,2 %	44,2 %	46,9 %	43,1 %	43,4 %	43,2 %	44,2 %	44,6 %	42,6 %	39,9 %	38,5 %
	Nuitées clientèle affaires Business overnights (millions)	14,3	14,9	15,9	15,4	15,2	14,6	15,8	16,4	15,8	14,7	13,9
	Var. d'une année sur l'autre Variation	/	+4,3 %	+6,8 %	-3,1 %	-1,3 %	-3,9 %	+7,8 %	+4,2 %	-4,1 %	-6,7 %	-5,7 %

ÉVOLUTION DE LA PART DES EMPLOIS TOURISTIQUES DANS LE TOTAL DES EMPLOIS À PARIS ET DANS LE GRAND PARIS DE 2008 À 2013
 VARIATION IN THE SHARE OF JOBS IN TOURISM AS A PERCENTAGE OF TOTAL EMPLOYMENT IN PARIS AND IN GREATER PARIS FROM 2008 TO 2013

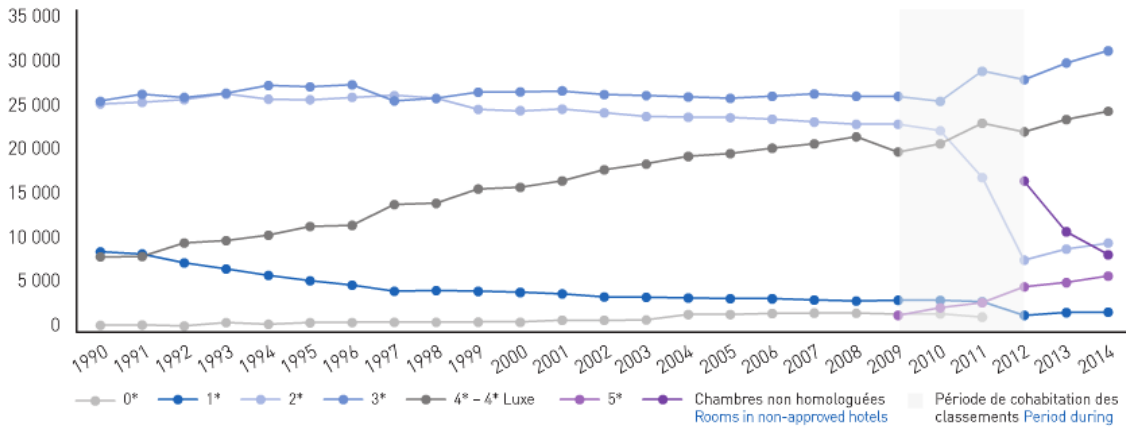


Part des emplois touristiques
 Share of jobs in tourism



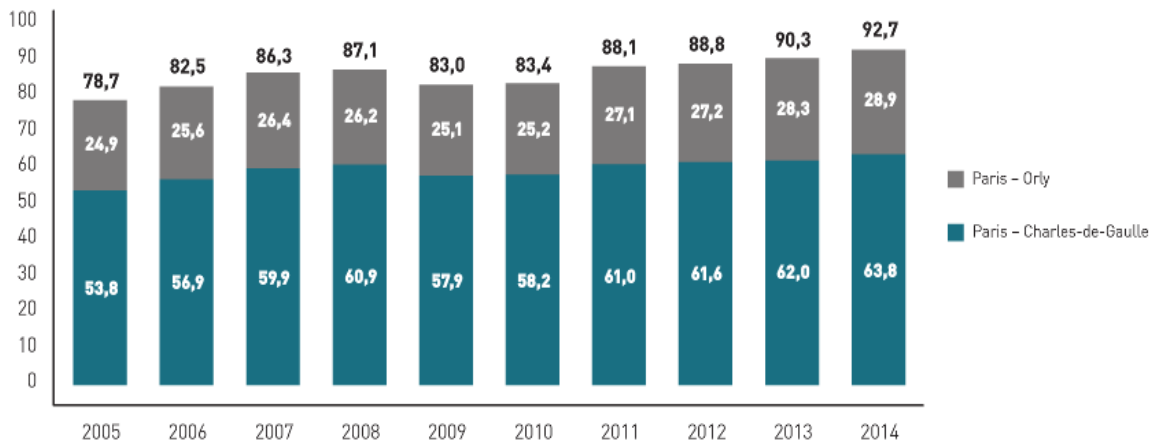
ÉVOLUTION DU NOMBRE DE CHAMBRES HÔTELIÈRES PARISIENNES PAR CATÉGORIE DE 1990 À 2014
 VARIATION IN THE NUMBER OF PARIS HOTEL ROOMS BY CATEGORY FROM 1990 TO 2014

Nombre de chambres hôtelières
 Number of hotel rooms



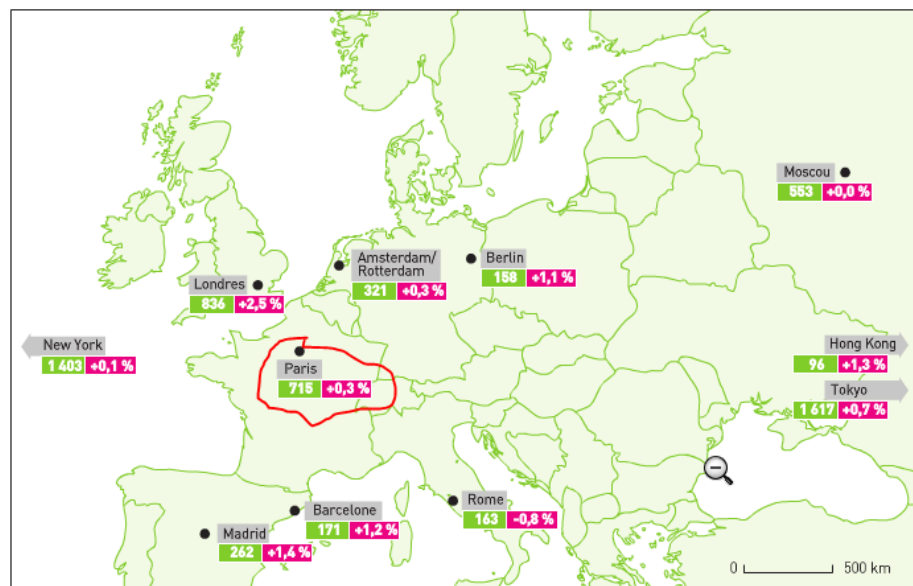
ÉVOLUTION DU TRAFIC PASSAGER À PARIS (PARIS - CHARLES-DE-GAULLE ET PARIS - ORLY) DE 2005 À 2014
 VARIATION IN PASSENGER TRAFFIC IN PARIS (PARIS - CHARLES-DE-GAULLE AND PARIS - ORLY) FROM 2005 TO 2014

En millions de passagers
 In millions of passengers

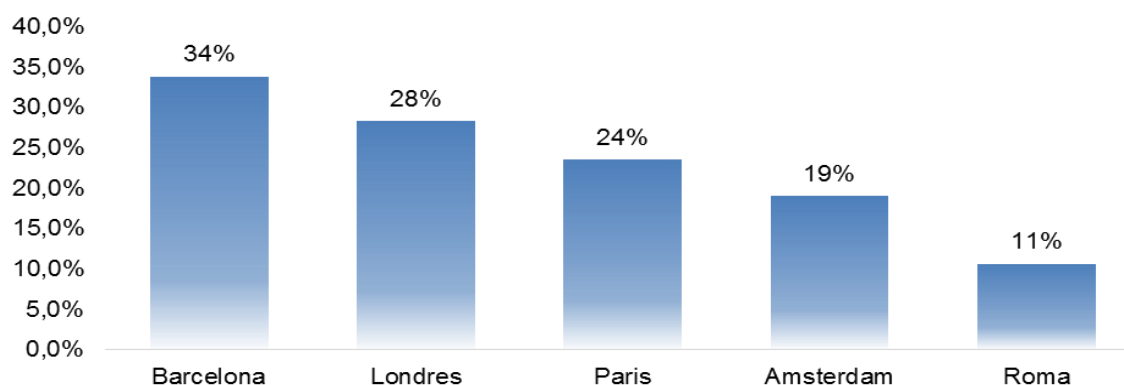


1 403 Montant du PIB (en milliards de dollars)
 GDP (in billions of dollars)

+0,1 % Croissance du PIB 2014 par rapport à 2013
 Growth of GDP in 2014 compared to 2013



Porcentaje del gasto de los turistas en shopping



PARC HÔTELIER À PARIS EN 2014 HOTELS IN PARIS IN 2014

Sources : Atout France – OTCP.

Catégorie	Nombre d'hôtels	Part/total	Nombre de chambres	Part/total	
Category	Number of hotels	Percentage	Number of bedrooms	Percentage	
Hôtels homologués Approved hotels	1*	35	2,2 %	1 848	2,2 %
	2*	244	15,4 %	9 694	11,8 %
	3*	699	44,0 %	31 596	38,4 %
	4*	307	19,3 %	24 716	30,1 %
	5*	59	3,7 %	5 963	7,3 %
Autres hôtels ⁽¹⁾ Other hotels ⁽¹⁾	244	15,4 %	8 410	10,2 %	
Total	1 588	100 %	82 227	100 %	

[1] Hôtels non homologués ou en attente de classement. [1] Hotels that have not been approved or which are awaiting classification.

ACTIVITÉS AYANT MOTIVÉ LE SÉJOUR À PARIS PAR PAYS D'ORIGINE EN 2013

ACTIVITIES CITED AS REASONS FOR VISITING PARIS, BY COUNTRY OF ORIGIN IN 2013

	Base ⁽¹⁾	Découverte de la ville	Visite de musées et de monuments	Shopping	Gastronomie	Parcs et jardins
	Basis ⁽¹⁾	Discovering the city	Visiting museums and monuments	Shopping	Gastronomy	Parks and gardens
France	2 940	31,4 %	20,5 %	8,9 %	1,5 %	2,0 %
Total touristes étrangers Total foreign tourists	14 029	60,5 %	60,0 %	16,3 %	15,0 %	12,0 %
Allemagne Germany	1 174	72,7 %	49,5 %	13,1 %	13,0 %	8,7 %
Australie Australia	552	51,7 %	68,6 %	17,9 %	21,7 %	17,6 %
Belgique Belgium	510	54,4 %	37,6 %	16,0 %	7,8 %	6,5 %
Brésil Brazil	540	67,6 %	65,9 %	10,7 %	17,6 %	15,6 %
Chine China	489	59,2 %	68,6 %	28,5 %	12,6 %	7,8 %
Espagne Spain	657	74,7 %	48,0 %	7,6 %	8,4 %	9,7 %
États-Unis United States	1 687	56,4 %	77,0 %	15,9 %	24,8 %	18,7 %
Inde India	137	45,3 %	61,8 %	15,8 %	5,8 %	9,4 %
Italie Italy	839	68,7 %	52,9 %	8,3 %	8,3 %	6,0 %
Japon Japan	1 238	38,5 %	72,0 %	22,4 %	17,6 %	6,6 %
Moyen-Orient Middle East	161	50,6 %	50,9 %	27,2 %	17,5 %	16,1 %
Pays-Bas Netherlands	428	69,8 %	53,5 %	20,6 %	9,4 %	10,3 %
Royaume-Uni United Kingdom	1 100	57,1 %	60,4 %	16,2 %	18,4 %	10,9 %
Russie Russia	737	80,0 %	63,0 %	17,0 %	14,1 %	11,1 %
Total	16 969	54,2 %	51,3 %	14,6 %	12,1 %	9,8 %

[1] Nombre de personnes interrogées. [1] Number of people questioned.

NOMBRE ET CAPACITÉ DES HÉBERGEMENTS POUR JEUNES À PARIS ET EN PETITE COURONNE AU 1^{ER} FÉVRIER 2015 ⁽¹⁾
 NUMBER AND CAPACITY OF YOUTH ACCOMMODATION IN PARIS AND IN THE INNER SUBURBS AT 1 FEBRUARY 2015 ⁽¹⁾

		Établissements		Lits		Capacité moyenne
		Establishments		Beds		Average capacity
		Nombre	Part/total	Nombre	Part/total	Nombre de lits
		Number	Percentage	Number	Percentage	Number of beds
Paris	Auberges de jeunesse Youth hostels	16	33,3 %	3 356	40,9 %	210
	Hostels Hostels	26	54,2 %	4 058	49,4 %	156
Petite couronne Inner Suburbs	Auberges de jeunesse Youth hostels	3	6,3 %	720	8,8 %	240
	Hostels Hostels	3	6,3 %	80	1,0 %	27
Total		48	100 %	8 214	100 %	171

⁽¹⁾ Generator Hostel Paris, plus grand hébergement pour jeunes de la capitale avec 950 lits, a été inauguré place du Colonel Fabien le 1^{er} février 2015.

⁽¹⁾ Generator Hostel Paris is the largest youth accommodation establishment in the capital, with 950 beds. Situated on the Place du Colonel Fabien, it was officially opened on 1 February 2015.

NOMBRE ET CAPACITÉ DES CAMPINGS D'ÎLE-DE-FRANCE EN 2014
 NUMBER AND CAPACITY OF CAMPSITES IN ÎLE-DE-FRANCE IN 2014

		Nombre de campings	Nombre d'emplacements	Part/Île-de-France
		Number of campsites	Number of pitches	%/Île-de-France
Paris		1	495	3,6 %
Petite couronne	Inner Suburbs	2	599	4,3 %
Total Grand Paris		3	1 094	7,9 %
Total Île-de-France		83	13 868	100 %

NOMBRE DE SÉJOURS AU COURS DES CINQ DERNIÈRES ANNÉES DES TOURISTES VENUS À PARIS ET EN PETITE COURONNE EN 2013
 NUMBER OF STAYS OVER THE LAST FIVE YEARS OF TOURISTS WHO VISITED PARIS AND INNER SUBURBS IN 2013

		Base ⁽¹⁾	1 séjour	2 séjours	3 séjours	4 à 5 séjours	6 à 10 séjours	Plus de 10 séjours	Non réponse
		Basis ⁽¹⁾	1 stay	2 stays	3 stays	4-5 stays	6-10 stays	More than 10 stays	No reply
Paris	Total	32 685	31,8 %	13,7 %	8,6 %	10,0 %	7,7 %	26,9 %	1,3 %
	Français French	8 202	3,3 %	4,7 %	6,4 %	12,8 %	12,1 %	59,1 %	1,5 %
	Étrangers Foreign	24 483	44,4 %	17,7 %	9,6 %	8,7 %	5,8 %	12,6 %	1,1 %
Petite couronne Inner suburbs	Total	6 826	18,7 %	10,2 %	7,5 %	10,7 %	10,3 %	41,4 %	1,3 %
	Français French	3 401	3,9 %	5,0 %	6,1 %	11,7 %	12,8 %	59,3 %	1,2 %
	Étrangers Foreign	3 425	38,4 %	17,0 %	9,3 %	9,3 %	7,0 %	17,6 %	1,3 %

⁽¹⁾ Nombre de personnes interrogées. ⁽¹⁾ Number of people questioned.

NOMBRE ET CAPACITÉ DES RÉSIDENCES DE TOURISME DANS LE GRAND PARIS EN 2014
 NUMBER AND CAPACITY OF APARTHOTELS IN GREATER PARIS IN 2014

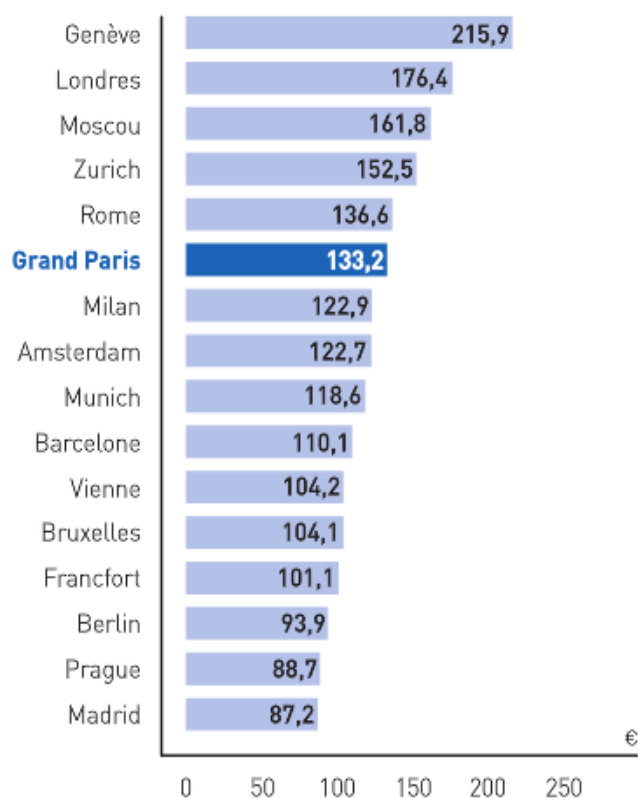
		Résidences de tourisme		Appartements	
		Aparthotels		Apartments	
		Nombre	Part/total	Nombre	Part/total
		Number	Percentage	Number	Percentage
Paris		67	50,4 %	4 534	38,2 %
Petite couronne	Inner Suburbs	66	49,6 %	7 348	61,8 %
Total Grand Paris		133	100 %	11 882	100 %

NOMBRE DE NUITÉES DANS LES PRINCIPALES VILLES TOURISTIQUES EUROPÉENNES EN 2013
NUMBER OF OVERNIGHTS IN MAIN EUROPEAN TOURIST CITIES IN 2013

Ville	Périmètre	Total des nuitées en 2013	Évolution 2013/2010	Nuitées des étrangers en 2013	Évolution 2013/2010
City	Perimeter	Total overnights in 2013	Evolution 2013/2010	Foreign nationalities overnights in 2013	Variation 2013/2010
Berlin	NA	26 942 082	+29,5 %	11 559 883	+36,0 %
Prague	NA	14 654 282	+21,2 %	13 054 931	+19,6 %
Istanbul	NA	14 106 080	+40,2 %	10 971 911	+40,0 %
Venise	NA	6 401 826	+11,1 %	5 652 477	+13,3 %
Vienne	NAS	13 544 798	+16,0 %	10 876 489	+20,5 %
Rome	NG	24 160 505	+18,5 %	17 194 741	+20,4 %
Madrid	NG	14 873 643	-2,1 %	8 296 248	+0,7 %
Barcelone	NG	16 485 074	+17,4 %	14 050 208	+28,8 %
Munich	NG	12 894 504	+16,2 %	6 329 045	+22,4 %
Amsterdam	NG	11 262 000	+15,8 %	9 103 000	+15,7 %
GRAND PARIS	NGS	48 971 316	+0,7 %	29 738 199	+10,8 %
Londres	NZS	124 876 000	+8,9 %	97 439 000	+7,9 %

Provenance des touristes Origin of tourists	Grand Paris Greater Paris	Évolution 2014/2013 Variation 2014/2013	Paris	Évolution 2014/2013 Variation 2014/2013
France	19 233 119	+0,3 %	11 659 928	+1,2 %
Étranger Foreign	29 738 199	-3,3 %	24 371 538	-3,7 %
Europe	14 459 174	-5,1 %	11 764 770	-5,4 %
Royaume-Uni United Kingdom	2 941 289	-8,6 %	2 478 268	-9,5 %
Allemagne Germany	1 912 323	-12,7 %	1 434 636	-13,7 %
Italie Italy	1 988 335	-0,8 %	1 776 930	+1,5 %
Espagne Spain	1 536 734	+6,1 %	1 152 152	+4,2 %
Belgique Belgium	911 062	+2,5 %	651 002	+1,6 %
Pays-Bas Netherlands	823 932	-0,3 %	552 095	-2,7 %
Russie Russia	954 234	-14,2 %	864 806	-13,9 %
Suisse Switzerland	787 079	-9,6 %	703 477	-9,6 %
Autres pays d'Europe Other European countries	2 604 186	-2,7 %	2 151 404	-1,7 %
Amérique America	7 539 537	-4,3 %	6 715 761	-5,5 %
États-Unis United States	4 816 107	-2,7 %	4 321 136	-4,1 %
Autres pays d'Amérique Other countries of America	2 723 430	-6,8 %	2 394 625	-8,0 %
Asie et Océanie Asia and Oceania	5 171 883	-0,4 %	3 682 676	-3,8 %
Japon Japan	1 564 597	-8,0 %	1 262 484	-4,4 %
Chine China	1 272 195	+4,4 %	691 398	+15,2 %
Autres pays d'Asie et d'Océanie Other countries of Asia and Oceania	2 335 091	-5,3 %	1 909 017	-9,4 %
Proche et Moyen-Orient Near and Middle East	1 573 461	+20,9 %	1 402 766	+20,6 %
Afrique Africa	994 142	+4,3 %	805 565	+4,8 %
Total	48 971 318	-1,9 %	36 031 465	-2,2 %

PRIX MOYENS HÔTELIERS EUROPÉENS EN 2014
AVERAGE HOTEL PRICES IN EUROPE IN 2014



PRINCIPAUX SALONS GRAND PUBLIC DE PARIS - ÎLE-DE-FRANCE
MAIN TRADE SHOWS OPEN TO THE PUBLIC IN PARIS - ÎLE-DE-FRANCE

	Sites	Fréquence	Visiteurs uniques	Année
	Venues	Frequency	Absolute unique visitors	Year
1 - Mondial de l'automobile	Paris Expo Porte de Versailles	Biennal	1 230 633	2012
2 - Salon international de l'agriculture	Paris Expo Porte de Versailles	Annuel	692 324	2014
3 - Foire internationale de Paris	Paris Expo Porte de Versailles	Annuel	568 427	2014
4 - Salon nautique international de Paris	Paris Expo Porte de Versailles	Annuel	240 624	2013
5 - Japan Expo	Paris-Nord Villepinte	Annuel	240 189	2014
6 - Salon du livre de Paris	Paris Expo Porte de Versailles	Annuel	176 176	2014
7 - Paris Games Week	Paris Expo Porte de Versailles	Annuel	167 355	2013
8 - Salon de la moto	Paris Expo Porte de Versailles	Biennal	163 026	2011
9 - L'Étudiant - Paris	Paris Expo Porte de Versailles	Annuel	149 542	2013
10 - Salon du cheval de Paris	Paris-Nord Villepinte	Annuel	140 875	2013

Musées et monuments Museums and monuments	2012	2013	Variation 2013/2012
1 – Cathédrale Notre-Dame de Paris ⁽¹⁾	13 650 000	14 000 000	/
2 – Basilique du Sacré-Cœur de Montmartre ⁽¹⁾	10 500 000	10 500 000	/
3 – Musée du Louvre	9 660 609	9 201 157	-4,8 %
4 – Tour Eiffel	6 270 000	6 740 000	+7,5 %
5 – Centre Pompidou ⁽²⁾	3 791 000	3 745 000	-1,2 %
6 – Musée d'Orsay	3 579 130	3 467 320	-3,1 %
7 – Cité des sciences et de l'industrie de la Villette ⁽³⁾	2 641 356	2 642 255	+0,0 %
8 – Chapelle Notre-Dame de la Médaille Miraculeuse ⁽¹⁾	2 000 000	2 000 000	/
9 – Muséum national d'histoire naturelle ⁽⁴⁾	2 040 313	1 937 308	-5,0 %
10 – Arc de Triomphe	1 732 280	1 775 054	+2,5 %
11 – Grand Palais ⁽⁵⁾	1 518 927	1 423 626	-6,3 %
12 – Hôtel national des Invalides – Musée de l'Armée	1 404 739	1 375 014	-2,1 %
13 – Musée du quai Branly ⁽⁶⁾	1 310 148	1 307 326	-0,2 %
14 – Tour Montparnasse 56	1 150 085	1 168 640	+1,6 %
15 – Sainte-Chapelle	951 858	1 007 079	+5,8 %
16 – Musée de l'Orangerie	800 000	900 000	+12,5 %
17 – Musée Grévin	753 517	756 124	+0,3 %
18 – Panthéon	724 392	728 116	+0,5 %
19 – Palais de Tokyo	407 111	723 259	+77,7 %
20 – Palais Garnier – Opéra national de Paris	398 400	695 375	+74,4 %

(1) Estimations. (1) Estimates.

ANEXO II

Les 10 lieux touristiques les plus appréciés pour faire des selfies

Par Aude Godfryd Publié le 11/02/2015

Le selfie ou l'art de se prendre soi-même en photo - à bout de bras ou à l'aide d'une perche à selfie, nouvelle tendance - pour immortaliser un moment est devenu une banalité, notamment pour les touristes qui posent devant des monuments célèbres à travers le monde. Le site de réservation de billets au Royaume-Uni Attractiontix.co.uk a analysé les posts sur Instagram avec l'intitulé «#selfie» et mentionnant des attractions spécifiques, envoyés entre octobre 2010 et janvier 2015 pour dresser un top 10 des endroits où les voyageurs utilisent leur smartphone pour un souvenir. Deux lieux français y figurent: la tour Eiffel, qui arrive à la première place et le parc d'attractions Disneyland Paris, en septième (7^e).

Sur la seconde et troisième marche du podium, on retrouve respectivement Disney World (Floride) et le gratte-ciel Burj Khalifa, à Dubai (Émirats arabes unis). Depuis le mois d'octobre, un accès est possible au niveau de la plateforme intitulée At The Top Burj Khalifa Sky, au 148^e étage (à 555 mètres de hauteur), pour avoir une vue imprenable sur toute la ville. À la quatrième (4^e) place, un lieu emblématique de Londres: Big Ben, qui s'est refait une beauté en août avec une équipe de professionnels qui l'a nettoyé. Elle est suivie par l'Empire

State Building, au cœur de Manhattan, à New York. À sa base pour l'avoir en arrière-plan - à quelques blocs pour que le building rentre dans le cadre du cliché ou à son sommet pour admirer Central Park, les touristes aiment se prendre en photo à cet endroit. Certains pourront même se marier le 14 février, dans l'Observatoire situé au quatre-vingt-sixième (86^e) étage. Le Top of the Rock, qui permet aussi de dominer la Big Apple arrive à la neuvième (9^e) position. Dans la seconde partie du palmarès, la Sagrada Familia, la célèbre œuvre inachevée de l'architecte catalan Antoni Gaudí, figure en sixième position. Située à Barcelone, en Espagne, elle est toujours en chantier depuis sa naissance, il y a 125 ans. Cependant, en 2013, l'architecte Jordi Fauli a assuré que «les travaux devraient être achevés en 2026», pour les cent ans de son créateur.

L'Italie aussi est un lieu très apprécié, notamment le Colisée, au cœur de Rome, huitième (8^e) du classement. Quant au London Bridge, le célèbre pont de la capitale britannique, il clôt ce top 10.

<http://www.lefigaro.fr/voyages/2015/02/11/30003-20150211ARTFIG00333-les-10-lieux-touristiques-les-plus-apprecies-pour-faire-des-selfies.php>