



UNIVERSIDAD DE JAÉN
Facultad de Ciencias Sociales y Jurídicas

Trabajo Fin de Grado

**EL TURISMO EN
PROVINCIAS DE INTERIOR**

Alumno: María Peña Bravo

Junio de 2015

RESUMEN	3
1. INTRODUCCIÓN	4
2. IMPACTO ECONÓMICO DEL SECTOR TURÍSTICO PARA ESPAÑA	6
2.1 EVOLUCIÓN ANUAL DE INGRESOS POR TURISMO EN ESPAÑA.....	7
3. EL TURISMO DE INTERIOR	8
4. ANÁLISIS DE OFERTA Y DEMANDA DE ALGUNAS PROVINCIAS DE INTERIOR Y OTRAS DE COSTA	10
4.1 OFERTA DE ALOJAMIENTOS EN ALGUNAS PROVINCIAS DE INTERIOR.....	11
4.2 PERSONAL OCUPADO EN ESTABLECIMIENTOS HOTELEROS	12
4.3 NÚMERO DE VIAJEROS Y PERNOCTACIONES EN ALOJAMIENTOS HOTELEROS.....	15
5. POTENCIALIDAD TURÍSTICA DE ALGUNAS PROVINCIAS DE INTERIOR 22	
5.1 LA PROVINCIA DE JAÉN.....	22
5.1.1 LOCALIZACIÓN	22
5.1.2 DESCRIPCIÓN.....	23
5.1.3 HISTORIA	23
5.1.4 GASTRONOMÍA	23
5.1.5 PRINCIPALES ATRACTIVOS Y MONUMENTOS DE LA PROVINCIA DE JAEN	24
A. MONUMENTOS IBEROS	24
B. MONUMENTOS RENACENTISTAS	25
C. PARQUES NATURALES	26
D. CASTILLOS	27
5.2 PROVINCIA DE CUENCA	28
5.2.1 LOCALIZACIÓN	28
5.2.2 DESCRIPCIÓN.....	28
5.2.3 HISTORIA	29
5.2.4 GASTRONOMÍA	29
5.2.5 PRINCIPALES MONUMENTOS Y ATRACTIVOS DE LA PROVINCIA DE CUENCA	29
A. MONUMENTOS PREHISTÓRICOS	30
B. MONUMENTOS ROMANOS.....	30
C. CASAS COLGADAS.....	31
D. MONUMENTOS DE LA EDAD MEDIA	32
E. ESPACIOS NATURALES.....	33
5.3 LA PROVINCIA DE TERUEL	34
5.3.1 LOCALIZACIÓN	34
5.3.2 DESCRIPCIÓN.....	34
5.3.3 HISTORIA	34
5.3.4 GASTRONOMÍA	35

5.3.5 PRINCIPALES MONUMENOS Y ATRACTIVOS DE LA PROVINCIA DE TERUEL.....	35
A. MONUMENTOS DE ESTILO MUDÉJAR (MEDIEVALES Y RENACENTISTAS) ...	36
B. CONJUNTOS HISTÓRICO-ARTÍSTICOS MÁS DESTACADOS DE LA PROVINCIA	37
C. MONUMENTOS NATURALES	38
5.4 LA PROVINCIA DE SORIA	39
5.4.1 LOCALIZACIÓN	39
5.4.2 DESCRIPCIÓN	40
5.4.3 HISTORIA	40
5.4.4 GASTRONOMÍA	40
5.4.5 PRINCIPALES MONUEMNTOS Y ATRACTIVOS DE LA PROVINCIA ...	41
A. YACIMIMIENTOS CELTÍBEROS.....	41
B. MONUMENTOS MEDIEVALES	42
C. MONUMENTOS ROMÁNICOS.....	43
D. ESPACIOS NATURALES	44
6. CONCLUSIONES.....	45
BIBLIOGRAFÍA.....	47

RESUMEN

Este estudio trata sobre un sector económicamente muy importante para España, este es el sector turístico, pero lejos de hablar del típico turismo de sol y playa se centra principalmente en el turismo de interior destacando sus principales factores y atractivos. Se ha estudiado la oferta y la demanda de 4 provincias de interior con similares características y al mismo tiempo las de otras 4 provincias de costa, así se han ido comparando para ver las diferencias que se pueden encontrar entre ambas y así poder determinar en cuales se produce una mayor demanda turística y por tanto también una mayor oferta. Sin duda el resultado ha sido que las zonas costeras son las preferidas por los turistas tanto nacionales como extranjeros y aunque el turismo de interior ofrezca gran cantidad de posibilidades y esté cada vez más valorado, el turismo costero sigue siendo el más demandado.

ABSTRACT

This study deals with a very important sector economically to Spain, this is the tourism sector, but far from speaking the typical sun and beach tourism focuses mainly on domestic tourism and highlighting its main attractive factors. We have studied the supply and demand 4 interior provinces with similar characteristics and at the same time 4 other coastal provinces and have been compared for differences to be found between them and thus be able to determine which It produces greater tourism demand and thus also a greater supply. Certainly the result was that coastal areas are preferred by tourists both domestic and foreign and domestic tourism but offers many possibilities and is increasingly valued, coastal tourism is still the defendant

1. INTRODUCCIÓN

He realizado este trabajo con motivo de finalizar mis estudios de Grado en Administración y Dirección de Empresas por la Universidad de Jaén. El tutor que durante este tiempo me ha guiado y ayudado a realizarlo correctamente ha sido Don Antonio Martín Mesa del Departamento de Economía de la misma universidad.

Decidí realizar mi trabajo sobre el turismo porque este es un sector clave económicamente hablando para nuestro país, llegando incluso a convertirse en los últimos años, en el principal motor de la economía nacional gracias a su aportación al PIB, al empleo y al consumo. Me he querido centrar más en el turismo de interior para hacer un poco de hincapié en otro tipo de turismo que no sea el popularmente conocido como “turismo de sol y playa” y dar un poco más a conocer el turismo que se da en esas zonas, destacando así los numerosos factores de los que disponen, haciendo que todo aquel que lea este trabajo se interese por conocer más sobre este tipo de turismo y vea lo fabuloso que puede llegar a ser. También porque este es un sector que poco a poco está cobrando mayor importancia y es que España, es un país con muchas provincias de interior llenas de posibilidades para los turistas, gracias a su belleza natural, su pasado histórico, su clima y su gastronomía, factores que son claves para llegar a ser lo que actualmente es, el tercer país que recibe mayor número de visitantes del mundo. Las cuatro provincias de interior que he analizado han sido: Jaén, Soria, Cuenca y Teruel de las cuales he hecho un análisis de su oferta y su demanda en el sector, destacando sus potencialidades turísticas como provincias que atraen al turismo por otro tipo de factores que no son el clima cálido y la costa, además he añadido en este análisis otras cuatro provincias de costa que son: Málaga, Pontevedra, Barcelona y Valencia para así poder establecer una comparación entre las provincias costeras y las que no lo son.

En el primer capítulo hablaremos del impacto económico que el sector tiene para la economía de España, reflejando la aportación que el turismo ha tenido para el empleo y para el PIB en los últimos cinco años, y es que en el año 2012 este sector supuso un 10,9% del total del PIB y empleó a más de 2.1 millones de personas. En este mismo capítulo encontramos el apartado 1.1 en el que podemos ver la evolución mensual de los ingresos por turismo en España en los últimos dos años (2012-2013) y su tasa de variación interanual. En el capítulo 3 hablaremos sobre el turismo de interior y sus tipos. En el capítulo 4 haremos un análisis profundo de la oferta y la demanda analizando para ello el personal ocupado, número de viajeros, oferta de alojamientos, pernoctaciones, estancia media... referido a “algunas provincias de interior” (Jaén, Cuenca, Soria y Teruel) y estableciendo una comparación con

“algunas provincias de costa” (Barcelona, Valencia, Málaga y Pontevedra) para ver así las principales diferencias que hay entre sus ofertas y sus demandas y también ver si el ser provincias costeras es un factor determinante para el turismo. Por último en el capítulo 5 analizaremos las potencialidades turísticas que tienen Jaén, Cuenca, Soria y Teruel, para ver más concretamente que es lo que ofrecen estas provincias ya que no disponen de costa que es el principal atractivo para los turistas, por ello veremos una breve descripción de cada una de las provincias, su ubicación, su pasado histórico, la gastronomía más destacada y los principales monumentos y atractivos que tiene cada una.

Para realizar el análisis de la oferta y la demanda como podemos ver he utilizado como fuente principal las distintas encuestas realizadas por el Instituto Nacional de Estadística (INE) y la ficha de coyuntura económica del Instituto de Estudios Turísticos (IET). He cogido los datos del año 2013 para dicho análisis porque cuando comencé a realizar el trabajo el año 2014 no estaba completo. Con estas fuentes he podido elaborar los cuadros que han servido para hacer el análisis de las provincias y gracias a los cuales hemos podido obtener la información y datos necesarios para la realización del estudio. Para realizar todo el trabajo en general y en concreto el último punto, me he basado en numerosas páginas webs algunas de estas pueden ser: www.andalucia.org, www.turismoencuenca.com, www.teruelversionoriginal.com, www.caminosoria.com y muchas otras de las que hago referencia en la bibliografía y de las cuales he ido recabando información, intentado escoger lo más interesante de cada una para plasmar lo mejor y más claramente posible lo principal de las provincias, ya que cuentan con una gran cantidad de monumentos y lugares interesantes para visitar. He de decir también que para la elaboración de todo el trabajo me he basado en los distintos trabajos que hay colgados en www.dipujaen.es, en el apartado observatorio económico, donde mi tutor junto a otros profesores de la Universidad de Jaén exponen diferentes estudios que realizan sobre temas de interés, entre ellos el turismo.

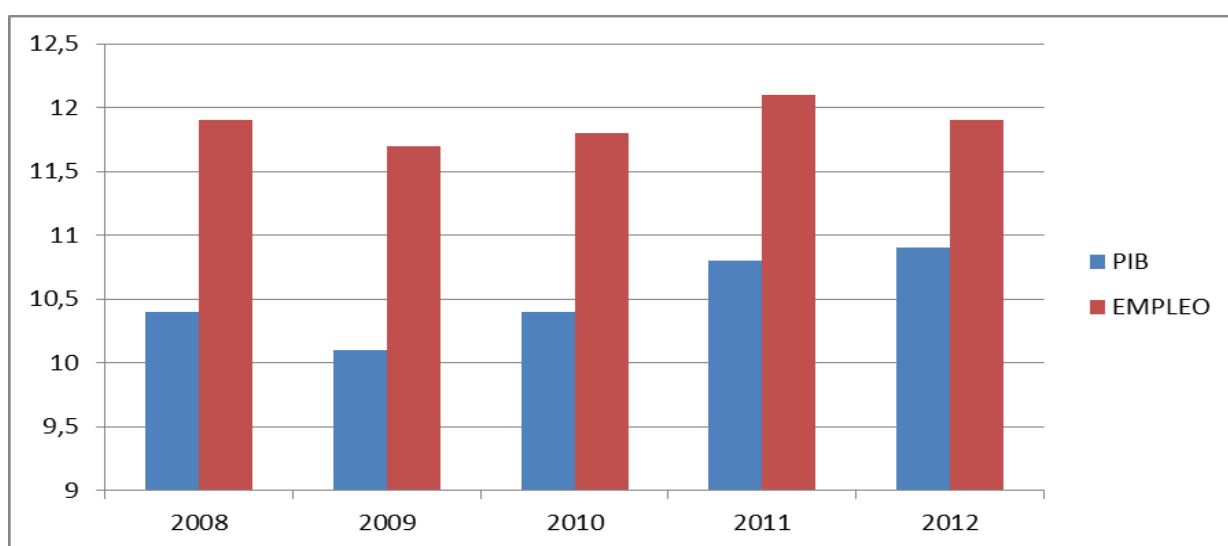
Para concluir podría decir que es cierto que la mayor parte de la demanda por turismo, como podremos observar a lo largo del trabajo, se la llevan las provincias de costa, pero, aun así las provincias de interior también cuentan con unas cifras de turismo bastante alentadoras, las cuales además se espera que sigan aumentando a lo largo de los años, gracias a las inversiones que están realizando y a que ofrecen multitud de opciones para el turista que en muchas provincias costeras no se pueden encontrar.

2. IMPACTO ECONÓMICO DEL SECTOR TURÍSTICO PARA ESPAÑA

El turismo es un fenómeno que ha ido adquiriendo cada vez mayor importancia económica para España hasta el punto de llegar a convertirse en uno de los factores económicos claves del país, tanto por su aportación al PIB como para el empleo y es que gracias a este sector se crean numerosos puestos de trabajo, se incentiva y crece el consumo y se perciben divisas del extranjero. España se ha convertido en el tercer país con mayor número de visitantes e ingresos recibidos por parte del turismo, por detrás de Francia y Estados Unidos.

El gráfico 2.1 nos muestra la evolución de la influencia del sector turístico para España, tanto en el empleo como en el PIB de los años 2008 al 2012 según el INE, no habiendo podido incluir el año 2013 puesto que en este estudio no aparecen los datos de este. Por medio de la demanda final del sector turístico, el peso de esta actividad para la economía de España se situó en el año 2012 en el 10,9% del PIB, una décima más que en 2011 que se quedó con un 10,8%. En cambio en el 2012 el empleo total se quedó en un 11,9% bajando dos décimas con respecto al 12,1% que tuvo el 2011. Aun así en 2012 se superó los 2.1 millones de personas empleadas en las ramas turísticas.

CUADRO 2.1
APORTACIÓN DEL SECTOR TURÍSTICO AL PIB Y AL EMPLEO EN % EN ESPAÑA
(2008-2012)



Fuente: INE (2014): *Cuenta Satélite del Turismo en España*. Elaboración propia

2.1 EVOLUCIÓN ANUAL DE INGRESOS POR TURISMO EN ESPAÑA

Respecto a los ingresos anuales recibidos del turismo, el cuadro 2.1.1, se ha elaborado gracias a los datos obtenidos del Instituto de Estudios Turísticos que nos enlaza con la Balanza de Pagos realizada por el Banco de España y nos muestra ahí todos los ingresos que se han obtenido mensualmente del sector turístico.

Si observamos el cuadro vemos que la mayor cifra de ingresos de ambos años se obtiene en los meses de julio, agosto y septiembre con 5.938; 6.292 y 5.211 millones de € respectivamente para el 2013 y con 5.765; 6.004 y 5.043 millones de € para el 2012, esto es debido a la estacionalidad que tiene el sector lo que hace que no todos los meses se comporte de la misma forma, teniendo en unos meses mayores ingresos que en otros. Pero en general en el año 2013 los ingresos han sido mayores que el 2012, aumentando en 1.840 millones de €, un aumento muy alentador para un sector tan importante para la economía del país como es el del turismo. En el año 2013 el único mes con una tasa de variación interanual negativa es el mes de enero con -1,3 lo que quiere decir que los ingresos con respecto al mismo mes del pasado año se han visto disminuidos y cómo podemos ver lo ha hecho en 38 millones de €, pero, el resto de meses se han mantenido positivos por lo que esto significa que han aumentado los ingresos de esos meses con respecto al año anterior (2012). Sin embargo en el año 2012 los meses de marzo, abril, octubre y diciembre tuvieron una tasa de variación negativa, suponiendo esto que los ingresos del sector se vieron disminuidos con respecto al año 2011. El mes que tiene la mayor tasa de variación interanual en el año 2013 es Diciembre, con 8,9 puntos. En total en el año 2013 se ingresaron 47.109 millones de € una cifra bastante significativa para la economía del país.

CUADRO 2.1.1

EVOLUCIÓN ANUAL DE LOS INGRESOS POR TURISMO EN ESPAÑA, EN MILLONES DE EUROS (2012-2013)

MESES	Año 2012	Tasa de Variación		Año 2013	Tasa de variación	
		Interanual	Diferencia		interanual	Diferencia
Total	45.269	1,2	557	47.109	4,1	1.840
Enero	2.857	3,7	103	2.819	-1,3	-38
Febrero	2.391	0,5	11	2.430	1,6	39
Marzo	2.833	-0,5	-15	3.020	6,6	187
Abril	2.842	-3,1	-92	2.856	0,5	14
Mayo	3.690	1,2	44	3.926	6,4	236
Junio	4.525	2,4	107	4.719	4,3	194
Julio	5.765	2,6	147	5.938	3	173
Agosto	6.004	1,7	98	6.292	4,8	288
Septiembre	5.043	4,5	219	5.211	3,3	168
Octubre	4.318	-0,4	-18	4.545	5,3	227
Noviembre	2.727	-1,1	-30	2.876	5,5	149
Diciembre	2.274	-0,7	-17	2.477	8,9	203

*Datos definitivos

Fuente: IET (2014): *Balanza de Pagos*. Elaboración propia

3. EL TURISMO DE INTERIOR

Cuando hablamos de zonas turísticas inmediatamente pensamos en las ciudades de costa en las que lo más habitual es encontrar grandes concentraciones de gente que vienen tanto de zonas del interior de España (y que se desplazan hacia las playas más cercanas a su ciudad) como de países extranjeros que vienen buscando el sol de nuestras playas. Estas escenas sobre todo las encontraremos cuando empieza el buen tiempo, por ello son estas provincias, las que disponen de costa, las que se llevan mayor número de turistas al año, ya que es el modelo turístico más explotado y consolidado en nuestro país.

En este trabajo sin embargo he querido hablar del turismo de interior, que en los últimos años, está adquiriendo más importancia gracias al esfuerzo y las inversiones que estas provincias están haciendo para mejorar las infraestructuras turísticas y así fomentar el turismo en sus zonas, aprovechando y exaltando al máximo todos sus recursos, tratando con ello de aumentar su demanda.

En muchos de estos pueblos de interior ocurre igual que en otros muchos de costa y es que si no fuera por los ingresos que reciben del sector turístico su economía se debilitaría mucho y en muchas ocasiones la mayor parte de los ciudadanos se trasladarían a otras ciudades en busca de unas mejores oportunidades laborales. Eso es muy común encontrarlo en pequeños pueblos que no son atractivos al turismo y que por lo tanto, no han desarrollado mucho esa actividad allí con lo cual la mayoría de los habitantes que quedan, son una población envejecida que vive del campo porque los jóvenes se marchan en busca de otro estilo de vida.

A continuación vamos a ver los tipos de turismo que se dan en las zonas de interior:

- Turismo de montaña o turismo activo: Es un tipo de turismo que como su propio nombre indica se da en los relieves montañosos. Está muy relacionado con los deportes de riesgo y aventura, ya que cuando se practica este tipo de turismo la mayoría de las veces es para realizar numerosas actividades al aire libre como el senderismo, el esquí o la escalada entre otros. Muchas de las zonas de montaña que hay en España están preparadas para recibir este tipo de turismo y cuentan con las infraestructuras necesarias para atraer a un gran número de demandantes de este sector. Cuenta con una gran demanda en invierno gracias a la temporada de nieve donde muchos aficionados al esquí se desplazan a estas zonas para practicarlo, pero, la gran mayoría de los turistas sobretodo extranjeros prefieren el verano.
- Turismo rural: Este es un turismo relacionado con el campo en el que los turistas acuden para alejarse de los ruidos de las ciudades y se adentran en un entorno de naturaleza buscando la mayor tranquilidad posible. Está muy relacionado con el de montaña porque los dos se desarrollan en un entorno natural opuesto a los entornos urbanos, además en el turismo rural también se desarrollan muchas actividades de ocio al aire libre y deportes como pueden ser la equitación, el senderismo, el descenso en canoa ect.
- Turismo artístico- cultural: En este tipo de turismo los turistas eligen como destinos provincias, ciudades o pueblos que tengan un gran pasado histórico y por tanto que cuenten con un rico patrimonio artístico y cultural con numerosos monumentos y museos que puedan visitar y en los que acercarse un poco más al pasado de esa localidad y conocer otro tipo de cultura. También se relaciona este turismo con la búsqueda de otras manifestaciones de la cultura como pueden ser conocer otro tipo de

gastronomía o viajar a un determinado lugar por conocer sus fiestas populares que quizás sean únicas.

- Turismo de negocios: Se entiende por turismo de negocios a los desplazamientos que realizan algunos empresarios u otros profesionales para cerrar negocios, captar clientes o prestar servicios en un lugar fuera de su entorno habitual. Este es un tipo de turismo que se practica más por “obligación” que por ocio. Por lo general donde más se suele dar este tipo de turismo es en las grandes ciudades destacando Madrid y Barcelona y se producen sobretodo en temporada baja, al contrario que los viajeros por ocio, por lo tanto ayuda a que se regule la estacionalidad del sector.
- Turismo comercial: Este tipo de turismo se refiere a aquellas personas que se desplazan a unos lugares determinados en los que encuentran productos exclusivos o productos típicos de un lugar que en su zona no encuentran. También se relaciona con el turismo de negocios puesto que muchas veces también se denomina turismo comercial a aquel cuando agentes comerciales o empresarios se desplazan a determinadas zonas para ofrecer sus productos.
- Turismo religioso: Estos turistas viajan impulsados por su devoción y creencias religiosas a lugares en los que se encuentran templos de su religión para visitarlos y conocerlos. Muchos de estos viajan también en momentos determinados para asistir a algún tipo de acto o festividad religiosa como puede ser Semana Santa, la cual en muchas ciudades ha sido nombrada Fiesta de Interés Turístico Internacional.
- Turismo de balnearios o salud: Este es un tipo de turismo que se ha puesto muy de moda en los últimos tiempos, se trata de viajar a zonas en las que se encuentran sitios especializados, para descansar, relajarte y en los que ofrecen diferentes tratamientos de belleza y salud. Suele ser muy habitual en personas mayores aunque cada vez es más practicado por personas de todas las edades.

4. ANÁLISIS DE OFERTA Y DEMANDA DE ALGUNAS PROVINCIAS DE INTERIOR Y OTRAS DE COSTA

Para poder ver como son de turísticas las provincias de Jaén, Cuenca, Soria y Teruel, es necesario hacer un análisis profundo de su oferta, viendo así el número de establecimiento que ofrecen y de qué tipo, el número de trabajadores que se ocupan en el sector, la demanda que tienen estas provincias así como la época del año en el que esa demanda es mayor. Todo esto hace posible que nos hagamos una idea de cómo de atractivas al turismo son y si parte

de su economía se sustenta gracias a los ingresos de este sector o por el contrario si la demanda de turismo no es muy significativa queriendo decir esto que para los turistas estas son provincias que no son atractivas para ir a visitarlas, optando por otras de costa.

4.1 OFERTA DE ALOJAMIENTOS EN ALGUNAS PROVINCIAS DE INTERIOR

Normalmente la oferta que hay en las diferentes ciudades, es decir el número de establecimientos que hay abiertos y de qué tipo son, se adapta al tipo de demanda que suele ser más habitual en la zona, puesto que si los turistas que van a esa zona son de un mayor poder adquisitivo y piden alojamientos de un nivel económico y de unas exigencias muy elevadas, es necesario que en esa zona haya más establecimientos de 4 y 5 estrellas que sean capaces de cubrir ese tipo de exigencias. En este cuadro que tenemos a continuación podemos ver los establecimientos que había abiertos en el año 2013 en cada una de las provincias de interior que están siendo objeto del análisis pudiendo sacar unas conclusiones finales, como qué tipo de oferta hay para los turistas y por tanto qué turismo es el más habitual en ellas.

El cuadro 4.1.1 ha sido elaborado gracias a las distintas encuestas que elabora el INE. Los establecimientos con estrellas de oro se refieren a los hoteles y los de estrellas de plata a lo que comúnmente conocemos como hostales. Así que, como podemos observar en el cuadro en ninguna de las 4 provincias hay abiertos hoteles de 5 estrellas y los de 4 estrellas tampoco son muy numerosos, por lo que se puede concluir que no se demandan este tipo de establecimientos o que estas provincias no están dirigidas a ese tipo de turismo más exigente y de un mayor poder adquisitivo, ya que lo que principalmente encontramos son los de 2 y 3 estrellas. Si nos vamos a los establecimientos de estrellas de plata o lo que es lo mismo los hostales, vemos como son más numerosos que los de estrellas de oro a excepción de Jaén y Teruel que no los superan pero por muy poco.

Ahora bien, si nos vamos a los establecimientos más numerosos sin duda destacan los establecimientos para el turismo rural, es decir, establecimientos que se sitúan en entornos tranquilos mayoritariamente rodeados de naturaleza, en mitad de las sierras o en pequeños pueblecitos fuera del bullicio de la ciudad. Y es que no es de extrañar que se ofrezcan tantos establecimientos de este tipo para cubrir esa demanda por las características que tienen estas provincias las cuales veremos más adelante.

CUADRO 4.1.1

ESTABLECIMIENTOS ABIERTOS EN ALGUNAS PROVINCIAS DE INTERIOR (2013)

ESTABLECIMIENTOS	CUENCA	JAEN	SORIA	TERUEL
Estrellas de otro	569	1.302	412	1.205
1*	71	188	0	210
2*	290	385	143	549
3*	112	534	163	390
4*	96	195	106	56
5*	0	0	0	0
Estrellas de plata	1.117	917	1.070	1.161
1*	532	683	378	162
2*y 3*	585	234	692	999
APARTAMENTOS	1.152	751	220	1.020
CAMPINGS	19	122	47	148
TURISMO RURAL	3.544	2.041	3.898	4.314

-Datos definitivos

Fuente: INE (2014): *Encuesta de Ocupación Hotelera, Apartamentos, Campings y Turismo Rural*. Elaboración propia.

4.2 PERSONAL OCUPADO EN ESTABLECIMIENTOS HOTELEROS

El cuadro 4.2.1 que tenemos a continuación, nos muestra el personal ocupado en los establecimientos hoteleros en cada una de las provincias que analizamos y haciendo distinción también de los meses del año. Esto se debe a que el sector turístico es un sector muy estacional como ya hemos mencionado anteriormente por lo que en función del mes en el que nos encontremos la demanda del sector es mayor o menor y por tanto esto repercute evidentemente en la oferta viéndose obligados los establecimientos a contratar o despedir a parte del personal según las necesidades del momento, es decir, el sector tiene una gran capacidad para crear o destruir empleo afectando a la economía global del país

Este cuadro está muy relacionado con el anterior de los establecimientos abiertos en cada provincia, puesto que dependiendo de la cantidad de establecimientos hoteleros que haya abiertos se necesitará más personal para que estos puedan funcionar correctamente. En general observando el total de personal ocupado de cada provincia, las que tienen menor número de personas ocupadas en este sector son Soria y Cuenca claro que es algo normal puesto que si nos fijamos en el cuadro 4.2.1 son las que menos establecimientos hoteleros tienen abiertos. Si nos fijamos en los meses vemos que las cuatro provincias tienen en común

una cosa, y es que en los meses de mayo a septiembre es cuando mayor número de personal ocupado tiene en el sector, (destacando los meses de julio y agosto) y es ya en septiembre cuando se empieza a notar el descenso. Esto es debido a que son los meses donde hace mejor tiempo, en los que la mayoría de la gente tiene sus vacaciones en el trabajo, y es que aunque estas no sean provincias de costa muchas personas elijen pasar unos días fuera del turismo playero, buscan escapadas para hacer un turismo más rural, cultural o incluso de aventura por lo que esto hace que la demanda de los hoteles de estas provincias aumente, viéndose obligados a realizar nuevas contrataciones para estos meses determinados.

La provincia que tiene un mayor número de personal ocupado es Jaén, llegando a tener en el mes de julio 1.002 contrataciones.

CUADRO 4.2.1
EVOLUCIÓN MENSUAL DEL PERSONAL OCUPADO EN ALGUNAS PROVINCIAS
DE INTERIOR (2013)

MESES	Cuenca	Jaén	Soria	Teruel
Enero	427	775	399	554
Febrero	412	790	402	574
Marzo	448	886	435	681
Abril	471	950	443	688
Mayo	473	961	435	709
Junio	472	994	461	711
Julio	490	1.002	456	739
Agosto	508	982	453	781
Septiembre	480	975	421	709
Octubre	466	954	420	706
Noviembre	454	926	419	662
Diciembre	416	860	366	633

*Datos definitivos

Fuente: INE (2014): *Encuesta de Ocupación Hotelera*. Elaboración propia

En el cuadro 4.2.2 se observa la evolución del personal empleado en el sector hotelero, pero no solo de estas cuatro provincias de interior sino que aparecen también otras cuatro provincias, pero, con otras características, y es que las 4 son provincias de costa. Así este cuadro nos va a servir para comparar el número de personal empleado que hay en cada una de estas y ver las diferencias entre las que tienen playa y las que no, además de poder ver cómo de significabas son dichas cifras con respecto al total de personal ocupado en España.

Como podemos observar, la provincia con mayor número de empleados en el sector hotelero es Barcelona teniendo en los meses de julio y agosto más de 20.000 empleados en el sector hotelero seguida de Málaga que tiene en esos mismos meses más de 13.000 y 14.000 empleados en el sector. Como vemos las cifras de personal empleado de las provincias de costa son muchísimo mayores que las de interior. Si nos fijamos la cifra con mayor número de personal empleado de las zonas de interior, que es Jaén con 1.002 empleados en el mes de julio, no llegando a alcanzar ni a la provincia de costa con menor número de contrataciones, que es Pontevedra con 1.750 empleados en su mes más bajo que es el mes de febrero. Esto quiere decir que las zonas costeras tienen el sector turístico mucho más explotado y consiguen tener una mayor demanda como más adelante veremos, por tanto necesitan más personal para poder cubrir toda la demanda.

Si lo comparamos con el total de España vemos como efectivamente la cifra de empleados que tiene la provincia de Barcelona con respecto a la cifra total que hay de empleados en el país es bastante significativa puesto que supone alrededor de un 11% del total, Málaga que es la segunda con mayor número de empleados supone sobre un 5% del total. En cambio, si vemos las otras provincias de interior con respecto al total de España, estas no suponen ni el 1% del total de empleados en el sector hotelero del país, lo que quiere decir que el ser una provincia de costa es significativo a la hora de recibir turistas, pero, aquí en este caso concreto que Barcelona tenga esas elevadísimas cifras es debido a otra serie de atractivos con los que cuenta la provincia que no son comparables algunas de las otras que estamos analizando.

CUADRO 4.2.2
EVOLUCIÓN MENSUAL DEL PERSONAL OCUPADO EN ALGUNAS PROVINCIAS
DE INTERIOR Y OTRAS DE COSTA (2013)

MESES	Cuenca	Jaén	Soria	Teruel	Barcelona	Valencia	Pontevedra	Málaga	Total España
Enero	427	775	399	554	15.101	3.086	1.751	6.711	133.194
Febrero	412	790	402	574	15.212	3.199	1.750	7.562	140.091
Marzo	448	886	435	681	16.230	3.498	2.169	9.109	158.298
Abril	471	950	443	688	16.776	3.503	2.277	10.855	168.459
Mayo	473	961	435	709	18.588	3.677	2.330	12.194	200.512
Junio	472	994	461	711	19.529	3.844	2.560	13.199	218.875
Julio	490	1.002	456	739	20.143	4.129	3.543	13.944	234.376
Agosto	508	982	453	781	20.079	4.100	3.836	14.733	238.807
Septiembre	480	975	421	709	19.788	3.914	3.300	13.734	227.463
Octubre	466	954	420	706	17.872	3.616	2.634	11.823	191.262
Noviembre	454	926	419	662	15.913	3.328	2.141	7.888	142.685
Diciembre	416	860	366	633	15.888	3.142	1.893	7.137	137.518

*Datos definitivos

Fuente: INE (2014): *Encuesta de Ocupación Hotelera*. Elaboración propia

4.3 NÚMERO DE VIAJEROS Y PERNOCTACIONES EN ALOJAMIENTOS HOTELEROS

La demanda en el sector turístico hace referencia al número de personas que viajan a un lugar determinado y el número de noches que pasen en él. El que haya una mayor o menor demanda en un lugar determinado, va a depender de la oferta que encuentren los turistas en él y de si esta se adapta o no a sus necesidades. Cuando hablamos de una oferta que se adapte a sus necesidades no nos referimos sólo a la oferta de establecimientos, como la que hemos analizado en el cuadro 4.1.1, sino también a otra serie de condiciones o factores que reúne el lugar y que lo hacen especial y atractivo, para así incentivar a esos viajeros a que se decidan a visitarlo.

Estamos analizando 4 provincias de interior que como veremos más adelante ofrecen multitud de posibilidades para el turismo, sobretodo un turismo más rural, tranquilo y rodeado de naturaleza que nada tiene que ver con el turismo de playa o de las grandes ciudades. En el cuadro 4.3.1 que mostramos a continuación podemos ver el número de viajeros que recibieron, tanto de España como del Extranjero, estas cuatro provincias en el año 2013 y el número de noches que pasaron en ellas.

- Número de viajeros: Se refiere al número de personas que pasan una o más noches seguidas en el mismo alojamiento
- Número de pernoctaciones: Se refiere al número de noches que pasa un viajero en el alojamiento.

Este cuadro es como un resumen global de la demanda hotelera que se produce en estas provincias. En él aparece la cifra total de las comunidades pudiendo así comparar y ver del total de la comunidad, cual es el número de viajeros que se lleva la provincia. También se hace una distinción entre los que son residentes en España y los que son residentes en el Extranjero y si nos fijamos en las cifras, en las 4 provincias el número tanto de viajeros como de pernoctaciones es mayor el de los residentes en España que los del Extranjero. Esto significa que bien por trabajo o bien por ocio son muchos los españoles que se desplazan por su país para pasar unos días fuera de casa. A pesar de las mayores cifras de los residentes Españoles, eso no quiere decir que las cifras obtenidas del turismo extranjero sean malas, puesto que de por sí, ya son cifras altas teniendo en cuenta además que estamos analizando un periodo (año 2013) en el que hay una notable crisis económica en el país.

CUADRO 4.3.1

NÚMERO DE VIAJEROS, PERNOCTACIONES Y ESTANCIA MEDIA EN ALGUNAS PROVINCIAS DE INTERIOR Y SUS CCAA (2013)

INDICADORES	CASTILLA LA MANCHA			ANDALUCÍA			CASTILLA Y LEÓN	
	MANCHA	Cuenca		Jaén	ARAGÓN	Teruel		Soria
Total viajeros	1.743.484	266.035	14.994.111	435.844	2.079.829	324.114	4.029.668	177.951
Residentes en España	1.440.084	230.149	8.611.659	370.000	1.680.966	287.251	3.138.176	164.448
Residentes en el Extranjero	303.400	35.887	6.332.452	65.844	398.863	36.863	891.493	13.503
Total pernoctaciones	2.933.088	427.134	43.061.932	769.674	4.030.801	587.104	6.562.940	335.505
Residentes en España	2.450.183	376.440	21.766.779	671.797	3.331.255	521.463	5.287.582	314.681
Residentes en el extranjero	482.905	50.694	21.259.153	97.877	701.546	66.641	1.275.358	20.824
Estancia media	1,68	1,61	2,88	1,77	1,94	1,81	1,63	1,89

*Datos definitivos

Fuente: INE (2014): *Encuesta de Ocupación Hotelera*. Elaboración propia

En el siguiente cuadro podemos ver el número total de viajeros que recibe cada una de estas 4 provincias y el número de pernoctaciones que se realizan, sumados los residentes en España y los residentes en el extranjero y desglosado en los distintos meses del año. Así con este cuadro podemos ver en qué meses son en los que se concentra una mayor demanda de sector turístico y vemos si se corresponde con lo que en el apartado 4.2 del personal ocupado donde hemos supuesto que, la mayor concentración de turistas en estas ciudades se produce en los meses de mayo a septiembre destacando sobretudo julio y agosto, conclusión a la que llegamos porque esos son en los meses en los que hay un mayor número de personal ocupado en el sector hotelero, debido a la ya mencionada estacionalidad que sufre este sector.

Pues bien analizando el cuadro 4.3.2 vemos como efectivamente la demanda turística en las cuatro provincias empieza a aumentar en mayo y comienza a disminuir en septiembre, siendo agosto el mes con mayor número de pernoctaciones y de viajeros. Tenemos la excepción de Jaén donde no comienza a bajar la demanda hasta el mes de octubre llegando incluso a ser mayor la demanda en septiembre con 44.552 viajeros que en agosto con 41.250 viajeros, en cambio el número de pernoctaciones si es mayor en agosto con 79.158 que en septiembre con 78.128. En Cuenca, Soria y Teruel el mes con mayor número de viajeros y pernoctaciones es agosto con 31.409 visitantes y 52.427 pernoctaciones en la provincia de Cuenca, 24.132 viajeros y 45.937 pernoctaciones en Soria, y 46.708 viajeros y 90.294

pernoctaciones en Teruel. Por tanto como vemos de las cuatro provincias la que tiene un mayor número de viajeros y de pernoctaciones es Teruel seguida de Jaén, no habiendo una diferencia muy significativa entre ellas, en cambio, con respecto a las otras dos provincias la diferencia si es mayor.

CUADRO 4.3.2
EVOLUCIÓN ANUAL TOTAL VIAJEROS Y PERNOCTACIONES EN ALGUNAS
PROVINCIAS DE INTERIOR. (2013)

	Total viajeros				Total pernoctaciones			
	Jaén	Teruel	Soria	Cuenca	Jaén	Teruel	Soria	Cuenca
Enero	20.155	12.755	6.549	11.664	33.874	23.747	14.846	17.616
Febrero	25.392	17.064	8.459	15.591	42.241	29.460	17.694	24.084
Marzo	37.181	31.582	15.186	23.431	69.903	58.461	31.219	38.817
Abril	38.176	22.951	11.892	22.718	65.328	41.462	24.253	35.235
Mayo	44.692	25.918	15.764	25.674	78.259	47.608	30.494	39.347
Junio	40.218	27.610	16.238	25.126	70.707	48.969	30.781	38.830
Julio	36.201	31.993	19.238	24.665	68.055	55.797	35.272	36.871
Agosto	41.250	46.708	24.132	31.409	79.158	90.294	45.937	52.427
Septiembre	44.552	33.976	16.391	25.320	78.128	60.177	28.012	42.833
Octubre	42.750	31.944	18.326	25.099	69.313	55.670	30.398	41.849
Noviembre	36.000	20.700	15.429	19.312	65.427	38.644	27.848	32.586
Diciembre	29.277	20.914	10.346	16.028	49.284	36.813	18.750	26.641

*Datos definitivos

Fuente: INE (2014): *Encuesta de Ocupación Hotelera*. Elaboración propia

Si analizamos la procedencia por comunidad autónoma de los viajeros que reciben las provincias de interior que estamos estudiando observamos que, el mayor porcentaje de viajeros que recibe cada provincia es de la comunidad que territorialmente está más cerca. Así mismo el porcentaje más alto de la provincia de Cuenca procede de la Comunidad de Madrid con un 29,13%, el más alto de la provincia de Jaén procede de Andalucía con un 50,41%, la mayoría de los viajeros de la provincia de Soria proceden también de la Comunidad de Madrid con un 28,76% y por último la provincia de Teruel que recibe un 31,26% de la Comunidad Valenciana. Esto es así porque la proximidad es un factor determinante en la mayoría de las ocasiones para elegir destino puesto que, el desplazamiento es más barato y porque también se suele conocer mejor la provincia por familiares o amigos que recomiendan visitarlas.

En todas las provincias la segunda comunidad más numerosa de la que se reciben visitantes es también de una comunidad cercana, a excepción de la provincia de Jaén que el segundo lugar de mayor número de visitantes que recibe es de la Comunidad de Madrid 17,21%, en cambio por proximidad deberían de ser Murcia y Castilla la Mancha y sin embargo de estas sólo recibe un 3,25% y un 3,73% de viajeros respectivamente, cifras que son poco significativas para la cercanía geográfica que tiene con dicha provincia. Esto no es algo muy usual pero podría deberse a que las comunicaciones de transporte o carreteras entre estas comunidades no son muy buenas.

CUADRO 4.3.3
DISTRIBUCIÓN PORCENTUAL DE VIAJEROS EN ALGUNAS PROVINCIAS DE INTERIOR POR CCAA DE PROCEDENCIA (2013)

CC.AA	Cuenca	Jaén	Soria	Teruel
Andalucía	9,05	50,41	4,45	3,72
Aragón	2,11	1,00	6,49	15,29
Principado de Asturias	1,52	0,77	2,01	0,67
Islas Baleares	0,94	1,12	0,69	0,70
Canarias	0,53	0,72	0,65	0,38
Cantabria	0,64	0,44	1,60	0,64
Castilla y León	5,38	2,50	13,19	2,30
Castilla-La Mancha	12,27	3,73	3,76	2,98
Cataluña	8,77	6,17	12,87	19,40
Comunidad Valenciana	17,91	7,31	6,49	31,26
Extremadura	1,49	1,12	1,03	0,44
Galicia	2,11	1,15	3,18	0,95
Comunidad de Madrid	29,13	17,21	28,76	13,49
Región de Murcia	3,64	3,25	1,2	2,04
Comunidad Foral de Navarra	0,79	0,57	2,55	1,22
País Vasco	3,02	1,93	9,3	3,91
La Rioja	0,56	0,25	1,73	0,56
Ceuta	0,11	0,26	0,05	0,03
Melilla	0,03	0,1	0,01	0

*Datos definitivos

Fuente: INE (2014): *Encuesta de Ocupación Hotelera*. Elaboración propia.

Si comparamos el número de viajeros que reciben las provincias de interior y los que reciben las de costa y el número de pernотaciones, vemos que hay una gran diferencia y es que mientras estas superan (algunas con creces) el millón de viajeros, las de interior no llegan ni al medio millón.

Barcelona que es la que recibe un mayor número de turistas de estas 8 provincias, tiene unas cifras de 9.866.483 viajeros y 26.879.566 pernотaciones. En cambio si miramos las de interior la que tiene un mayor número de turistas es Jaén con 435.844 viajeros y 769.677 pernотaciones. Como podemos ver la diferencia es muy grande. Esto se debe a que no sólo estamos comparando una provincia de costa con una de interior sino que, Barcelona tiene otra serie de características mucho más favorables para el turismo como por ejemplo su dimensión, y su localización situándose a las puertas de la península ibérica, sirviendo de paso para muchos visitantes extranjeros.

El total de viajeros de España se remonta a 83.820.914 y el total de pernотaciones a 286.030.160 por lo que si comparamos las provincias de interior y las de costa con estas cifras a nivel nacional, las de costa suponen entre algo más de un 1% y cerca de un 12% del total de España, mientras que las de interior no llegan ni al 1%. En realidad la diferencia que hay entre la provincia de costa que tiene mayor número de viajeros y pernотaciones (que es Barcelona) y las que menos tienen que son Pontevedra y Valencia es mayor que la diferencia que hay entre estas mismas provincias con las provincias de interior, puesto que, hay más de 8.000.000 de diferencia entre el número de viajeros que recibe Barcelona y los que recibe Pontevedra en cambio entre Jaén y Pontevedra la diferencia es de algo más de medio millón de viajeros.

CUADRO 4.3.4

TOTAL VIAJEROS Y PERNOCTACIONES EN ALGUNAS PROVINCIAS DE INTERIOR Y OTRAS DE COSTA (2013)

	Total Viajeros	Total pernoctaciones
Jaén	435.844	769.677
Teruel	324.115	587.102
Soria	177.950	335.504
Cuenca	266.037	427.136
Barcelona	9.866.483	26.879.566
Valencia	2.611.123	5.852.809
Pontevedra	1.008.798	2.454.868
Málaga	4.575.703	17.172.500
Total España	83.820.914	286.030.160

*Datos definitivos

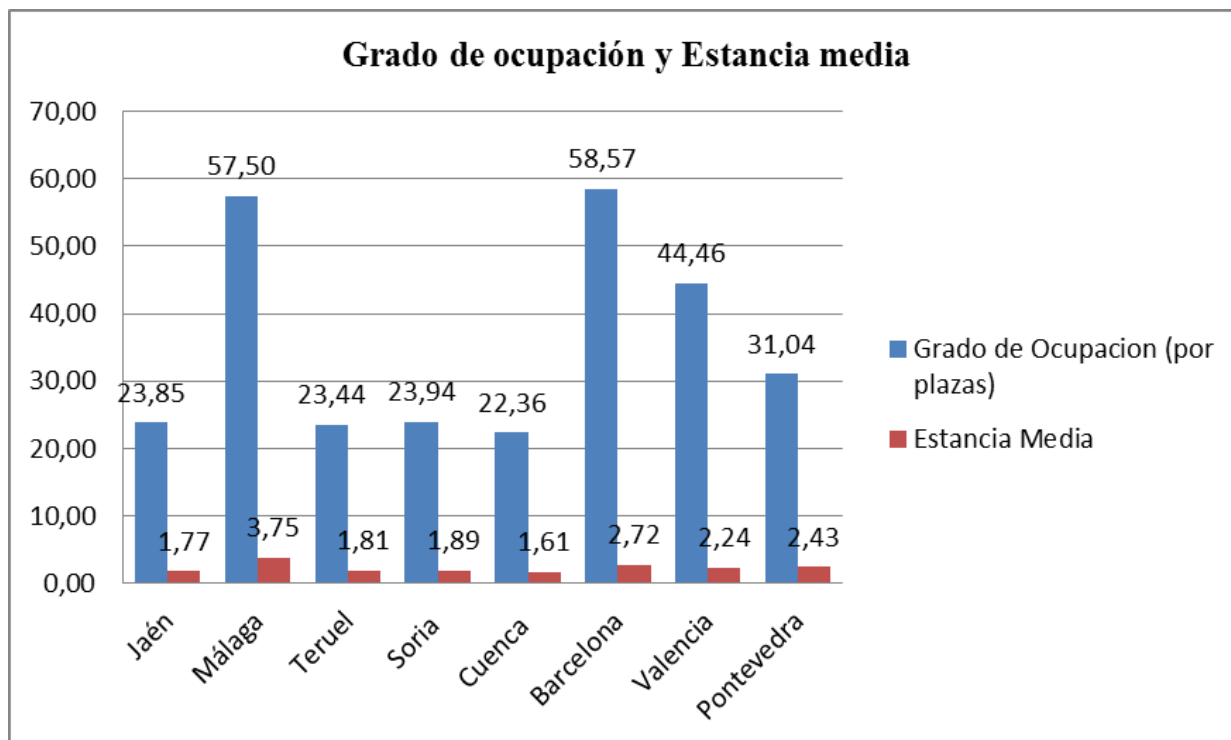
Fuente: INE (2014): *Encuesta de Ocupación Hotelera*. Elaboración propia

En el siguiente gráfico 4.3.5 tenemos el grado de ocupación por plazas y la estancia media de algunas provincias de interior y otras de costa. Como podemos observar a pesar de que en apartados anteriores hemos visto que Barcelona era con diferencia, la que mayor número de viajeros recibía y mayor número de pernoctaciones tenía, en este caso vemos que la estancia media es mayor en Málaga con un 3,75% frente a un 2,72% que tiene Barcelona, lo que supone que de media los viajeros pasan más noches en la provincia de Málaga que en la de Barcelona. Con respecto al grado de ocupación la diferencia entre ambas provincias no es apenas significativa con un 57,50% en Málaga y un 58,57% en Barcelona.

Si pasamos a observar las provincias de interior vemos que ninguna llega a un 2% de estancia media, en cambio todas las demás de costa lo pasan. De las provincias de interior la que mayor porcentaje de estancia media tiene es Soria con 1,89% seguida de Teruel con un 1,81%. En cuanto al grado de ocupación estas provincias tienen una diferencia con casi todas las de costa de más del doble, no llegando a alcanzar las de interior ni un 25%, cuando las de costa sobrepasan todas el 30%, aunque Pontevedra con un 31,04% nada más, siendo la que tiene la cifra menos significativa de las 4 de costa.

GRÁFICO 4.3.5

GRADO DE OCUPACIÓN Y ESTANCIA MEDIA DE ALGUNAS PROVINCIAS DE INTERIOR Y OTRAS DE COSTA (2013)



*Datos definitivos

Fuente: INE (2014): *Encuesta de Ocupación Hotelera*. Elaboración propia.

5. POTENCIALIDAD TURÍSTICA DE ALGUNAS PROVINCIAS DE INTERIOR

5.1 LA PROVINCIA DE JAÉN

5.1.1 LOCALIZACIÓN¹

La provincia de Jaén está situada al noreste de la comunidad autónoma de Andalucía, entre Sierra Morena y las Cordilleras Béticas justo a la cabecera del río Guadalquivir. Es considerada la puerta de la comunidad. Tiene una extensión de 13.496,09 km² y limita con Ciudad Real al norte, al oeste con Córdoba, al sur con Granada y con Albacete al este.

¹La mayor parte de la información de este apartado y los siguientes, ha sido resumida y sacada de la siguiente dirección webs:

Andalucía.org. *Jaén*. [Consultado en octubre diciembre de 2014] Disponible en:

<http://www.andalucia.org/es/destinos/provincias/jaen/> y otras de las cuales hago referencia en la bibliografía final.

5.1.2 DESCRIPCIÓN

Jaén es una provincia de alta variedad geográfica y paisajística que alterna tanto terrenos llanos y suaves como zonas de lomas y sierras escarpadas. Sus pueblos y ciudades conservan multitud de monumentos como iglesias, catedrales, castillos y palacios de carácter barroco, renacentista y gótico que mantienen la memoria de un gran pasado.

Cuenta con grandes extensiones de tierra donde las 2/3 partes de estas son de cultivo y están cubiertas por el olivar además de contar también con una gran variedad y multitud de vegetación en sus parques naturales en los que viven una muy variada flora y fauna. Jaén es considerada la tierra del buen aceite.

5.1.3 HISTORIA

La provincia de Jaén tiene un gran pasado histórico gracias al cual, conserva importantes monumentos de los antiguos colonizadores que hace siglos se asentaron en esta provincia. Podemos encontrar restos arquitectónicos tanto fenicios como griegos y cartaginenses además de muchos otros rasgos característicos de los musulmanes ya que la provincia estuvo dominada por estos durante cinco siglos, dominio que acabó en el año 1212 tras la batalla de las Navas de Tolosa.

Jaén llegó a ser un enclave estratégico importante, gracias a que delimitaba con Granada, Córdoba, Albacete y Ciudad Real y también por el paso de Despeñaperros.

Debido a su posición estratégica se han desarrollado en sus límites fronterizos tres de las batallas más importantes para la península como son, la ya mencionada batalla de Navas de Tolosa, la famosa batalla de Bailén con la que se dio derrota al ejército de Napoleón y la batalla de Baecula con la que se introdujeron los romanos en la península en su conquista del valle del Guadalquivir.

5.1.4 GASTRONOMÍA

El gran protagonista de la gastronomía jienense es el aceite de oliva. Gracias a los olivares que inundan el terreno de Jaén, esta provincia puede presumir de ser la mayor productora de aceite de oliva de la península y del mundo. Se puede decir que el aceite de oliva está presente en la mayoría de los productos gastronómicos de la provincia, incluyendo la repostería donde destacan los dulces navideños.

Algunos platos típicos de los que podemos encontrar son la pipirrana, los andrajos, el bacalao con patatas y como no las carnes de la caza ya que al estar rodeada de enormes sierras esta práctica de la caza tanto mayor como menor es muy habitual

5.1.5 PRINCIPALES ATRACTIVOS Y MONUMENTOS DE LA PROVINCIA DE JAEN²

Como hemos mencionado más arriba, la provincia de Jaén está marcada por la historia y gracias a esto hay multitud de lugares que son muy atractivos para el turismo. Podemos destacar las ciudades de Úbeda y Baeza ya que cuentan con una gran riqueza cultural, por lo que fueron declaradas patrimonio de la humanidad por la UNESCO hace algunos años. Pero, aunque estas son las ciudades más destacadas por su mayor número de monumentos hay otros muchos pueblos de la provincia o la misma capital que también son atractivos turísticos, quizás algunas no tanto por sus monumentos culturales, pero sí por otros atractivos como pueden ser sus sierras y parque naturales los cuales tienen gran variedad de flora y fauna y en los que se pueden desarrollar actividades y deportes al aire libre.

Ahora veremos los diferentes tipos de monumentos que suponen un gran atractivo para los turistas y que se reparten por toda la provincia.

A. MONUMENTOS IBEROS

El arte ibero es muy destacado e importante para nosotros ya que fueron estos los que dieron nombre a nuestra península, la península ibérica. A parte del nombre nos han dejado muchas cosas más como son monumentos, esculturas e importantes yacimientos y gracias a todo esto, también importantes museos repartidos por toda España.

La provincia de Jaén puede ser uno de los mejores lugares del mundo para conocer con más profundidad la cultura ibera puesto que, dejaron importantes restos de

² Para poder obtener información de los numerosos monumentos de la provincia me he basado en multitud de páginas webs, algunas como las que pongo a continuación y otras muchas de las que hago referencia en la bibliografía final:

- Orgullosos de Jaén. (2014). *Jaén, destino del viaje al tiempo de los Íberos* (24/04/2014) [Consultado en diciembre de 2014] Disponible en: <http://orgullososdejaen.es/2014/04/jaen-destino-del-viaje-al-tiempo-de-los-iberos/>
- Spainsun (2011). *Jaén: ruta del renacimiento*. [Consultado en diciembre de 2014] Disponible en: <http://www.losviajeros.com/index.php?name=News&file=article&sid=349>
- Úbeda y Baeza turismo. *Úbeda y Baeza guía de viaje y turismo* [Consultado en diciembre de 2014] Disponible en: <http://ubedaybaezaturismo.com/>

pueblos, esculturas, santuarios... a lo largo de los casi 6 siglos (del S. VII a.C al I a.C) que estuvieron ocupando la península. Esta provincia posee la mejor colección de esculturas iberas que existe. En Jaén capital se encuentra *el Museo Provincial de Jaén* que cuenta con un conjunto de esculturas del Siglo V antes de cristo y que fueron halladas en Porcuna. También se puede encontrar en este museo el monumento ibérico del *Santuario de El Pajarillo de Huelma*, es una escultura de cabeza de lobo que data del siglo IV a.C. En Linares se encuentra el *yacimiento ibero-romano de Cástulo* donde el pasado año (2014) encontraron la escultura ibera mejor conservada de España la cual se encuentra ahora en el *museo de Cástulo* también en Linares. Muy cerca, en Ibros se encuentra un resto de muralla ciclópea con una amplitud de 12x13 metros de largo. Cerca de la capital encontramos también el *yacimiento arqueológico Puente Tablas*, una ciudad fortificada, que data del siglo VII a. C. actualmente están trabajando para que pueda ser mucho más visitada por los turistas. Más hacia el Este de la provincia se encuentran también otros restos arqueológicos iberos muy importantes, son las *cámaras funerarias de Toya* que se encuentran en Peal de Becerro. Una gran edificación con bloques de piedra, donde se conservan parte de sus antiquísimas figuras de cerámica. En Castellar encontramos el *santuario ibérico de la cueva de la Lobera*, este era un templo para los iberos donde rendía su culto a los dioses, en él se recuperaron antiguas ofrendas que hoy día se encuentran en el *museo del Santuario ibérico de Castellar*.

B. MONUMENTOS RENACENTISTAS

El renacimiento es un movimiento artístico que ha marcado muchas ciudades españolas, pero si hablamos de monumentos renacentistas en Jaén, inmediatamente nos vemos obligados a trasladarnos a las ciudades de Úbeda y Baeza, dos ciudades que están marcadas por esta corriente artística, que cuentan con multitud de monumentos con más de 500 años de historia y que conservan el trazado original de sus calles.

En Úbeda cabe destacar la *Plaza Vázquez de Molina* que es el centro monumental de la ciudad y no es de extrañar, ya que en esta se concentran los monumentos renacentistas más importantes de la ciudad, como pueden ser la *Sacra Capilla del Salvador* un templo con apariencia de iglesia en la que se realizan actos religiosos, *la Real Colegiata de Santa María de los Alcázares*, en la que se han encontrado restos de la Edad de Bronce, romanos y musulmanes, actualmente es la

iglesia más importante de Úbeda. Algunos palacios como por ejemplo el *Palacio Juan Vázquez de Molina* o coloquialmente conocido como el Palacio de las cadenas, que es el actual ayuntamiento y *el Palacio del Deán Ortega* que es ahora un parador turístico, entre otros muchos edificios y esculturas importantes que se pueden encontrar aquí.

En Baeza, el centro histórico y monumental está en la *Plaza de Santa María*, en la que se puede encontrar la *Catedral de la Natividad* que se construyó sobre la primera mezquita consagrada en Andalucía, otro edificio muy representativo para Baeza es el *Palacio de Jabalquinto* con un elemento muy destacado, su fachada. A parte de estos edificios destacados cuenta con otros muchos monumentos, fuentes, y plazas que son un gran atractivo para el turismo de la ciudad y los cuales son muy visitados.

Es por todo esto que estas dos ciudades, fueron declaradas Patrimonio de la Humanidad por la UNESCO en julio de 2003 y no es de extrañar que desde entonces el turismo en ambas ciudades se haya visto muy impulsado.

En Jaén capital no encontramos tantos monumentos renacentistas como en Úbeda y Baeza pero, en la plaza de Santa María se encuentra una gran construcción renacentista de gran belleza, es la Santa *Iglesia Catedral de la Asunción de la Virgen*, un templo del siglo XVI que es la mayor representación que hay en el sur de España del arte renacentista. Pero aparte de este, alrededor de la plaza se encuentran los barrios de San Juan, la Magdalena y la Merced, donde también se conserva ese aire renacentista a gracias a sus calles y monumentos como puede ser el *Palacio de Villardompardo* en el que se encuentran los Baños Árabes más grandes y mejor conservados del país (legado que dejaron los islámicos en su paso por Jaén), además de acoger varios museos en su interior.

C. PARQUES NATURALES

España es uno de los países con mayor riqueza paisajística de Europa lo que la convierte en un país muy atractivo para el turismo rural. Si analizamos la provincia de Jaén en concreto, nos damos cuenta que es un destino perfecto para este tipo de turismo gracias a su relieve montañoso, sus grandes extensiones boscosas, sus ríos y su variedad de flora y fauna, y es que esta provincia, cuenta nada más y nada menos que 304.174 hectáreas de superficie protegida gracias a sus cuatro parques naturales, los cuales conservan su belleza natural y están protegidos de la explotación y ocupación de los humanos.

Así se convierte esta provincia en la provincia de España con mayor superficie protegida gracias al *parque natural de las sierras de Cazorla, Segura y las Villas* que cuenta con 214.300 hectáreas de superficie protegida. Abarca 26 municipios y dos de los grandes ríos de España (el río Guadalquivir y el río Segura) tienen aquí su nacimiento. El *parque natural Sierra de Andújar* es otro de los parques destacados de la provincia, con 60.800 hectáreas de superficie cuenta con algo muy valioso, y es que tiene la población más importante de lince ibérico del mundo, además de contar con una gran extensión hidrográfica. El *parque natural de Despeñaperros* es un paso que conecta la comunidad andaluza con el resto de la península, por lo que es llamado la puerta de Andalucía. Este paso fue creado gracias a la erosión del río Despeñaperros. Por último está el *parque natural de Sierra Mágina*, con una extensión de casi 20.000 hectáreas de superficie, posee picos montañosos que llegan a los 2.000 metros de altitud dando lugar así a una vegetación y una fauna muy variada.

Por todo esto el turismo rural en esta provincia ha ido creciendo a lo largo de los años ya que se han creado infraestructuras para ello habilitando miradores, zonas de acampada e incluso otras muchas zonas para poder realizar actividades en la naturaleza y deportes al aire libre que son el principal atractivo para los turistas en estas zonas, además de que no sólo destacan por su naturaleza, sino porque en muchos de estos parques naturales también han dejado sus huellas algunas de las civilizaciones antiguas a su paso por esta provincia, encontrando en ellos algunos monumentos y restos de construcciones antiguas.

D. CASTILLOS

A lo largo de toda la provincia de Jaén se encuentran varios castillos que también forman parte de su patrimonio histórico y cultural y que atraen a muchos visitantes. Como pueden ser el *Castillo de Santa Catalina de Jaén*, una de las construcciones más representativas de la capital, está situada en un cerro dejando a sus pies toda la ciudad jienense. También son muy destacados el *Castillo de Jódar* declarado monumento histórico en el año 1985, el *Castillo de Santa Eugenia de Linares...* y así numerosos castillos más que se encuentran repartidos por toda la provincia los cuales son muy visitados y un punto atractivo para el turismo ya que están llenos de historia, son fortificaciones de distintas épocas y estilos que fueron protagonistas durante siglos de algún hecho histórico importante o alguna de las batallas

que se libraron en esta zona y que para los Españoles y sobretodo los Andaluces fueron claves en el pasado.

5.2 PROVINCIA DE CUENCA³

5.2.1 LOCALIZACIÓN

La provincia de Cuenca pertenece a la comunidad autónoma de Castilla-La Mancha, con una superficie aproximada de 17.142 km². Limita con Madrid, Teruel, Toledo, Albacete, Valencia, Guadalajara y Ciudad Real.

Esta provincia tiene una situación geográfica muy estratégica y favorecedora puesto que, el hecho de estar en el centro geográfico de la península ibérica y delimitar con varias comunidades económicamente muy importantes, hacen que sea casi obligatorio su paso por ella cuando se cruza entre el este y el oeste y el norte y el sur.

5.2.2 DESCRIPCIÓN

Cuenca tiene una gran belleza natural gracias a la erosión del agua y el viento que ha ido desgastando sus rocas, dando como resultado formas verdaderamente extrañas y paisajes más que bellos. Pero en esta provincia no hay formada una unidad geográfica y paisajística, sino que se pueden diferenciar tres espacios naturales, dando lugar a una gran diversidad y diversos contrastes de relieves y paisajes. Además de esto, Cuenca cuenta con grandes e importantes manantiales de agua mineral.

Lo más destacado y reconocido de cuenca son sus casas colgantes, pero en esta provincia además se pueden encontrar muchos otros monumentos gracias al paso de diferentes civilizaciones y al paso de la historia por ella.

³ Para realizar este apartado y recabar toda la información posible de la provincia de Cuenca y de sus monumentos me he basado en estas pags webs que pongo a continuación, además de otras muchas en las que hago referencia en la bibliografía.

- Cuenca adelante. *Localización geográfica de Cuenca* [Consultado en enero de 2014] Disponible en:http://www.cuencaadelante.es/portal/lang_es-ES/tabid_9369/default.aspx
- Patrimonio histórico. *Yacimientos arqueológicos*. [Consultado en enero de 2014] Disponible en: <http://www.patrimoniohistoricoclm.es/>
- Turismo en Cuenca. *Cuenca naturaleza y cultura*. [Consultado en enero de 2014] Disponible en: <http://www.turismocuenca.com/>

5.2.3 HISTORIA

Esta ha sido una provincia elegida a lo largo de la historia por varias culturas para asentarse en ella gracias a su posición estratégica en la península. Por ello, conserva gran cantidad y diversidad de restos arqueológicos de diferentes culturas y épocas, algunos de ellos únicos. Se pueden encontrar restos antiquísimo de la prehistoria entre sus sierras, unas pinturas que datan de la época del mesolítico y el neolítico. También se pueden encontrar restos verdaderamente espectaculares de la época en la que los romanos estuvieron aquí asentados. Además en la provincia no podían faltar los castillos que se construyeron durante la Edad Media, de los cuales, algunos todavía se pueden visitar pero, muchos otros sólo quedan algunas ruinas.

5.2.4 GASTRONOMÍA

En la provincia de Cuenca destaca la gastronomía sobre todo por sus productos y elaboraciones artesanales. Un producto que destaca no sólo en Cuenca sino en toda la comunidad de Castilla-La Mancha es el llamado “oro en hebras”, es el azafrán, y le llaman así por ser uno de los condimentos más valorados y destacados lo que hace que su precio sea muy elevado. Muchas familias viven de su cultivo. Otro de los elementos más destacados de la provincia en cuanto a gastronomía es el queso manchego. Por último destacar el vino de la provincia de Cuenca pudiendo encontrar 4 denominaciones de origen en distintos tipos de vinos con diferentes tipos de uvas.

5.2.5 PRINCIPALES MONUMENTOS Y ATRACTIVOS DE LA PROVINCIA DE CUENCA

Como bien ya hemos mencionado antes la provincia de Cuenca tiene una posición muy favorable al estar en el centro de la península, lo que ha hecho que a lo largo de la historia, haya sido ocupada por muy diversas culturas quedando hoy en día multitud de restos arqueológicos (alguno de ellos declarados Patrimonio de la Humanidad por la UNESCO) que la hacen muy atractiva al turismo. De los restos que se conservan aún podemos encontrar castillos y fortificaciones medievales, edificios de estilos gótico o barroco e incluso pinturas prehistóricas y yacimientos romanos. Además también cabe destacar sus sierras y la variedad de formas en sus rocas debido a la erosión que ha dado lugar a un paisaje muy llamativo y atractivo para los turistas.

Un buen lugar donde los turistas pueden ver, conocer y entender mejor la historia de esta provincia y su pasado histórico es en el *Museo de Cuenca*, ya que en él se pueden encontrar repartidas por sus tres plantas, exposiciones de las distintas culturas que en dicha provincia se asentaron a lo largo de la historia. En lo que es la planta baja, se hallan expuestos restos prehistóricos, en la primera planta están expuestos restos de la arqueología clásica, en la segunda, se encuentran expuestos muchos objetos de la época tardorromana, la medieval y la época moderna. Por último en la tercera planta, se encuentra un laboratorio fotográfico.

Vamos a ver a continuación más detenidamente los monumentos más destacados de Cuenca.

A. MONUMENTOS PREHISTÓRICOS

Si nos remontamos a la época prehistórica, nos estamos trasladando al periodo que comprende desde la aparición del ser humano hasta que apareció la escritura. Es por tanto el periodo más antiguo de la historia. En la provincia de Cuenca se encuentra una localidad llamada *Villar del Humo*, la cual a pesar de ser una pequeña población rodeada de grandes sierras, es un pueblo muy importante en la provincia ya que en él, se encuentran doce yacimientos de arte rupestre.

Se pueden encontrar pintura naturalistas de origen mesolítico (por lo que datan aproximadamente del año 10.000 a.C) y otras pinturas de representación esquemática y simbólica del neolítico, (Datan aproximadamente del año 6.500 a.C) con lo cual, son unas pinturas únicas en el mundo ya que no hay otras que tengan dos estilos diferentes en el mismo enclave. Todas ellas se encuentran al aire libre pero en abrigos o refugios junto a variados cursos de agua y parajes. Por todo esto fueron declaradas Patrimonio de la Humanidad por la UNESCO.

B. MONUMENTOS ROMANOS

La época romana fue clave para toda la península ya que, después de su paso por esta y tras varios siglos ocupándola, no sólo nos dejaron un gran legado de monumentos y restos físicos, sino que también esta cultura nos dejó un gran legado cultural el cual se ha conservado hasta nuestros días.

Un buen ejemplo de este legado romano lo podemos encontrar en la provincia de Cuenca donde son muchos los monumentos de esta época que aún se conservan y aparte

de ser de los más espectaculares, muchos de ellos todavía conservan ese gran esplendor característico, como es el *Parque Arqueológico de Segóbriga*, el yacimiento ibero-romano más importante de la provincia y también uno de los restos arqueológicos más importantes de Europa, se encuentra en el municipio de Saelices. Tiene una gran belleza ya que además, está integrado en un paisaje natural protegido, lo que unido a los servicios que ofrece a los turistas, lo hacen un punto fuertemente atractivo al turismo.

Pero, este parque arqueológico no es lo único que podemos destacar de la cultura romana en la provincia de Cuenca, ya que existen otros dos grandes e importante yacimientos de antiguas ciudades hispano-romanas como por ejemplo, en el municipio de Valeria que se encuentra el *yacimiento arqueológico de Valeria*, una antigua y gran ciudad romana que aparte de su gran valor patrimonial, ve resaltada su belleza ya que está situada en la hoz del río Gritos donde se ve un gran interés turístico también, gracias a que aquí se puede practicar la escalada.

En este municipio se halla también *la Iglesia de Nuestra Señora de la Sey*, el templo románico más destacado de la provincia, además de ser la única iglesia de sus características. Por último cabe destacar el *yacimiento de Ercávica*, que se encuentra en el municipio de Cañaveruelas y son otros restos de ciudad hispano-romana que destaca por su gran riqueza en arquitectura rural. Está situado encima de una loma lo que le hace tener grandes vistas de un paisaje natural donde se puede visualizar además del paisaje, el curso del río Guadiela.

Estos tres yacimientos fueron importantes ciudades y hoy en día son de los mejores yacimientos de ciudades romanas que se conservan en toda la península. Además, aunque parezcan ciudades independientes, estas están unidas entre sí gracias al perfecto tramado de acueductos para la provisión de aguas que las une, haciendo una gran obra de ingeniería para la época de la que estamos hablando.

C. CASAS COLGADAS

Las casas colgadas de Cuenca, se han convertido con el paso de los siglos en un símbolo de la ciudad, uno sus principales atractivos turísticos gracias a su espectacularidad. Por ello fueron declaradas Patrimonio de la Humanidad por la UNESCO. No se sabe exactamente cuándo se construyeron, pero se ubica su construcción en la Edad Media ya que en el siglo XV ya estaban allí y posteriormente han sufrido remodelaciones, colocándole a una de ellas, una portada de estilo

renacentista. Actualmente se conservan sólo tres, en una de ellas se encuentra el **Museo de Arte Abstracto** que alberga en su interior una colección de pinturas y esculturas de grandes artistas españoles de los años 50 y 60. En otra de ellas se encuentra un mesón típico, llamado la casa de la sirena. La gran espectacularidad de este monumento se debe a que están situadas en la cima de un gran precipicio de rocas escarpadas con sus balcones colgados ante los ríos Júcar y Huécar, que tienen por aquí su paso, añadido a que el contexto medieval del resto de la ciudad acompañan a este emblemático monumento.

D. MONUMENTOS DE LA EDAD MEDIA

Por toda la provincia de Cuenca se encuentran multitud de monumentos de la época medieval, desde restos de murallas hasta castillos, muchos de ellos de diferentes estilos y origen. Todos estos monumentos despiertan un gran interés a los turistas que buscan conocer las diferentes culturas que por aquí pasaron, pero, es que además, muchos de estos están enclavados en las sierras, teniendo que atravesar preciosos parajes hasta llegar a ellos, lo que los hace mucho más interesantes y bonitos al mezclar la espectacularidad de la naturaleza con el gran esplendor que desprenden esas grandiosas construcciones.

Si partimos de la ciudad de Cuenca, en ella encontramos una ciudad que todavía conserva gran parte de una muralla de origen árabe que rodeaba la ciudad y a sus pies, tras un gran precipicio rocoso, los ríos Huécar y Júcar que pasan por aquí. Cabe destacar como monumentos medievales que tiene la ciudad la **Catedral de Nuestra Señora de Gracia**, que se encuentra en la Plaza Mayor de la Ciudad y es de estilo gótico, otras dos iglesias, la de **San Pedro** que es de estilo barroco y la **de San Miguel** del siglo XIII. Al norte de Cuenca, en la serranía encontramos dos pueblos de arquitectura militar llamados Cañete y Moya en los que se encuentra el Castillo de **Don Álvaro de Luna** y el **Castillo de los Bobadilla**, ambos amurallados y de origen árabe. Si nos vamos ahora más al sudeste de la provincia, encontramos otro castillo también de origen árabe situado en la localidad de Enguídanos, es un castillo fortaleza, que es emblema de la ciudad ya que fue protagonista de muchos acontecimientos que han tenido lugar a lo largo de la historia en la provincia. En Alarcón encontramos un pueblo muy visitado por los turistas gracias a su patrimonio monumental que es mayoritariamente medieval (aunque también tiene monumentos renacentistas) y

además, el pueblo está situado en un promontorio casi rodeado por el río Júcar, donde destaca su *castillo medieval* el cual hoy en día es un parador. Por último, en la localidad de Belmonte encontramos un *castillo de origen medieval* con mezcla de estilos gótico, mudéjar y plateresco, que ha sido escenario para el rodaje de importantes películas. Este castillo conserva muchos elementos originales, aunque otros muchos son de su restauración posterior.

E. ESPACIOS NATURALES

En la provincia de Cuenca se encuentran multitud de contrastes, con sistemas montañosos, llanuras, ríos... lo que hacen que se aprecie una gran belleza natural, pudiendo encontrar diferentes parques y reservas naturales en las que es posible hacer rutas para conocerlos, por lo cual son muy atractivos al turismo. Se puede encontrar el *Parque Natural de la Serranía de Cuenca* que está situado al noreste de la provincia, ocupa varios municipios en sus 73.726 hectáreas de superficie y se encuentran diferentes relieves, ríos, profundos valles y muy diversas formas de rocas erosionadas por los ríos y arroyos que tienen por allí su paso. Además está situado muy cerca del *Parque Natural el Alto Tajo*. Dentro del Parque Natural la Serranía de Cuenca y próximo a él se pueden encontrar el *parque Cinegético Experimental del Hosquillo*, un valle de gran belleza en el que se haya gran variedad de fauna protegida y de flora. Su entrada está permitida pero es de difícil acceso. La *Ciudad Encantada* también se encuentra en pleno corazón de la Serranía de Cuenca y fue declarada Sitio Natural de Interés Nacional, y es que esconde un espectacular paraje, de los más bellos del país. Se trata de una ciudad tallada en las rocas gracias a la erosión del viento, el agua y la nieve que ha hecho que con el paso de los siglos, se haya obtenido ese fenómeno geológico. Además le rodea una gran cantidad de vegetación que la hacen una ciudad aún más mágica.

Hay multitud de espacios naturales de gran interés para el turismo en el la Serranía de Cuenca como son: la El Nacimiento del Río Cuervo declarado monumento natural, la Laguna del Tobar, los Callejones de Las Majadas, La Reserva Natural de la Laguna del Marquesado y así muchas otras.

5.3 LA PROVINCIA DE TERUEL⁴

5.3.1 LOCALIZACIÓN

La provincia de Teruel está situada en la zona nororiental de la Península Ibérica, pertenece a la comunidad de Aragón y tiene una extensión de 14.803km cuadrados.

Situada en el sistema ibérico, limita al sur con la provincia de Cuenca y Valencia, al norte con Zaragoza, al oeste con Guadalajara y este con Tarragona y Castellón.

5.3.2 DESCRIPCIÓN

Casi la mitad del territorio de esta provincia se encuentra en alturas superiores a los 1.000 metros. Esto ocurre porque está situada en el corazón del Sistema Ibérico, lo que conlleva a tener un clima en algunas ocasiones muy extremo de frío y lluvia.

Esta provincia presume de tener el mayor número de pueblos con sello de “Bonito de España”, una distinción muy difícil de conseguir por todos los requisitos que deben de cumplir y que por ahora sólo han conseguido quince pueblos en España, de los cuales cinco de ellos pertenecen a la provincia de Teruel.

5.3.3 HISTORIA

En la provincia de Teruel, hubo diferentes asentamientos de diversos pueblos y épocas, pero la época que más ha marcado su historia, artísticamente hablando, fueron la Edad Media y el Renacimiento, gracias al patrimonio monumental que dejaron ya que, si por algo destaca esta provincia es por su predominante estilo Mudéjar, con rasgos más antiguos típicos de la época medieval, combinados con otros rasgos más recientes, típicos del Renacimiento.

Esta provincia destaca también por tener un papel importante durante la Guerra Civil Española, ya que en esta tuvo lugar la llamada “Batalla de Teruel” que se desarrolló entre

⁴La mayor parte de la información de este apartado ha sido resumida y adquirida de estas páginas a las que hago referencia a continuación y muchas otras en las que hago referencia en la bibliografía final.

• Pérez, R (2013). “Teruel, la provincia con más pueblos bonitos de España”. *ABC Aragón*. [Consultado en enero de 2015] Disponible en: <http://www.abc.es/local-aragon/20130612/abci-teruel-provincia-pueblos-bonitos-201306120908.html>

• Portal oficial de turismo de España *Teruel, provincia..* [Consultado en enero de 2015] Disponible en: <http://www.spain.info/>

• Web oficial de turismo. *Teruel versión original*. [Consultado en enero de 2015] Disponible en: <http://www.teruelversionoriginal.es/>

Diciembre de 1937 y febrero de 1938. Tuvo como escenario la ciudad de Teruel y fue una batalla que enfrentó a tropas republicanas y nacionalistas en su lucha por dominar el territorio.

5.3.4 GASTRONOMÍA

La gastronomía de esta provincia está basada en una cocina tradicional y casera, donde predominan sobre todo los platos con elementos cárnicos, principalmente el cerdo y el cordero, gracias a su clima y sus pueblos en los que se practica la ganadería.

Uno de los productos más destacados que podemos encontrar con el sello de Denominación de Origen, es el jamón de Teruel, que gracias a las condiciones tanto climatológicas como su altitud, hacen que la curación de este producto típico de la zona y tan reconocido, sea la idónea y dé como resultado un jamón con tal prestigio.

Como no destacar otro producto estrella de esta provincia como son las trufas negras, un hongo que crece junto a las raíces de ciertos árboles, por lo que están enterradas y se recogen con perros adiestrados para eso. Gracias a las condiciones climáticas, (la humedad de esta zona) y a los truficultores, aquí crecen unas de las mejores trufas del país que compiten con las mejores del mundo, que son las francesas. Sarrión, una localidad de Teruel que es llamada la capital española de la trufa, además de ser una de las zonas que sirven de referencia para marcar el precio de este producto tan cotizado a nivel europeo.

5.3.5 PRINCIPALES MONUMENOS Y ATRACTIVOS DE LA PROVINCIA DE TERUEL

La provincia de Teruel cuenca con multitud de cascos urbanos de la época medieval y de la época moderna, habiendo sido declarados “Conjunto histórico-artístico”. Son entornos monumentales que conservan su riqueza de la época. Algunos tienen origen musulmán, otros judíos, pero la mayor parte son heredados de los cristianos. En la provincia, se encuentra una gran combinación de elementos de diferentes épocas como la medieval y la renacentista y de diferentes estilos como el modernista y el neomudéjar, pero, no sólo encontramos monumentos de estilo arquitectónico en esta provincia, también hay monumentos naturales que podemos encontrar en sus sierras, los cuales son un importante atractivo turístico al igual que los cascos urbanos que acabamos de nombrar.

Vamos a ver con mayor detenimiento los distintos monumentos que se encuentran en Teruel y sus pueblos, gracias a los cuales los turistas se animan a visitar esta provincia.

A. MONUMENTOS DE ESTILO MUDÉJAR (Medievales y Renacentistas)

El estilo mudéjar fue un estilo desarrollado en España durante la época medieval, gracias a los musulmanes que quedaron en los territorios reconquistados por los cristianos, pero, que seguían fieles a sus creencias. Por tanto, desarrollaron una arquitectura que introducía una influencia gótica pero al mismo tiempo también el propio estilo tradicional de los musulmanes.

La comunidad aragonesa destaca por su “*Arquitectura Mudéjar de Aragón*”, y la provincia de Teruel es uno de los mayores ejemplos de este estilo arquitectónico, tanto de la comunidad como de España, y tanto es así que, sus monumentos mudéjares fueron declarados Patrimonio de la Humanidad por la UNESCO.

Si nos centramos en la ciudad de Teruel podemos encontrar dos ejemplo de estilo mudéjar construidos en el siglo XIII, son la *Iglesia de San Pedro* que tiene estructura de iglesia-fortaleza, y quedan muy pocos en Aragón de su estilo y la *Catedral de Santa María de Mediavilla*, que se podría decir que es la construcción de este estilo mudéjar más emblemática de toda la comunidad aragonesa, ya que reúne en ella casi todos los elementos de este arte.

Siguiendo todavía con monumentos medievales de estilo mudéjar podemos encontrar en esta ciudad otras dos construcciones importantes, estas son las *torres del Salvador y San Martín*, dos torres que forman parte de una leyenda amorosa trágica del siglo XIII que relata la competición de dos jóvenes por el amor de una mujer. En esta competición construyeron las torres, ya que el que antes la acabara se casaría con la joven. Uno de ellos se suicidó al acabar su obra y ver que no estaba bien construida y finalmente fue el otro joven el que se casó con la muchacha. Hoy en día, se puede visitar la torre del Salvador y se ha convertido en un centro de interpretación.

Si nos trasladamos ya a la época renacentista podemos encontrar la construcción de un *Cimborrio de estilo mudéjar* encima del crucero de la Catedral y la *Torre de la Merced*, que es otra construcción de estilo mudéjar que está en la localidad de Teruel y a la que no le dan tanta importancia porque se encuentra más apartada del resto, pero que es igual de importante.

B. CONJUNTOS HISTÓRICO-ARTÍSTICOS MÁS DESTACADOS DE LA PROVINCIA

Muy cerca de la ciudad de Teruel nos encontramos **Albarracín**, un pueblo medieval cuyo casto histórico es de origen musulmán y el cual se conserva con todo su esplendor. Tiene el sello de “Bonito de España” y fue declarado Monumento Nacional gracias a su perfecta mezcla entre arquitectura, historia y naturaleza. Y es que esta es una localidad que se encuentra a los pies de un conjunto montañoso, en el cual se encuentran el nacimiento de varios ríos importantes de la península, como son el Tajo y el Júcar entre otros. Entre sus monumentos arquitectónicos podemos encontrar la **Catedral del Salvador**, una construcción que se atribuye al estilo románico o mudéjar pero que las formas que conserva hoy en día son de época renacentista. A través de la Catedral se accede al **Palacio Episcopal** en el cual, se encuentra el **Museo Diocesano**, de gran interés arquitectónico e histórico. En lo más alto de la localidad podemos encontrar el **Castillo de Albarracín**, una construcción que en el pasado fue el núcleo principal de la ciudad y que ha sido ocupado por visigodos, romanos y musulmanes de los cuales se nota su influencia. **La Torre de Doña Blanca**, se encuentra situada junto a la Iglesia de Santa María, data del siglo XIII, es de origen árabe y forma parte de la fortaleza amurallada del enclave. Tras ella se esconde una popular leyenda. Por la posición estratégica de esta localidad, en la antigüedad, se veía como una gran fortaleza defensiva, por lo que para acrecentar ese poder defensivo, se construyó a todo alrededor del pueblo una **Muralla de construcción cristiana** del siglo VIX, la cual se conserva hoy día.

En el pueblo de **Híjar** se puede ver bien diferenciada la convivencia que hubo de tres grandes culturas en tres barrios:

- El Barrio musulmán: llamado la parroquia, en el que destaca su arquitectura tradicional del ladrillo en su entramado de callejuelas y en la plaza la **Capilla de la Virgen de Arcos**, de estilo mudéjar que data el siglo VII.
- El Barrio judío: llamado San Antón, todavía conserva su arco de entrada al barrio de la judería y su edificio más representativo es la antigua sinagoga, que actualmente es la **ermita de San Antón**, la cual tiene unos arcos de estilo gótico.

- El Barrio cristiano: llamado de la Villa, cuenta con varios edificios destacados como es, el *Palacio del Barón de Ara*, una construcción de estilo barroco que contrasta su portada de piedra con su fachada de ladrillo. También destacar el Ayuntamiento con una lonja de arco triple.

La localidad de **Mirambel**, una ciudad medieval de arquitectura militar amurallada como una fortaleza. Su casco histórico fue declarado Bien de Interés Cultural. Su muralla del siglo XIII es la mejor conservada y más completa de toda la provincia, cabe destacar el *porta de las Monjas*, que es la puerta de acceso al casco histórico de la ciudad. Un monumento simbólico de la época medieval que se puede encontrar en la localidad es *el Castillo-Palacio de la Orden de San Juan*. El *ayuntamiento*, es otra construcción emblemática del renacimiento con unas pinceladas de estilo gótico y una cárcel de la Edad Media. Así podríamos seguir enumerando multitud de edificaciones, como una *iglesia barroca, un convento de estilo gótico...* y en general, en todas sus calles se respira un ambiente histórico gracias a sus calles estrechas y su multitud de casas señoriales que conservan el estilo de la época.

De similares características podemos encontrar las localidades de **Mora de Rubielos** donde cabe destacar su Castillo de Rubielos, una representación del estilo gótico, el cual fue declarado Monumento Nacional, **Puertomingalvo**, que también posee un castillo medieval y su monumento más destacado es el ayuntamiento que data del siglo XIV, por último, la localidad de **Calaceite**, en el que también su monumento más destacado es el ayuntamiento, una construcción renacentista del siglo XVII.

Todos estos tienen el sello de “Bonito de España”, son localidades con calles estrechas y multitud de edificios y casas de la época medieval y renacentista con estilos gótico y barroco.

C. MONUMENTOS NATURALES

La belleza y majestuosidad de toda esta provincia se debe no sólo a sus edificios históricos y monumentales como hemos visto, sino también por el conjunto de espacios naturales que rodean estos pueblos, que lo hacen de una mayor belleza ya que, en estos espacios se encuentran monumentos de carácter natural que los ha formado la propia naturaleza. Son cuatro los monumentos naturales que se encuentran en la provincia:

- Grutas de cristal. Es conocido también como las Cuevas de Gradera y son una red de salas subterráneas y galerías llenas de columnas, estalactitas, estalagmitas y cascadas que están preparadas para ser visitadas por los turistas. Son una de las maravillas geológicas con las que cuenta la provincia.
- Nacimiento de río Pitarque. Es un enclave natural muy destacado, en el cual se concentran una gran variedad paisajística, floral y faunística. Este río nace en otra localidad, pero, se hace subterráneo y es en esta localidad, Pitarque donde sale al exterior y forma un cañón de agua entre dos grandes paredes, de ahí su espectacularidad.
- Puente de la Fonseca. Es una formación fluvio-kársita que está atravesada por el río Guadalope, originando un túnel muy singular, además en sus alrededores se encuentra una gran variedad de paisajes y especies animales, algunas de ellas son especies protegidas como la nutria.
- Órganos de Montoro. Es una formación caliza muy impresionante, con grandes paredes verticales, rocas erosionadas que aparentan estar esculpidas y que han formado algo similar a un órgano catedralicio. Además se encuentran formaciones vegetales típicas del mediterráneo y su fauna característica.

5.4 LA PROVINCIA DE SORIA⁵

5.4.1 LOCALIZACIÓN

La provincia de Soria está situada en la zona del centro de la península Ibérica, justo en el extremo este de la comunidad autónoma de Castilla y León. Tiene una extensión de aproximadamente 10.287km cuadrados y limita al norte con La Rioja, al sur con Guadalajara, al oeste con Burgos y Segovia y al este con Zaragoza.

⁵Para la realización de este apartado además de las paginas indicadas en la bibliografía final, me he basado en las siguientes:

- La senda de manel. *Provincia de Soria*. [Consultado en febrero de 2015] Disponible en: <http://www.soymanel.es/soria/provsoria.asp>
- *Soria ni te la imaginas*. [Consultado en febrero de 2015] Disponible en: <http://www.sorianitelaimaginas.com/>

5.4.2 DESCRIPCIÓN

Esta es la provincia menos poblada de España, formada por numerosos pueblos con un número pequeño de habitantes en cada uno. Su clima, está muy condicionado por las sierras que se sitúan al norte de la provincia, las cuales tienen 1.025 metros de altitud media. La gran mayoría de la provincia forma parte de la cabecera de la Cuenca del Duero y algunas de sus comarcas del sur y el este pertenecen a la Cuenca del Ebro

Soria tiene un gran patrimonio artístico y monumental con numerosas tradiciones antiguas, las cuales se conservan todavía hoy en día. Es una gran representación del Románico Porticado de España, gracias a los monumentos de este estilo que conserva. Es una provincia que acogió en su pasado a judíos, cristianos y musulmanes y gracia a esto conserva numerosos monumentos de la época.

5.4.3 HISTORIA

Soria fue una provincia que estuvo ocupada por el pueblo celtíbero, un pueblo que se asentaba en las zonas montañosas de las cordilleras ibérica y central, pillando la parte derecha de la Cuenca del Ebro y la Meseta norte. Este fue un pueblo que puso gran resistencia a la conquista romana, pero finalmente estos se hicieron con el territorio dejando también muchas huellas arqueológicas en su paso. Después vino la ocupación árabe donde los musulmanes hicieron de ésta, una importante provincia gracias a Medinaceli donde se encontraba la sede de un conocido guerrero. Y finalmente la conquista cristiana logró que Soria se repoblara con habitantes llegados de las provincias limítrofes.

5.4.4 GASTRONOMÍA

La gastronomía de la provincia de Soria está basada en productos cárnicos como el cordero, el cerdo e incluso el jabalí. Pero los productos que tienen un mayor protagonismo en la gastronomía de Soria por ser productos con denominación de origen son: la mantequilla de Soria, la cual es un producto distintivo de la zona desde hace mucho tiempo, gracias a su elaboración que se hace con un tipo de leche de dos especies de vacas distintas de allí de su ganadería y se cuidan al detalle todos los pasos desde la elaboración hasta el transporte. Y como no destacar el otro producto famoso de la zona que son los vinos Ribera del Duero donde se pueden distinguir cuatro tipos, el Vino Joven, el Crianza, los Reserva, y los Gran Reserva.

5.4.5 PRINCIPALES MONUMENTOS Y ATRACTIVOS DE LA PROVINCIA

En la provincia de Soria podemos encontrar monumentos de diferentes estilos y épocas de los pueblos que en su paso por allí, han ido dejando su rastro en forma de construcciones que hoy día se han convertido en importantes monumentos. Se pueden encontrar yacimientos de la época prerromana como son los restos de los pueblos celtibéricos que allí estuvieron asentados. La arqueología que predomina en toda la provincia y sobretodo en la capital, es principalmente militar. Un problema que tiene esta provincia es que, a pesar de tener numerosos monumentos, muchos de ellos se están deteriorando por la mala conservación y el escaso mantenimiento que reciben, lo que está haciendo que pierdan su belleza.

Hay muchas rutas que se pueden hacer por toda la provincia, en las que muestran los lugares con mayor encanto de esta, los monumentos más destacados, espacios naturales y sistemas montañosos acompañados de ríos que envuelven la provincia. Una ruta muy interesante que hace que muchos turistas viajen a Soria, es el *camino del cid*, un recorrido turístico que une a varias comunidades autónomas como son Comunidad Valenciana, Castilla-La Mancha, Castilla y León y Aragón. Es un viaje que se basa en el poema medieval “El cantar del mio Cid” en el que se narra la historia y vivencias del famoso y legendario caballero, el Cid Campeador y en su paso por la comunidad de Castilla y León, Soria es una de las provincias por las que se ha de pasar ya que este viaje comienza en Burgos. Es por eso que muchos turistas que deciden recrear este viaje se ven en la “obligación” de pasar por Soria, lo que es muy bueno para el turismo de esta.

A continuación veremos los monumentos y estilos artísticos más destacados que se encuentran en la provincia de Soria.

A. YACIMIENTOS CELTÍBEROS

Como hemos dicho anteriormente los celtíberos eran un pueblo de la época prerromana que se asentaba en los rebordes montañosos de las cordilleras Central e Ibérica, opusieron una gran resistencia a la conquista romana. Hoy en día quedan en la provincia de Soria tres yacimientos de pueblos celtíberos, pero, que no fueron los únicos que allí se asentaron, se ha descubierto que en estos lugares además también había restos prehistóricos y romanos. Estos tres son: *El yacimiento de Numancia*, se encuentra en el cerro de la Muela y fue declarado Zona Arqueológica en 1982. El

primer asentamiento fue en la Edad de Bronce, después en la Edad de Hierro hasta que en el siglo IV a.C se asentaron los celtíberos hasta que por último cayó bajo dominio romano. Todos estos pueblos dejaron restos materiales que se han encontrado y hoy en día los exhiben en el *Museo Numantino* que se encuentra en la ciudad de Soria y en las salas paleontológicas que se encuentran allí mismo en el yacimiento. El *yacimiento de Uxama* es de origen celtíbero, se encuentra en el Alto del Castro y fue declarado zona Arqueológica en el año 1931. En él se encuentra un sistema de abastecimiento de agua, una calzada romana y una atalaya defensiva de cuando la invasión musulmana. Es un lugar estratégico con impresionantes vistas. Por último encontramos el *yacimiento de Tiermes*, fue declarado zona Arqueológica en el año 1999, en esta zona se sucedieron la cultura celtibérica, la romana y la medieval y todos los materiales como armas, monedas ect. Todos estos se exponen en el *Museo Monográfico de Tiermes*.

B. MONUMENTOS MEDIEVALES

Se pueden encontrar de la época medieval, castillos, atalayas y fortificaciones repartidos por toda la provincia, aunque muchos de ellos están en muy mal estado de conservación por lo que ya se encuentran medio derruidos, hay otros que conservan su belleza y esplendor. El mayor ejemplo de arte medieval de la provincia se da en un pequeño pueblo llamado *Calatañazor*, el cual conserva a la perfección la esencia medieval. Es muy pequeño, completamente rodeado por una muralla que conserva en casi perfecto estado, se sitúa en la cima de un pequeño cerro y si nos adentramos en las murallas encontramos pequeñas calles con construcciones muy rústicas, paredes recubiertas de barro y paja y muchos otros detalles de la época como chimeneas con forma cónica y también cuenta con 3 iglesias.

También cabe destacar 5 atalayas medievales como son la de *Ojaraca* y la de *La Veruela*, dos torres de vigilancia que se encuentran en Caltojar, la de *Navapalos* una torre de vigilancia con una altura que supera los diez metros que se encuentra en Burgo de Osma, la de *Caracena* que se encuentra en esta misma localidad y por último la de *Torrealba* situada en Cubo de la Solana. Estas fueron declaradas Monumentos de Interés Cultural por la Consejería de Cultura y Turismo. Son de carácter defensivo y están situadas fuera del núcleo urbano de los pueblos, algunas de ellas no están intactas, pero todas están en buen estado de conservación.

Por último también podemos destacar numerosos castillos que hay por toda la provincia, como por ejemplo *El Castillo de Soria*, era una gran fortaleza medieval, pero hoy día a penas se conservan unos cuantos restos en ruinas de él debido a que durante la guerra de la independencia fue mandado a destruir, por lo que es difícil imaginarse la grandeza de este en la época con lo poco que se conserva de él. *El Castillo de Hinojosa de la Sierra* es más un castillo señorial que una fortaleza, pero si tiene un torreón de carácter defensivo. Tampoco se conserva totalmente intacto, de hecho sólo tiene ciertas partes todavía en pie y su estado de conservación va empeorando con el paso del tiempo. *El Castillo de Cabrejas del Pinar* situado en un cerro amurallado en el que pasaban constantemente los ejércitos durante la reconquista. A penas quedan restos de este castillo fortaleza sobre todo debido a la mala calidad de los materiales utilizados en su construcción. Se piensa que el primer recinto de este castillo es de origen musulmán.

Como estos hay otros muchos castillos por toda Soria algunos medievales y otros ya renacentistas, pero eso sí, la mayoría están en ruinas conservándose sólo ciertas partes de estos, como torreones y partes de murallas.

C. MONUMENTOS ROMÁNICOS

El arte románico surge en Europa en el siglo del XI al XIII con elementos romanos mezclado con otro tipo de influencias. En la provincia de Soria este tipo de arte es muy variado y abundante con numerosas construcciones de este estilo. Muchas de las iglesias rurales de los pueblos de la provincia conservaron su estilo medieval pero luego podemos encontrar otros muchos ejemplos románicos, por ejemplo en la capital soriana se encuentran: El Monasterio de San Juan de Duero, una construcción de los siglos XII y XIII muy bien conservada, con arcos de medio punto y un claustro característicos del estilo románico. La Concatedral de San Pedro, una construcción románica del siglo XII la cual se vino abajo reconstruyéndose más tarde, conservándose sólo algunas de sus partes de etilo románico. La Iglesia de Santo Domingo, una iglesia grandiosa con tres naves, las cuales no se llegaron a terminar, de la cual destaca principalmente su fachada occidental de estilo románico que es único en la provincia e incluso en España. El Templo de San Juan de Rabanera, una construcción de finales del siglo XII principios del XIII, es otro ejemplo de arte románico que se da en la ciudad de Soria. Si nos trasladamos a otros lugares de la

provincia encontramos más ejemplos de este estilo arquitectónico. En el Burgo de Osma encontramos una Catedral de estilo románico que fue destruida unas décadas más tarde, construyendo en su lugar una iglesia de estilo gótico. En el sur y centro de la provincia de Soria hay también muchos ejemplos de estilo románico como en Caltojar donde se encuentra la Iglesia de San Miguel Arcángel, una de las iglesias románicas más monumentales y significativas de la Soria rural que fue declarada Monumento de Interés Cultural.

D. ESPACIOS NATURALES

Soria es una provincia que está rodeada de naturaleza, sistemas montañosos y ríos que forman unos preciosos espacios y monumentos naturales, ideales para un turismo que demanda realizar actividades al aire libre y deportes en la naturaleza. Pues bien es aquí en la provincia de Soria en la que podemos encontrar uno de los paisajes más bellos de España, el *Cañón del Río Lobos*, que se encuentra en el parque natural que recibe este mismo nombre. Se trata de un cañón profundo que se ha formado por la erosión y la disolución que se producen en las rocas debido al cauce del Río Lobos, esto ha formado una área inmensa con numerosas grietas profundas llamas simas y cuevas las cuales están preparadas para ser visitadas por los turistas pudiendo realizar diferentes rutas por todo el parque natural, ya que dentro de este además se encuentran pueblos, villas y restos artísticos.

Si hablamos de monumentos naturales sin duda debemos hablar de La Fuentona, una laguna que fue declarada monumento natural en 1998. Su origen es kárstico y su forma de embudo comunica el exterior con corrientes subterráneas, las aguas son cristalinas y tiene una profundidad de unos 50 metros, está muy presente una especie vegetal muy rara y de gran importancia, como es la sabina albar entre otras muchas especies. Se pueden realizar muchas actividades en este lugar, como el baño en la presa, el ciclismo o el senderismo entre otras.

El parque natural Sierra de Urbión y Laguna Negra pertenece al Sistema Ibérico, se encuentra a más de 2.000 metros de altitud y en él hay un lagunas de origen glaciar destacando La Laguna Negra, una laguna que está rodeada por un bosque que esconde tradiciones y leyendas. Una gran parte de este parque natural está declarada Reserva Nacional de Caza. Este parque tiene dificultad de acceso a muchos de sus puntos por su relieve escarpado y su cantidad de vegetación.

Por último, si nos trasladamos a Cerro Pelado, unas pequeñas lomas con vegetación basada en matorrales, vamos a encontrar un centro paleontológico en el cual se descubrieron los primeros fósiles europeos que datan de hace más de 4 millones de años, pertenecientes a micromamíferos de la era terciaria.

6. CONCLUSIONES

España es un país con numerosas posibilidades en cuanto a turismo se refiere, por su variedad de relieves, buen clima, su gran cantidad de costas y su gastronomía. Todos estos factores son los que atraen a un turismo de masas, principalmente en verano, haciendo que este sector sea económicamente, un sector clave para todo el país, ya que cada año se reciben más de 40.000 millones de euros de él y lo mejor es que cada año va en aumento, incluso en los años de mayor crisis, las cifras han sido buenas, haciendo que haya numerosos pueblos y ciudades que viven y se sustentan gracias al sector turístico y no sólo en las zonas de costa, sino también en provincias de interior, donde el turismo es el principal motor de la economía.

Tras haber realizado el estudio de la oferta, demanda y potencialidades turísticas de algunas provincias de interior, hemos podido ver que a pesar de ser provincias sin costa, no demasiado grandes ni pobladas, formadas por numerosos pueblos de reducidas dimensiones, tienen una gran riqueza histórica, cultural y monumental, además de grandes espacios naturales con verdaderas maravillas de la naturaleza. Son provincias que no están valoradas realmente como se merecen por el turismo, un turismo extranjero que prefiere irse a las provincias de costa y un turismo nacional que busca en el extranjero lo que en muchas ocasiones tiene aquí, en su propio país. Pero en los últimos años esto está cambiando, el turismo cultural, el turismo activo y sobre todo el turismo rural, que son los más practicados en estas provincias de interior, están cobrando cada vez una mayor importancia en el sector. Su demanda está creciendo gracias a los esfuerzos y a las inversiones en infraestructuras que están realizando para mejorar la oferta y así fomentar este tipo de turismo en sus zonas. Y es que también las necesidades de las personas están cambiando porque el estrés de las ciudades, el trabajo, las prisas, la monotonía... todo eso está haciendo que cada vez más las personas necesiten desconectar y muchas veces no lo encuentran yéndose en pleno verano a tumbarse a una playa abarrotada de gente, por ello optan por un turismo rural, alejado de todo ese bullicio, para disfrutar verdaderamente de unas vacaciones en pareja, en familia o con amigos

con la tranquilidad que brindan esos espacios naturales y realizando numerosas actividades al aire libre, como puede ser el senderismo o la escalada entre otras.

Pero a pesar de todo esto, la mayoría del turismo, tanto extranjero como nacional, se sigue concentrando en las zonas de costa, como así hemos podido comprobar a lo largo del trabajo, donde hemos visto al hacer el análisis de la oferta y la demanda de algunas provincias de interior y otras de costa, que tanto el número de viajeros que reciben las provincias, como el número de pernoctaciones que se producen en ellas, es mucho mayor en las de costa que en las de interior, ya que ninguna de las cuatro provincias de interior ha llegado a superar o se ha acercado al número de visitantes y pernoctaciones de alguna de las cuatro provincias de costa. En el caso de Barcelona o Valencia se podría decir que esto sucede por las grandes dimensiones de ambas provincias que hacen que alberguen y atraigan a un número mucho mayor de turistas junto con su posición cerca de la frontera, (como es el caso de Barcelona) pero sin embargo, está el caso de Jaén y Cuenca que, siendo estas más extensas en lo que a superficie se refiere, están muy alejadas de conseguir las cifras de visitantes que reciben Pontevedra o Málaga.

Así pues, como conclusión final de todo el estudio realizado, podría afirmar que, hoy en día la disponibilidad de costa en una provincia, es un factor muy importante e incluso determinante para los turistas a la hora de elegir su destino de vacaciones, a pesar de que en las provincias de interior se puedan encontrar, como bien ya hemos dicho, multitud de factores atractivos al turismo.

BIBLIOGRAFÍA

- ABC (2010), “Los mejores vinos de la D.O La Mancha”. *ABC* [Consultado en enero de 2015] Disponible en: <http://www.abc.es/20100522/nacional-castilla-mancha-albacete/mejores-vinos-mancha-201005221227.html>
- Ademin, J.D. (2015). “La provincia de Teruel se promociona con las terceras jornadas gastronómicas, como referente gastronómico en Trufa” *Eco de Teruel*. [Consultado en febrero de 2015] Disponible en: <http://www.ecodeteruel.tv/?p=62427>
- Agudo, A. (2013). “Diez espectaculares castillos de Jaén”. *ABC Andalucía*. [Consultado en diciembre de 2014] Disponible en: http://sevilla.abc.es/actualidad/andalucia-jaen/20131006/sevi-diez-espectaculares-castillos-jaen-201310060948_6.html
- Ceballos, G. (2010). *Estudio sobre el turismo de montaña en España*. [Consultado en febrero de 2015] Disponible en: http://www.evalia.biz/austrianworkshop/images/ponencias/Turespana_Gonzalo_Ceballos_Turismo_Montana_ES.pdf
- De la Cuadra Herrera, J.R. (2005). *Jaén en 48 horas*. Univ. De Jaén.[Consultado en diciembre de 2014] Disponible en: <http://www.ujaen.es/jaen/jaen48h/index.html>
- Desnivel (2009). “El turismo de montaña trae cerca de 570.000 turistas”. *Desnivel*. [Consultado en febrero de 2015] Disponible en: <http://desnivel.com/excursionismo/el-turismo-de-montana-atrae-cerca-de-570000-turistas>
- Exceltur (2014) “Perspectivas turísticas. Valoración empresarial del 2013 y perspectivas del 2014”. *Exceltur* [Consultado en diciembre de 2014] Disponible en: http://invattur.aimplas.es/ficheros/noticias/113100419E74_04_Balance_2013_y_perspectivas_2014_Exceltur.pdf
- García, C. (2010). “El Castillo de Albarracín en Teruel”. *Diario Rural*. [Consultado en febrero de 2015] Disponible en: <http://diariorural.com/el-castillo-de-albarracin-en-teruel/>
- Gómez Loscos, A; Gonzalez, M.J. (2015). “La Evolución reciente del turismo no residente en España”. *Boletín Económico*. [Consultado en octubre de 2014] Disponible en: <http://www.bde.es/f/webbde/SES/Secciones/Publicaciones/InformesBoletinesRevistas/BoletinEconomico/14/Abr/Fich/be1404-art2.pdf>
- Grabulosa, A.M, Barriocanal, C. (2012). *Impacto de la crisis económica en un destino turístico litoral: repercusiones y estrategias de futuro*. [Consultado en octubre de 2014] Disponible en:

http://www3.udg.edu/publicacions/vell/electroniques/Crisis_economica_e_impactos_territoriales/1/1_5_GRABULOSA_&_BARRIOCANAL.pdf

•Hernando Mozas, J. (2015). *Genealogía y Heráldica Soriana*. [Consultado en febrero de 2015] Disponible en: <http://soria-goig.com/heraldica/index.htm>

• Hierrezuelo López, V. (2012). *Tipos de Turismo en España*. [Consultado en febrero de 2015] Disponible en: http://es.slideshare.net/VictorHierrezuelo/tipos-de-turismo-en-espaa-12778577?next_slideshow=2

<http://www.iet.tourspain.es/Webpartinformes/paginas/rsvisor.aspx?ruta=%2fFichas+Resumen%2fEstructura%2fMensual%2fFicha+Resumen+Mensual+de+Balanza+de+Pagos+-+Ref.701&par=1&idioma=es&mes=Febrero&anio=2013>

•Ibáñez Martínez, P.M. (1966). *Breve apunte histórico sobre las Casas Colgadas*. [Consultado en enero de 2014] Disponible en: <http://www.march.es/arte/cuenca/coleccion/casas-colgadas.aspx>

•IET (2014) *Balanza de Pagos del Banco de España 2012-2013*. [Consultado en 2014] Disponible en estas dos direcciones (una de cada año): <http://www.iet.tourspain.es/Webpartinformes/paginas/rsvisor.aspx?ruta=/Fichas%20Resumen/Estructura/Mensual/Ficha%20Resumen%20Mensual%20de%20Balanza%20de%20Pagos%20-%20Ref.701&par=1&idioma=es&mes=Febrero&anio=2012>

•INE (2014) *Cuenta Satélite del Turismo en España 2008-2012*. [Consultado en octubre de 2014] Disponible en: <http://www.ine.es/prensa/np829.pdf>

•INE (2014) *Encuesta de Ocupación Hotelera 2013*. [Consultado en octubre de 2014] Disponible en: <http://www.ine.es/jaxi/menu.do?type=pcaxis&file=pcaxis&path=%2Ft11%2Fe162eoh%2F%2Fa2013>

•INE (2014) *Encuesta de Ocupación Hotelera, Apartamentos, Campings y Turismo Rural (2013)*. [Consultado en Noviembre de 2014] Disponible en: http://www.ine.es/inebmenu/mnu_hosteleria.htm

•ITE (2013). *Encuesta de los movimientos turísticos de los Españoles 2012*. [Consultado en febrero de 2015] Disponible en: <http://www.iet.tourspain.es/es-ES/estadisticas/familitur/Anuales/Informe%20anual%20de%20Familitur.%20A%C3%B1o%202012.pdf>

- Jordá, C. (2014). “La leyenda de las torres mudéjares de Teruel”. *Libertad digital. Cultura* [Consultado en febrero de 2015] Disponible en: <http://www.libertaddigital.com/cultura/2014-02-22/la-leyenda-de-las-torres-mudejares-de-teruel-1276511406/>
- La Cerca (2014). “Azafrán de La Mancha, el oro en hebras”. *La Cerca* [Consultado en enero de 2015] Disponible en: http://www.lacerca.com/noticias/agricultura/azafran_oro_hebras-231740-1.html
- Lorrio Alvarado, A.J. *Los Celtíberos*. Universidad de Alicante. [Consultado en febrero de 2015] Disponible en: http://www.cervantesvirtual.com/obra-visor/los-celtberos-0/html/00115830-82b2-11df-acc7-002185ce6064_1.html
- Martín Mesa, A. Duro Cobo, J.J. y Alcalá Oild, F. (2013). *El turismo en la provincia de Jaén. Aspectos estructurales e incidencia económica 2000-2012*. Observatorio Económico de la provincia de Jaén. [Consultado en septiembre de 2014] Disponible en: http://www.dipujaen.es/export/observatorio_economico/Numero202.pdf
- Medina, L. “Soria, la ciudad de los poetas”. *Revista Ibérica*. [Consultado en febrero de 2015] Disponible en: <http://www.revistaiberica.com/soria-la-ciudad-de-los-poetas/>
- Moya García, E., Araque Jiménez, E., Cuesta Aguilar, M. J., Gallego Simón, V., Garrido Almonacid, A. y Sánchez Martínez, J. D. *La variedad paisajística en las sierras de Cazorla, Segura y Las Villas, elemento para la diversificación turística*. [Consultado en diciembre de 2014] Disponible en: http://www.apgeo.pt/files/docs/CD_X_Coloquio_Iberico_Geografia/pdfs/031.pdf
- Navarro García, C (1998). *Educación y desarrollo de la provincia de Cuenca: la enseñanza primaria en el siglo XIX*. [Consultado en enero de 2015] Disponible en: https://books.google.es/books?id=nlPCRrnbhYC&pg=PA8&lpg=PA8&dq=caracteristica+de+la+provincia+de+cuenca&source=bl&ots=03ib_PteoZ&sig=TUvLFhn6Fgtw0w2_3SWL20SW58&hl=es&sa=X&ei=_16gVM-LCcz7UvvNgaAL&ved=0CEQQ6AEwBQ#v=onepage&q=caracteristica%20de%20la%20provincia%20de%20cuenca&f=false
- Pérez, R (2013), “Teruel, la provincia con más pueblos bonitos de España”. *ABC Aragón*. [Consultado en enero de 2015] Disponible en: <http://www.abc.es/local-aragon/20130612/abc-teruel-provincia-pueblos-bonitos-201306120908.html>
- Portal de turismo de la provincia de Jaén. *Úbeda y Baeza, Patrimonio de la Humanidad*. [Consultado en enero de 2015] Disponible en: <http://www.jaenparaisointerior.es/tematicas/cultura/ubeda-y-baeza/presentacion.html>

•Rodríguez, M.V (2010). *Diseño de una ruta turística de interpretación cultural para la promoción y el desarrollo local de la etnia Aborigen Warao en el estado delta Amacuro, Venezuela*. [Consultado en marzo de 2015] Disponible en: http://www.eumed.net/libros-gratis/2012a/1157/conclusiones_recomendaciones_bibliografia.html

•Soria noticias (2014). “La Junta declara nuevamente como Monumento BIC cinco atalayas medievales en la provincia” *Soria noticias*. [Consultado en febrero de 2015] Disponible en: <http://sorianoticias.com/noticia/2014-01-20-la-junta-declara-nuevamente-como-monumento-bic-cinco-atalayas-medievales-provincia-14671>

WEBS:

•Andalucía natural. *Parques naturales de Andalucía*. [Consultado en diciembre de 2014] Disponible en: <http://andalucianatural.com/Sierras-de-Cazorla-Segura-y-Las-Villas.html>

•Andalucía org. *Jaén*. [Consultado en octubre diciembre de 2014] Disponible en: <http://www.andalucia.org/es/destinos/provincias/jaen/>

•Apartamentos hoz del huecar. *Monumentos de Cuenca*. [Consultado en febrero de 2015] Disponible en: <http://www.apartamentoshozdelhuecar.es/monumentoscuenca.html>

•Applica Jaén. *Monumento a Andrés de Valdevira*. [Consultado en diciembre de 2014] Disponible en: http://applicajaen.com/info?monumento-a-andres-de-valdevira_ubeda&i=es&m=22&p=658

•Aragón Turismo. *Localización*. [Consultado en febrero de 2015] Disponible en: <http://www.aragon-turismo.com/teruel/localizacion.htm>

•Arte España. *El arte de los Íberos*. [Consultado en diciembre de 2014] Disponible en: <http://www.artespana.com/arteibero.htm>

•Arteguardias. [Consultado en enero de 2015] Disponible en: <http://www.arteguias.com/>

•Ayuntamiento de Soria. *Gastronomía*. [Consultado en febrero de 2015] Disponible en: <http://www.soria.es/turismo/gastronomia>

•Calejo, M. *Las casas colgadas de Cuenca*. .Sobre turismo. [Consultado en enero de 2015] Disponible en: <http://sobreturismo.es/2009/12/06/las-casas-colgadas-de-cuenca/>

•Camino Soria. *La guía de Soria y provincia*. [Consultado en febrero de 2015] Disponible en: <http://www.caminosoria.com/>

•Castilla termal. *Gastronomía*. [Consultado en febrero de 2015] Disponible en: http://www.castillatermal.com/index.php?art_id=1151

- Cuenca adelante. *Localización geográfica de Cuenca* [Consultado en enero de 2014] Disponible en: http://www.cuencaadelante.es/portal/lang_es-ES/tabid_9369/default.aspx
- Definición de. *El turismo rural*. [Consultado en febrero de 2015] Disponible en: <http://definicion.de/turismo-rural/>
- Diario del viajero (2009). *Las Casas Colgadas de Cuenca*. [Consultado en enero de 2015] Disponible en: <http://www.diariodelviajero.com/espana/las-casas-colgadas-de-cuenca>
- Ecured. *Cuenca, provincia de España*. [Consultado en enero de 2015] Disponible en: http://www.ecured.cu/index.php/Cuenca_%28provincia_de_Espa%C3%B1a%29
- El cata vinos. *Provincia de Cuenca*. [Consultado en enero de 2015] Disponible en: <http://www.elcatavinos.com/provincia.asp?provincia=Cuenca>
- Escapada rural. *Pinturas rupestres de Villar del Humo*. [Consultado en enero de 2015] Disponible en: <http://www.escapadarural.com/que-hacer/villar-del-humo/pinturas-rupestres-de-villar-del-humo>
- Escapada rural. *Pinturas rupestres de Villar del Humo*. [Consultado en enero de 2015] Disponible en: <http://www.escapadarural.com/que-hacer/villar-del-humo/pinturas-rupestres-de-villar-del-humo>
- Esencia de olivo. *Aceite de Jaén*. [Consultado en diciembre de 2014] Disponible en: <http://www.esenciadeolivo.es/aceite-de-oliva/aceite-de-jaen/>
- España es cultura. [Consultado en diciembre de 2014] Disponible en: <http://www.xn--espaescultura-tnb.es/es/indices.html?nombreCCAA=-&nombreProvincia=-&nombreMunicipio=-&recurso=-&estilo=-&resultadosxpaginas=10&ordenacion=default&asc=ascendente&start=10>
- Euroresidentes. *Parques Naturales y Espacios protegidos de Soria*. [Consultado en febrero de 2015] Disponible en: <http://www.euroresidentes.com/viajes/guias/parques-naturales/parques-naturales-de-soria.htm>
- Fundación turismo de cuenca. *Cuenca naturaleza y cultura*. [Consultado en enero de 2015] Disponible en: <http://www.turismocuenca.com/>
- Gonzalvo Altavás, I. (2008). *Albarracín, Conjunto Histórico*. Clubsan.[Consultado en febrero de 2015] Disponible en: http://clubsan.es/Rincones/Albarracin/Pas_Albarracin.htm
- Guía de turismo en Cuenca. *Ruinas Romanas de Valeria*. [Consultado en enero de 2015] Disponible en: <http://www.vercuenca.com/RUINAS+ROMANAS+DE+VALERIA-7-hacer>
- Guía online de arte mudéjar en Aragón. *Arte mudéjar en Teruel*. [Consultado en enero de 2015] Disponible en: <http://www.aragonmudejar.com/>

- Jimeno Martínez, A. *Celtiberia soriana* [Consultado en febrero de 2015] Disponible en: <http://www.celtiberiasoria.es/>
- La senda de manel. *Provincia de Soria*. [Consultado en febrero de 2015] Disponible en: <http://www.soymanel.es/soria/provsoria.asp>
- Maestrotic. *Numancia. Los Celtíberos*. [Consultado en febrero de 2015] Disponible en: <http://www.maestrotic.es/contenidos/celtiberos.htm>
- Mirambel. [Consultado en febrero de 2015] Disponible en: <http://mirambel.com.es/>
- Numancia Soria. *Numancia*. [Consultado en febrero de 2015] Disponible en: <http://www.numanciasoria.es/>
- Ocaña Aybar, J.C. *El Sector Servicios*. [Consultado en noviembre de 2014] Disponible en: http://recursostic.educacion.es/secundaria/edad/3esohistoria/quincena4/index_quincena4.htm
- Orgullosos de Jaén (2014). *Jaén, destino del viaje al tiempo de los Íberos* [Consultado en diciembre de 2014] Disponible en: <http://orgullososdejaen.es/2014/04/jaen-destino-del-viaje-al-tiempo-de-los-iberos/>
- Parque el Hosquillo. *Serranía de Cuenca*. [Consultado en febrero de 2015] Disponible en: <http://www.parqueelhosquillo.com/parque/parque-natural-serrania-cuenca/>
- Patrimonio Consumer. *La Ciudad Histórica Amurallada de Cuenca*. [Consultado en enero de 2014] Disponible en: <http://patrimonio.consumer.es/ciudad-historica-de-cuenca>
- Patrimonio cultural de Aragón. *Ruta Romana*. [Consultado en febrero de 2015] Disponible en: <http://www.patrimonioculturaldearagon.es/ruta-romana>
- Patrimonio histórico de Castilla la Mancha. *Yacimientos arqueológicos*. [Consultado en enero de 2015] Disponible en: <http://www.patrimoniohistoricoclm.es/>
- Patrimonio histórico. *Yacimientos arqueológicos*. [Consultado en enero de 2014] Disponible en: <http://www.patrimoniohistoricoclm.es/>
- Portal oficial de turismo de España. *Teruel, provincia*. [Consultado en enero de 2015] Disponible en: <http://www.spain.info/>
- Red Aragón. *Un paseo por Híjar*. [Consultado en febrero de 2015] Disponible en: http://www.redaragon.com/turismo/que_hacer/default.asp?accion=pagina&CosaQueHacer_ID=1812
- Rosado, P. *Ruta de los castillos de Jaén*. [Consultado en diciembre de 2014] Disponible en: <http://www.esp.andalucia.com/turismo/rutas/castillos/jaen.htm>

- Ruralia. *Yacimiento de Numancia, Historia de un pueblo Celtíbero*. [Consultado en febrero de 2015] Disponible en: <https://www.ruralia.com/lugares-interesantes/yacimiento-de-numancia--historia-de-un-pueblo-celtibero.php?id=444>
 - Ruta vinos de España. *Naturaleza y turismo interior*. [Consultado en marzo de 2015] Disponible en: <http://www.wineroutesofspain.com/ver/2494/Naturaleza-y-Turismo-de-Interior.html>
 - Soria gastronómica. *Todo sobre comer y beber en Soria*. [Consultado en febrero de 2015] Disponible en: <http://www.soriagastronomica.es>
 - Soria medieval. [Consultado en febrero de 2015] Disponible en: http://www.soriamedieval.com/soriamedieval/index.php?view=article&id=439:soria&option=com_content&Itemid=237
 - *Soria ni te la imaginas*. [Consultado en febrero de 2015] Disponible en: <http://www.sorianitelaimaginas.com/>
 - Soria románica. *Iglesia de San Miguel Arcángel*. [Consultado en febrero de 2015] Disponible en: <http://www.soriaromanica.es/es/iglesias/?idsec=162>
 - Spainsun (2011) *Jaén: ruta del renacimiento*. [Consultado en diciembre de 2014] Disponible en: <http://www.losviajeros.com/index.php?name=News&file=article&sid=349>
 - Teruel tirwal. *Teruel provincia*. [Consultado en febrero de 2015] Disponible en: http://www.terueltirwal.es/teruel/geografia_turolense.html
 - Top ciudad. *Guía de Soria de turismo y ocio*. [Consultado en febrero de 2015] Disponible en: <http://www.topciudad.com/soria/quevisitar>
 - Traveler. *9 lugares curiosos congelados en la Edad Media (En Castilla y León)*. [Consultado en febrero de 2015] Disponible en: <http://viajes.101lugaresincreibles.com/2014/05/9-lugares-curiosos-congelados-en-la-edad-media-que-tal-vez-desconocias-en-castilla-y-leon/>
 - Turismo de Castilla y la Mancha. *Patrimonio de Cuenca*. [Consultado en enero de 2014] Disponible en: <http://www.turismocastillalamancha.es/>
 - Turismo en Cuenca. *Cuenca naturaleza y cultura*. [Consultado en enero de 2014] Disponible en: <http://www.turismocuenca.com/>
 - Úbeda y Baeza turismo. *Úbeda y Baeza guía de viaje y turismo*. [Consultado en diciembre de 2014] Disponible en: <http://ubedaybaezaturismo.com/>
- Web oficial de turismo. *Teruel versión original*. [Consultado en enero de 2015] Disponible en: <http://www.teruelversionoriginal.es/>