



UNIVERSIDAD DE JAÉN
Facultad de Humanidades y Ciencias de la Educación

Unidades de Paisaje de la Vía Verde del Aceite

Alumno: Manuel Aguilar Pérez

Tutor: Prof. D. Luis Cancer Pomar

Dpto: Antropología, Geografía e Historia

ÍNDICE

I.	RESUMEN Y PALABRAS CLAVE.....	1
II.	JUSTIFICACIÓN.....	2
III.	OBJETIVOS.....	2
IV.	METODOLOGÍA.....	4
	4.1 Subdivisión de la zona de estudio en unidades paisajistas.....	4
	4.2 Caracterización paisajística de cada Unidad de Paisaje.....	6
	4.3 Establecimiento de tipologías paisajísticas diferenciadas.....	7
V.	MATERIALES USADOS.....	8
VI.	PRESENTACIÓN GEOGRÁFICA GENERAL DE LA ZONA DE ESTUDIO.....	8
VII.	DELIMITACIÓN DE UNIDADES DE PAISAJE.....	16
	7.1. Sistema de delimitación	16
	7.2. Presentación de los límites de cada Unidad de Paisaje.....	18
	7.3. Fichas paisajísticas de cada unidad.....	24
VIII.	RESULTADOS.....	74
IX.	CONCLUSIONES FINALES.....	74
X.	BIBLIOGRAFÍA.....	75

RESUMEN

Este trabajo consiste en un estudio sobre el paisaje de la Vía Verde del Aceite, desde su comienzo en la ciudad de Jaén, hasta su fin, en el puente sobre río Guadajoz. Buena parte del proceso se realiza a través de los recorridos de campo y los Sistemas de Información Geográfica (SIG). Primero se han analizado los cerramientos visuales y se ha dividido el territorio en unidades de paisaje, elaborando después fichas para caracterizar a cada una de ellas, donde se incluyen las diferentes tipologías de paisaje y otros rasgos importantes. Después, se han realizado subfichas con los elementos singulares de cada unidad, importantes desde el punto de vista geográfico, histórico, arqueológico y geológico. Como resultado, se obtiene un documento pensado para los usuarios de la Vía Verde, que invita a conocer y apreciar nuestro paisaje y nuestro territorio.

Palabras clave: Paisaje, SIG, Vía Verde del Aceite, Cartografía del Paisaje, Territorio.

ABSTRACT

This work consists of a study on the landscape at Vía Verde del Aceite, from its beginning in the city of Jaén, until its end, on the bridge over river Guadajoz. The process is performed through the field trips and the Geographic Information Systems (GIS). First we have analyzed the visual enclosures and has divided the territory in landscape units, developed after tabs to characterize each one of them, including the different types of landscape and other important traits. After, have been made with the subtabs elements unique to each unit, important from the point of view geographical, historical, archaeological and geological. As a result, we get a document intended for users of the Vía Verde that invites you to discover and appreciate our landscape and our territory.

Key Words: Landscape, GIS, Vía Verde del Aceite, Mapping of the landscape, Territory.

JUSTIFICACIÓN

La elección de este Trabajo Fin de Grado sobre “El Paisaje de la Vía Verde del Aceite” se debe a diversos motivos. En primer lugar, un estudio del paisaje de la Vía Verde conllevaría un mayor conocimiento de esta zona, poniendo en juego conocimientos aprendidos a lo largo del grado, tanto de Geografía como de Historia. Por otra parte, la importancia del paisaje y la conservación de la naturaleza es otra motivación: el paisaje es parte o tiene relación con la calidad de vida, ordenación del territorio, cultura e identidad cultural de los pueblos, medio ambiente, patrimonio natural e histórico, recursos económicos, etc.¹

En segundo lugar, consideraba importante estudiar nuestra comarca o zona, siendo además, poco estudiado este tema y mucho más motivante para mí, al tratarse de un lugar cercano. La Vía Verde del Aceite y su paisaje están en relación con el deporte- salud y con el turismo, por lo que es interesante elaborar un trabajo de interés social y actual.

En tercer y último lugar, la elaboración de este trabajo fin de grado se justifica también por motivos personales: afición por el senderismo y el deporte en general, conocer el trayecto de la Vía Verde, interés por la historia ferroviaria etc.

OBJETIVOS

Con la realización de este trabajo llamado “El paisaje de la Vía Verde del Aceite” se persigue, como objetivo principal, la elaboración de un documento de estudio del paisaje a través de:

- a)- La subdivisión de la zona de estudio en unidades paisajísticas (UP).
- b)- La posterior caracterización paisajística de cada una de ellas.
- c)- El establecimiento de unos tipos de paisaje diferenciados.

En definitiva, se busca elaborar un documento útil para los usuarios de la Vía Verde, y de forma general, para la sociedad. De esta forma se pretende fomentar el deporte-salud

¹ López Ontiveros (2007,69)

en la naturaleza y promover la cultura a través de los conocimientos sobre paisaje y territorio.

Otros objetivos secundarios, pero necesarios para alcanzar los anteriores, son la realización de trabajo de campo –fundamental en un trabajo de Geografía-, así como la toma de decisiones sobre el terreno (en aspectos como la delimitación de las UP). Por otra parte, en un trabajo de esta naturaleza resulta muy conveniente –por no decir imprescindible- la aplicación de las nuevas tecnologías al estudio de la Geografía, como es el caso de los Sistemas de Información Geográfica y la necesaria descarga de variado material cartográfico. Finalmente, pero no por ello menos importante, un objetivo a resaltar es el conocimiento por nuestra parte de la zona de estudio para poder apreciarla y conservarla, de forma que podamos contribuir a hacer frente a su problemática ambiental-territorial en aspectos como la simplificación paisajística derivada del monocultivo del olivar o la degradación de los entornos periurbanos, entre otros. Con todo ello, buscamos que nuestro trabajo fin de grado tenga una implicación práctica.

METODOLOGÍA

De acuerdo con el esquema de objetivos señalado líneas arriba (a- Subdivisión de la zona de estudio en unidades paisajísticas; b- Caracterización paisajística de cada una de ellas; c- Establecimiento de unos tipos de paisaje diferenciados.), los aspectos metodológicos clave de nuestro trabajo son los siguientes:

1- Subdivisión de la zona de estudio en unidades paisajísticas

1.1. Cartografía del paisaje mediante cerramientos visuales a través del trabajo de campo.

La técnica seguida ha consistido en establecer cerramientos visuales desde el propio recorrido de campo de esta Vía Verde, realizado en el sentido Jaén-Alcaudete (NE-SW) que es el más habitual para el usuario de esta vía, residente en Jaén capital.

Para establecer los cerramientos visuales, necesarios para la posterior delimitación de unidades de paisaje, realicé recorridos de campo. Mi primera toma de contacto con la Vía Verde del Aceite fue un primer tramo comprendido entre su comienzo, en Jaén, hasta Martos. Este tramo lo realicé a pie y sirvió para tomar fotografías para un trabajo previo. En dos ocasiones posteriores, recorrí la Vía Verde en dos etapas: una desde su comienzo hasta Torredonjimeno, y otra desde Martos hasta Torredonjimeno. Esta vez con los mapas

topográficos nacionales del Instituto Geográfico Nacional (IGN) a escala 1:25.000 de Jaén (947-I), de Torredonjimeno (946-II) y Martos (946-IV), donde iba señalando, de forma aproximada, los cerramientos visuales. Los cerramientos visuales son las fronteras que marcan los distintos horizontes escénicos, que impiden ver más allá.²

Después, realicé en bicicleta el trayecto restante desde Martos a Alcaudete, y de Alcaudete a Martos, donde con la ayuda del Mapa Topográfico Nacional a escala 1:25.000 de Alcaudete (968-I) y de Martos, antes mencionado, tomé fotografías y observé las fronteras visuales más significativas.

Finalmente, realicé otros desplazamientos por puntos concretos de la Vía Verde para corregir o corroborar límites en algunas unidades de paisaje, además de tomar algunas fotos necesarias.

La idea de cerramiento visual antes mencionada resulta a veces compleja en su aplicación práctica. En las zonas montañosas, el relieve es el factor que define nuestro horizonte escénico, es decir, hasta dónde podemos observar. El relieve, cuando tiene suficiente energía o entidad, actúa a modo de cerramientos visuales. Pero en casos de relieves ondulados, con colinas de escasa entidad, o bien ante situaciones de planitud topográfica, deben buscarse otros elementos que sirvan para delimitar las unidades de paisaje.³ Esta es precisamente la situación que se da en buena parte de nuestro recorrido.

A partir de estas ideas iniciales, para proceder a la delimitación de UP en nuestra zona debemos aplicar los siguientes criterios que ayudan en el establecimiento de los límites:

- 1.- Elementos del relieve secundarios (por ejemplo, pequeñas colinas).
- 2.- Usos del suelo (por ejemplo, la separación entre olivar y cereal).
- 3.- Infraestructuras lineales (que a veces suponen cicatrices en el terreno).

1.2 Análisis de cerramientos visuales desde el ordenador

Comencé trabajando con el Sistema de Información Geográfica llamado GVSIG (Generalitat Valencia SIG. Software de uso libre). El primer paso que realicé fue la descarga de material cartográfico del centro de descargas del Centro Nacional de

² Gobierno de La Rioja (2005,18).

³ Cancer Pomar (2013, 15).

Información Geográfica (CNIG) y la introducción en el Sistema de Información Geográfica (SIG) de las siguientes capas:

- Los mapas topográficos nacionales de escala 1:50.000 (MTN50) de Jaén (0947h30), Martos (0946h30) y Alcaudete (0968h30). (Finalmente también descargué Baena (0967h30).
- Los modelos digitales del terreno (MDT) de las hojas anteriores.
- Ortofotografías de máxima actualidad (2008 a excepción de Jaén, de 2006) del Plan Nacional de Ortofotografía Aérea (PNOA).
- Generación de curvas de nivel de cada hoja

Después, continué trabajando, esta vez con ArcGIS, en ArcMap, con la cartografía y capas antes elaboradas. En este SIG, elaboré e introduje las siguientes capas:

- Recorrido de la Vía Verde
- Red Hidrográfica
- *Triangulate Irregular Network* (TIN) de las hojas topográficas de Jaén, Martos y Alcaudete.
- Mapa de Usos y Coberturas Vegetales de Andalucía 2007. Escala 1:25.000.
- Otras capas complementarias como Red Natura 2000, municipios, subcuencas hidrográficas, Humedales Históricos de Jaén, Espacios Naturales Protegidos...etc. descargadas de la Red de Información Ambiental de Andalucía (REDIAM).

Con todas estas capas superpuestas, estaba en disposición de trasladar lo observado en la Vía Verde, al SIG, diseñando en éste los límites visuales. Para ello me he basado en las anotaciones en los mapas topográficos, las fotografías, los TIN y Google Earth para la delimitación, lo más aproximadamente posible, de los cerramientos visuales.

Hay que indicar que primero marqué los cerramientos visuales generales, es decir, de todo el recorrido (Ver Figura 1), para después realizar la delimitación de las unidades de paisaje. (Ver Figura 12).

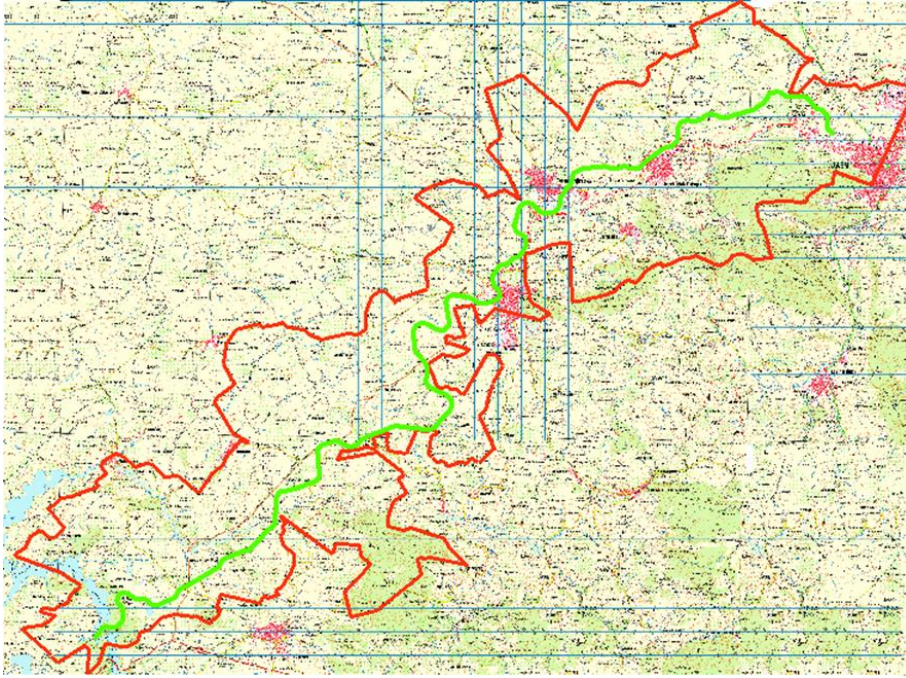


Figura 1: Cerramientos visuales generales (rojo) y recorrido de la Vía Verde del Aceite (verde). Elaboración propia en ArcGis.

2- Caracterización paisajística de cada Unidad de Paisaje

Después de elaborar la cartografía de unidades en ArcMap (Ver Apartado VII), el siguiente paso es la caracterización de cada una de ellas. Para ello, se ha elaborado una ficha por cada unidad, (Ver Apartado VII-C) en la que aparecen las siguientes características:

- Código y título, con su correspondiente color.
- Kilómetro de inicio y de fin de la Vía Verde.
- Cota máxima y mínima
- Pendiente en % (calculada entre el punto más alto y bajo, abarcando la máxima superficie de la unidad)
- Breve descripción de la unidad
- Vegetación, Usos del suelo e Hidrología (elaborado a partir del Mapa de Usos y Coberturas Vegetales de Andalucía 2007, de la Red Hidrográfica y de los Mapas Topográficos).
- Dos imágenes, una en primer plano y otra en plano lejano. Conviene explicar que todas las fotografías se han tomado desde el mismo trazado de la Vía Verde, ya que los usuarios de la misma (peatones, ciclistas) rara vez abandonan esta plataforma. De esta forma, las fotografías muestran realmente lo que el usuario está viendo en cada sector.

- Elementos singulares, si los hubiese, con sus correspondientes sub-fichas descriptivas.
- Tipologías de Paisaje, realizadas a través de los TIN, Mapa de Usos y Coberturas Vegetales de Andalucía 2007 y las fotografías u observación directa.

3- Establecimiento de tipologías paisajísticas diferenciadas

Los tipos de paisaje son el resultado de la caracterización de los paisajes según las variables naturales y humanas más significativas. Tal caracterización se apoya en el relieve, la vegetación y los usos del suelo. Es decir, en un elenco de elementos tanto naturales como artificiales. La tipología paisajística va a derivarse del cruce de todos estos elementos. Por lo tanto, una unidad de paisaje podrá contener diferentes tipos de paisaje y un mismo tipo de paisaje podrá aparecer en varias unidades de paisaje diferentes.⁴ Para proceder al establecimiento de los tipos de paisaje existentes en nuestra zona de estudio he cruzado cuatro cualidades territoriales básicas, con la desagregación de categorías para cada una de ellas que aparece en la figura 2.

FORMAS DEL RELIEVE		VEGETACIÓN-USOS DEL SUELO	ALTITUD	(según TIN)
Cimas aristadas	con / de	FOR. ARBOL. DENSA: QUERCÍNEAS		Más de 958m 683-958m 545-683m 407-545m 360-407m Talweg*
Cimas alomadas		FOR. ARBOL. DENSA: CONÍFERAS		
Escarpe +50º		FOR. ARBOL. DENSA: EUCALIPTOS		
Laderas muy pendientes 15-50º		MATORRAL DENSO		
Laderas inclinación media 10-15º		MATORRAL DISPERSO		
Laderas suaves 5-10º		FOR. ARBOL. DE CONÍFERAS CON MATORRAL		
Llanura		AREAS INCENDIADAS		
Ondulación		FOR. DE OTROS ARBOLADOS CON HERBÁCEOS		
Cerro o colina		PASTIZALES		
		ESPACIOS ABIERTOS CON VEGETACIÓN ESCASA		
	FOR. ARBOL. DENSAS DE OTRAS FRONDOSAS Y MEZCLAS			
	RICOS Y CAUCES NATURALES: VEGETACIÓN RIPARIA			
	LAGUNAS CONTINENTALES			
	EMBALSES			
	BALSAS DE RIEGO Y GANADERAS			

Figura 2: Cruce de elementos para definir la tipología paisajística. Elaboración Propia.

*TALWEG. Línea de unión entre laderas contrapuestas de un valle, haya o no cauce fluvial. Representa la sección más deprimida topográficamente de un valle.

⁴ Cancer Pomar (2010, 88).

MATERIALES USADOS

- Sistemas de Información Geográfica: GVSIG y ARCGIS (versión 10.1)
- Los mapas topográficos nacionales de escala 1:25.000 del Instituto Geográfico Nacional (IGN) de Jaén (947-I), Torredonjimeno (946-II), Martos (946-IV) y Alcaudete (968-I).
- Los mapas topográficos nacionales de escala 1:50.000 (MTN50) de Jaén (0947h30), Martos (0946h30) y Alcaudete (0968h30), descargados en formato ráster de la página web del IGN. Finalmente, también descargué Baena (0967h30).
- Los Modelos Digitales del Terreno (MDT) de las hojas anteriores, descargados del IGN.
- Ortofotografías de máxima actualidad del Plan Nacional de Ortofotografía Aérea (PNOA), descargadas de la Red de Información Ambiental de Andalucía (REDIAM).
- Mapa de Usos y Coberturas vegetales del suelo de Andalucía(MUCVA25_2007)
- Mapas de información geográfica complementaria y capas en formato shape de la red hidrográfica, subcuencas, Espacios Naturales Protegidos, Humedales Históricos de Jaén, Red Natura 2000, inventario de explotaciones mineras...etc. Todo descargado de REDIAM.
- Mapas geológicos nacionales de las hojas de Jaén, Martos y Alcaudete a escala 1:50.000 del Instituto Tecnológico Geominero de España. Madrid, 1991.
- Cámara fotográfica

PRESENTACIÓN GEOGRÁFICA GENERAL DE LA ZONA DE ESTUDIO

La zona de estudio de este trabajo se encuentra en Andalucía, al sur de España, más concretamente en el suroeste de la provincia de Jaén. La Vía Verde del Aceite transcurre por los 54 Km del trazado pertenecientes a la antigua línea ferroviaria Linares-Puente Genil, en el tramo que comienza en Jaén, llevando un recorrido en sentido noreste-suroeste y finalizando en el río Guadajoz, límite con la provincia de Córdoba. Cabe mencionar una idea clave: el paisaje comprende la totalidad de los elementos que configuran un territorio, desde los naturales a los antrópicos. No hay un solo componente territorial que no tenga su correspondiente reflejo paisajístico.⁵

⁵ Cancer (2010, 81)

Para hacernos una idea más exacta, el territorio de estudio, que está delimitado por los cerramientos visuales desde la Vía Verde del Aceite, queda definido, aproximadamente, por los siguientes puntos cardinales: el punto más oriental es el Polígono de los Olivares, (37°48'0,243"N; 3°46'53,815"W), el situado más al norte es el Cerro del Águila, (3°51'35,511"W; 37°50'7,572"N), y al sur, el relieve que vemos desde el Viaducto del río Guadajoz (4°10'21,226"W; 37°34'29,183"N). La parte más occidental de nuestro territorio son las lomas que observamos sobre el Embalse de Vadomojón, (4°12'26,166"W; 37°37'11,081"N.).

La Vía Verde del Aceite transcurre a lo largo del borde meridional de la Cuenca del Guadalquivir. Este límite es un frente montañoso activo que separa las unidades cabalgantes del Subbético y Prebético, al sur, de las unidades sedimentarias de la Cuenca del Guadalquivir, al norte. En la región considerada en este trabajo, pueden diferenciarse dos dominios geológicos y geográficos. Uno al norte, de paisaje relativamente plano, con pequeñas colinas que frecuentemente coinciden con bloques (olistolitos) constituidos por calizas y dolomías del Triásico, Jurásico y Cretácico, inmersos en unas margas del Mioceno superior. Estos materiales pertenecen a la Unidad Olistostrómica.⁶ Esta zona norte que atravesamos y divisamos desde la Vía Verde del Aceite es lo que se denomina como la Campiña del sur de Jaén y se caracteriza por una altitud comprendida entre los 200 y 600 m de altura, una pendiente de alomada a moderadamente ondulada y una geomorfología donde se suceden lomas, vallonadas y colinas. Los suelos de esta parte de la campiña son de tipo bujeo (cambisoles vérticos), y son frecuentes los regosoles y litosoles en zonas donde la pendiente es pronunciada. También abundan los suelos propios de las margocalizas miocénicas como las albarizas y los vertisoles calcáreos.⁷

El olivar compone la imagen tradicional de la campiña, localizado principalmente en esta, aunque también aparece en algunos suelos de vegas y en zonas serranas, es uno de los rasgos identitarios y con mayor proyección externa del paisaje jiennense. Se extiende como un manto uniforme de color verde plateado, que genera un paisaje de gran homogeneidad y escasos contrastes, solo interrumpido por los cauces de agua y por algunos bosquetes de vegetación natural⁸. Esta simplificación paisajística es la dinámica más significativa que ha afectado a las campiñas en las últimas décadas, de forma que el

⁶ Nieto Albert et al. (2009, 348 y 351).

⁷ Guzmán Álvarez (2004, 481).

⁸ POTAU Jaén. (2014,44).

uso estrictamente agrario ha ido arrinconando la rica gama de elementos que formaban parte de este paisajes: bosques de ribera, arboledas, setos vivos, herrizas...En este caso de la campiña de Jaén, el monocultivo olivarero ha arrinconado no sólo elementos como los mencionados, sino también otros usos agrarios como cereales y dehesas que coexistían con el hoy hegemónico olivar⁹. En nuestro ámbito de estudio, quedan restos de lo que fueran antiguas dehesas como encinas testigo y topónimos como por ejemplo Cortijo de la Dehesilla, o plantaciones de cultivos herbáceos que señalan zonas donde históricamente se dedicaban a cereales como por ejemplo en Torredonjimeno.

La causa fundamental del fuerte desarrollo del olivar se debió al establecimiento de unas normas propiciadas por la Política Agraria Común (PAC) que establecían un precio de garantía superior al de los mercados mundiales, y ayudas directas en formas de subvenciones a la producción y al consumo del aceite de oliva. A mediados de los ochenta se multiplicaron las plantaciones olivareras a costa de otros aprovechamientos cerealísticos y forestales. Además, la puesta en regadío de las explotaciones¹⁰.

Los monocultivos olivareros, están dentro de los paisajes agrarios vivos y funcionales. Para evitar su banalización y degradación, se exigen especiales cuidados de los efectos que sobre ellos originan las grandes infraestructuras y equipamientos, la contaminación de suelos y aguas, así como los procesos erosivos siendo también necesaria la preservación de tierras de cultivo ante la invasión turística y urbanizadora. Estos paisajes además tienden con frecuencia al monocultivo absoluto y a la ocupación total de todo el terreno, sin respetar riberas, pendientes, lindes, setos, etc¹¹.

El otro dominio geológico y geográfico al sur, donde pueden observarse altas montañas, compuestas por secuencias de carbonatos y margas del Mesozoico, que alcanzan grandes alturas. Estos paisajes forman parte de las zonas Prebética y Subbética (Zona Externa Bética)¹². Ejemplos de montañas del Prebético vistas en nuestro trabajo son el Cerro de Santa Catalina (798 m), el Cerro de la Imora (821m) y el Cerro de la Vicaría (1175m), en las inmediaciones de la ciudad de Jaén. Por otra parte, los relieves del Subbético son más numerosos y de mayor altura, como Jabalcuz (1618m), Sierra de la Grana (1252m), la Peña de Martos (1008m), la Sierra de la Caracolera (1325m), Pico Ahílo (1452m) y

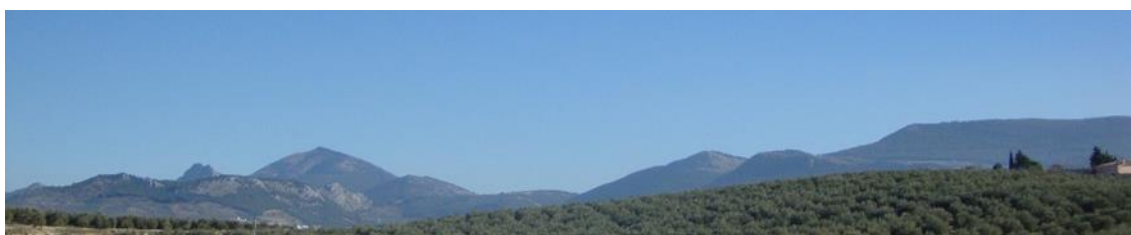
⁹ Estrategia de Paisaje de Andalucía. (2012, 25).

¹⁰ García Martínez et al.(2007,531)

¹¹López Ontiveros (2007, 74)

¹² Nieto Albert et al. (2009, 351).

Sierra de Orbes (795m). Estas alineaciones serranas se caracterizan por la notable impronta de las geoformas, protagonizadas por grandes moles de naturaleza caliza, cuya prominencia provoca la presencia de una importante red de arroyos, que drenan las zonas más altas y participan en el modelado de sus paisajes¹³. En nuestra región geográfica existen importantes arroyos como los que hay en el primer tramo de Vía Verde (Ver Figura 3) como el Arroyo Turbio, Arroyo Regordillo, Arroyo del Término, Arroyo del Judío, del Cañuelo, Arroyo de la Piedra del Águila, del Cubo, del Abandonado, de Jamilena, Arroyo Salado, de la Fuente de la Villa...En el tramo final (Ver Figura 4) tenemos el Arroyo del Mimbres, del Chinche, del Higueral, del Salado, de las Salinas, del Ahílo, del Almendro...etc. La red de drenaje está fuertemente encajada debido al levantamiento del dominio meridional, como resultado de la geodinámica Bética¹⁴.



*Figura 5: Relieves Subbéticos. Sierra de Jabalcuz (izq.) y Sierra de la Grana (der.).
Fotografía del autor.*

En estos espacios serranos, los usos del suelo están compuestos principalmente por olivar en las zonas más bajas y próximas a las campiñas altas y, en las zonas más elevadas, por asociaciones de vegetación natural y afloramientos rocosos. El olivar serrano presenta características que lo diferencian del campiñés, como consecuencia de los condicionantes que impone el relieve.¹⁵

Por otra parte, dentro del Subbético, hay otra región geológica, que comienza a partir de Martos (o a partir de la UP12), el Complejo Caótico Subbético¹⁶. Es una unidad con una estructura interna muy compleja, constituida por yesos, arcillas, areniscas y cantidades menores de dolomías, rocas que se caracterizan por mostrar colores variados, principalmente rojos. Los bloques de yesos muestran un karst somero, con lapiaces, estructuras de disolución y regueros de diversos tamaños.¹⁷ Esto es apreciable en el

¹³ POTAU Jaén. (2012, 47).

¹⁴ Nieto Albert et al. (2009, 351).

¹⁵ POTAU Jaén. (2012, 47).

¹⁶ Nieto Albert et al. (2009, 351).

¹⁷ Nieto Albert et al. (2009, 354).

último tramo de la Vía Verde, en la zona conocida como Los Barrancos, donde se pueden observar suelos semiáridos, donde más que predominar el olivar, predominan los matorrales (por ejemplo la zona del Desgarradero). (Ver Figura 6).



Figura 6: Complejo Caótico Subbético. Fotografía del autor.

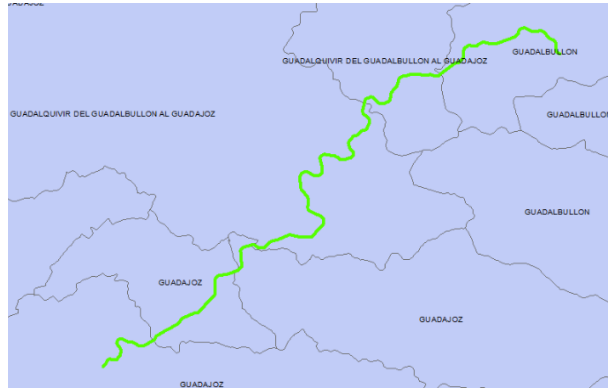
Además de los arroyos antes mencionados, son importantes dos afluentes del margen izquierdo del Guadalquivir, como son el Guadalbullón al este, y el Guadajoz al oeste. Encuadran nuestra zona de estudio de principio a fin, aunque solo afectan a la primera y última unidades de paisaje respectivamente. Tiene más importancia en la zona el Río Víboras, que atraviesa tres unidades hasta su confluencia con el Río Guadajoz. En este río Guadajoz, está el Embalse de Vadomojón¹⁸, construido en 1997, de 788 ha y es límite administrativo entre los municipios de Alcaudete y Baena. (Ver Figura 7).



Figura 7: Hidrología superficial (extracto del mapa Hidrología Superficial 1.500.000).

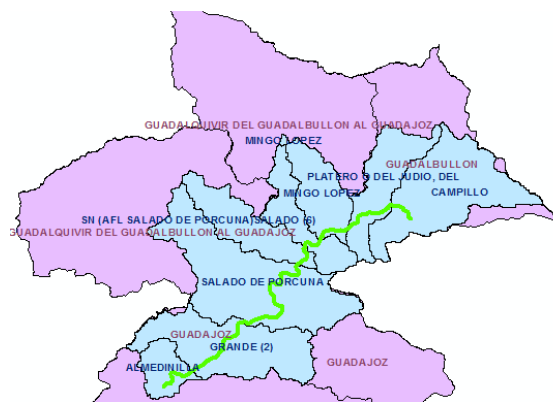
¹⁸ Estado de los embalses y pantanos de España. www.embalses.net

La Cuenca hidrográfica del Guadalquivir se subdivide en cuencas de orden menor, de las cuales tenemos tres en el ámbito de estudio. A su vez, dentro de estas tres, existen unas subcuencas por las que discurre la vía Verde del Aceite: (Ver Figura 8).



Guadalbullón (Platero o del Judío y del Campillo), Guadalquivir-del Guadalbullón al Guadajoz (Salado 6 y Mingo López) y Guadajoz (SN Afluente Salado de Porcuna, Salado de Porcuna, Grande y Almedinilla).

Las zonas húmedas en la provincia de Jaén son escasas y de muy pequeña entidad, pero en nuestro trabajo contamos con las de mayor interés desde el punto de vista ecológico: las Lagunas del Chinche y Honda, catalogadas como Reservas Naturales. Junto a estas



existían otras lagunas de gran tamaño, que en la actualidad no se conservan.

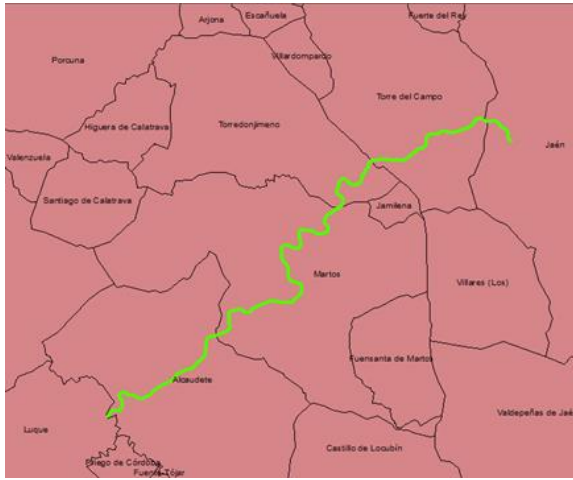
Figura 8: Arriba.-Cuenas hidrográficas de orden menor. Izquierda.- Subcuencas, (celeste) por las que pasa la Vía Verde del Aceite. Elaboración propia en ArcGis.

El recorrido de la Vía Verde pasa por varios términos municipales (Ver Figura 10): Jaén, Torredelcampo, Torredonjimeno, Martos y Alcaudete. Además nuestra zona de estudio incluye los términos de Jamilena y Luque. Los principales tejidos urbanos comprendidos en las unidades de paisaje son: Jaén, (concretamente su parte occidental), Torredelcampo, Torredonjimeno, Jamilena, Martos, Bobadilla y Noguerones (estos dos últimos pertenecientes a Alcaudete). La población aproximada del ámbito de trabajo es de 174.460. (Ver Figura 9).

Figura 9: Derecha.-Población por municipios y sexo. (Jaén).

(Personas).Fuente: INE- Revisión del Padrón Municipal y Población del

	Total
	2014
23050 Jaén	115.837
23086 Torredelcampo	14.616
23087 Torredonjimeno	14.036
23051 Jamilena	3.462
23060 Martos	24.562
23003-000201 Bobadilla (Alcaudete)	846
23003-000301 Noguerones (Alcaudete)	1.101
Población de la zona de estudio (aprox.)	174.460



Padrón Continuo por Unidad Poblacional. 2014.

Figura 10: Términos municipales por los que discurre la Vía Verde del Aceite. Elaboración propia a partir de Arcgis.

En los últimos años la aglomeración urbana de Jaén ha experimentado un crecimiento moderado, pero la evolución reciente ha estado marcada por cambios en las pautas demográficas, apreciándose una ralentización del crecimiento de la ciudad de Jaén, mientras que se asiste al crecimiento acelerado de municipios económicamente muy dinámicos como Martos y Torredelcampo. En otro extremo se encuentran municipios con crecimiento estancado o de signo negativo, que presentan una estructura económica más dependiente de la actividad agraria, sin un gran desarrollo de la industria o los servicios¹⁹.

Existe siempre una gran simbiosis entre el componente agrario de un paisaje y el poblamiento y hábitat rurales. Respecto al hábitat rural disperso, impresiona la calidad y variedad de nuestras viviendas rurales: cortijos cerealistas, cortijos ganaderos, haciendas, molinos, caserías y cortijos de olivar. Asociado a estas edificaciones podemos ver dependencias destinadas a la fabricación de aceite como trojes para depositar la aceituna, molinos y prensas, bodegas para decantar y almacenar aceite...etc. tratándose así de unidades agroindustriales en las que se conjugan explotación y transformación. Como decía Antonio Machado, hay una simbiosis perfecta en el paisaje andaluz, en este caso jiennense, entre el terrazgo y su vivienda rural: “Campo, campo, campo, y entre los olivos los cortijos blancos.”²⁰.



Figura 11: Campiña de olivar y hábitat rural. Fotografía del autor.

¹⁹ POTAU Jaén. (2012, 10).

²⁰ López Ontiveros (2007, 77).

DELIMITACIÓN DE UNIDADES DE PAISAJE

1. Sistema de delimitación

El sistema usado para la delimitación de unidades de paisaje es el de los cerramientos visuales. Una unidad de paisaje delimitada mediante cerramientos visuales se define como *la zona interconectada visualmente dentro de la cual un espectador es capaz de ver la mayor parte de esa porción del territorio y no el de zonas circundantes*. En las zonas montañosas, el relieve es el factor que define nuestro horizonte escénico, es decir, hasta dónde podemos observar. El relieve, cuando tiene suficiente entidad, actúa a modo de cerramientos visuales. La misma divisoria de aguas, determinada por la orografía, marca las divisorias visuales. Sin embargo, en muchas ocasiones el relieve es más banal o directamente plano.[...] En casos de relieves ondulados, con colinas de escasa entidad, o bien ante situaciones de planitud topográfica, deben buscarse otros elementos que sirvan para delimitar las unidades de paisaje, como cuerdas topográficas de importancia secundaria, cambios en los usos del suelo muy marcados o incluso elementos antrópicos como grandes terraplenes artificiales, cuerpos de presas, infraestructuras lineales con suficiente entidad ejerciendo de “cicatriz” sobre el paisaje (autopistas, grandes canales...).²¹

Las unidades en su extensión, son más o menos similares, lo que nos resultará más práctico a la hora de trabajar con ellas. Además, al trabajar en una dimensión local, es necesaria una escala de trabajo de detalle, como la 1:25.000, que es con la que trabajamos a través de los mapas topográficos. Con esta escala se consigue un equilibrio entre el nivel de detalle deseado y la correcta legibilidad cartográfica resultante²².

Otra herramienta usada para la delimitación de unidades, además de los mapas topográficos, son las fotografías tomadas desde el trazado de la Vía Verde, que reflejan la visión de una persona y complementan el criterio visual.

Tras el trabajo previo y siguiendo estos criterios mencionados en la delimitación, se establecen 20 unidades paisajísticas en el recorrido de la Vía Verde del Aceite. Su trazado actúa a modo de “columna vertebral” de las unidades.

²¹ Cancer Pomar (2013, 15)

²² Cancer Pomar (2013, 15)

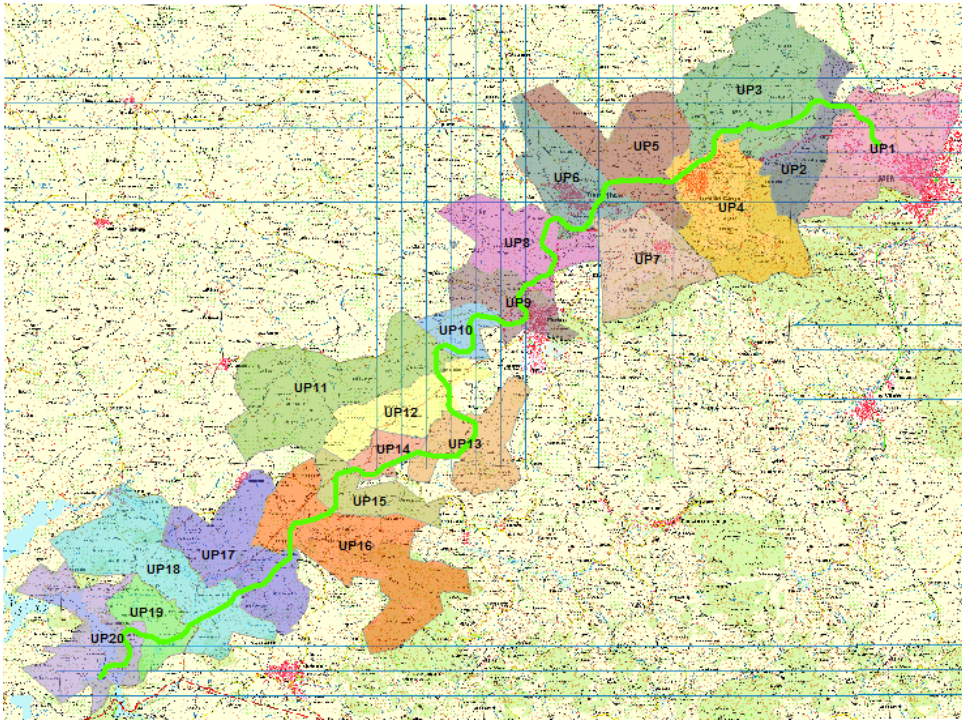


Figura 12: Unidades de Paisaje (UP). Elaboración propia en ArcGis.

Otro aspecto importante, es la enumeración y el nombre de cada unidad paisajística. Para la enumeración, se ha llevado un orden correlativo, es decir, siguiendo la sucesión inmediata de unidades, marcado por la Vía Verde. Para asignar un nombre a cada unidad, se ha seguido el criterio del topónimo más llamativo. Dicho esto, se pueden configurar las unidades de paisaje de tal forma:

UP 1	CASTILLO DE SANTA CATALINA
UP2	RÍO REGORDILLO
UP3	EL TÉRMINO
UP4	TORREDELCAMPO
UP5	ARROYO PIEDRA DEL ÁGUILA
UP6	TORREDONJIMENO
UP7	JAMILENA
UP8	CASA DEL MAYORAZGO
UP9	MARTOS
UP10	CORTIJO DE LA DEHESILLA
UP11	CORTIJOS DE LA MUELA
UP12	CASA DEL CHINCHE
UP13	ARROYO DEL SALADO
UP14	ANTIGUA ESTACIÓN DE VADO-JAÉN
UP15	LLANO RAPADO
UP16	SIERRA DE LA CARACOLERA Y CERRO AHÍLLO
UP17	RÍO VÍBORAS Y BARANCO DEL VALLE
UP18	SIERRA DE ORBES, LLOROSA Y TORRE MAESTRA
UP19	LAGUNA HONDA
UP20	EMBALSE DE VADOMOJÓN Y RÍO GUADAJÓZ

Figura 13: Nombres y códigos de las unidades de paisaje. Elaboración propia.

2. Presentación de los límites de cada unidad de paisaje

UP1: Castillo de Santa Catalina

Esta unidad de paisaje está delimitada por el norte con el Cerro de las Pitas y las pequeñas colinas que le siguen. Al sur, el Castillo de Santa Catalina y el Cerro de la Vicaría. Sin embargo, como límite oriental de la unidad, está la ciudad de Jaén pero es difícil delimitar exactamente el límite, por lo que se ha trazado una línea que une el Polígono Industrial de Los Olivares y el Centro Hospitalario, con el Cerro de Santa Catalina. Al oeste, y como separación de la UP2, se han usado los límites administrativos, ya que coinciden con los cerramientos visuales.

UP2: Río Regordillo

Esta unidad tiene como límite al norte la mina de piedra y el Cortijo de Vélez. Al sur, el Cerro de la Vicaría y el Cerro del Mortero. Al este, los antes mencionados límites administrativos o líneas imaginarias que separan los términos municipales, en este caso el de Jaén con el de Torredelcampo. Esta unidad limita al oeste con otras dos unidades paisajísticas, separadas de éstas por elementos del relieve secundarios, como colinas que se levantan sobre el Arroyo de la Cueva.

UP3: El Término

Esta unidad de paisaje ha sido delimitada en su parte norte y oriental por elementos del relieve como son los siguientes cerros de altitud considerada: Cerro Umbral, La Veleta, Guinea, Cerrillo del Rey, Cerro Largo y Cerro del Águila. Por otra parte, los límites elegidos en la parte sur y occidental, son infraestructuras lineales: la autovía A-316 y el camino de Arjona.

UP4: Torredelcampo

A excepción del límite norte, que es prácticamente la autovía A-316, los límites son unidades de relieve. Se forma un arco montañoso formado, de este a oeste, por el Cerro del Juncar, El Piojo, Cerro del Mortero, Cerro Jabalcuz, Cerro de Cuesta Negra, El Puerto y Cerro Miguelico. Éstos, engloban al pueblo de Torredelcampo. En este caso, también coinciden las líneas de los límites administrativos con el límite del relieve.

UP5: Arroyo Piedra del Águila

Esta unidad ha sido delimitada al norte por dos cerros llamados Torrejón y Cerrillo del Jurado, y al sur por Cerro Miguelico. Los límites orientales han sido delimitados de dos maneras: una por los cerramientos visuales al salir del túnel. Otra por el Camino de Arjona que separa de la UP3. Al oeste, está la UP6, y ante la necesidad de establecer un límite occidental de la unidad, se ha tomado una infraestructura lineal del mapa: los límites administrativos municipales.

UP6: Torredonjimeno

Al norte, sur y oeste se han establecido los límites de esta unidad paisajística por límites físicos. Al este, la línea del límite municipal que antes comentábamos. Al sureste, hay un tramo de la unidad que está delimitado por el uso del suelo, es decir, por el paso del uso industrial del polígono al uso agrícola. Y otro tramo delimitado por la Autovía A-316, para separar esta unidad de la UP7.

UP7: Jamilena

La unidad de paisaje limita al norte con la Autovía A-316, al sur con la Sierra de la Grana, al este con Cerro Miguelico, Peña la Fuente, El Puerto y Cerro de Cuesta Negra y al oeste con la Serrezuela, que nos marcan las fronteras o cerramientos visuales.

UP8: Casa del Mayorazgo

En esta unidad, el límite norte lo marcan pequeñas colinas y formas de relieve como el Cerro de las Canteras y estructuras lineales como el Camino de Porcuna a Martos. El límite sur es el Cementerio de Martos y pequeñas colinas. Se ha usado como delimitación en el sur, además, caminos. Al este la Serrezuela y las canteras de piedra. Finalmente, al oeste el límite está en pequeñas unidades de relieve que nos impiden ver más allá.

UP9: Martos

El límite norte de la UP9 lo marcan pequeñas colinas y caminos. Uno de ellos, pasa sobre la Vía Verde por un paso elevado que nos marca la frontera con la UP8. El límite sur, delimitado por el relieve y una línea desde este, atravesando la ciudad de Martos, hasta la base de la Peña de Martos, que es el límite oriental de esta unidad. El occidental lo configuran elementos del relieve y el Cortijo Torre del Corral.

UP10: Cortijo de la Dehesilla

Los elementos del relieve como cerros y colinas delimitan esta unidad de paisaje. Villa Trinidad y el Cortijo del Viso la separan de la unidad de Martos al norte. El Cerro de la Hacienda al sur, el Cortijo de los Barreros y la Casería Baja, al este, y tres cerros al oeste, que delimitan con la UP11.

UP11: Cortijos de la Muela

Esta unidad tiene una gran amplitud visual, por lo que cuando los elementos del relieve no nos han permitido delimitar, se ha usado una infraestructura lineal, como ocurre con los límites norte de la unidad: una parte delimitada por pequeños relieves y otra parte delimitada por una carretera, la JA-3308. Los límites al sur son unidades de relieve donde hay cortijos como el de las Rozas Altas, del Mimbres, de la Muela, Casa de los Aljibijos... Hay un tramo, que para separar esta unidad de otras dos contiguas se ha usado la línea de los límites administrativos. Los límites occidentales son también por unidades de relieve donde están la Cortijada de los Calvos y el Cortijo del Vizco.

UP12: Casa del Chinche

Las unidades de relieve la separan de la unidad contigua en el norte, al igual que los límites nororiental y suroccidental. Se ha tomado como límite sur de esta unidad el arroyo del Salado, que la parte norte queda en la UP12 y la parte sur en la UP14, y un tramo de autovía A-316, que igualmente separa de la UP14.

UP13: Arroyo del Salado

El relieve es el delimitador de todos los puntos cardinales de la unidad: al norte el Cerro de la Atalaya y otros cerros de menor entidad, como los del sur y este, los cuales nos marcan los cerramientos visuales. Al oeste, están las UP14, separada por una colina, y la UP12, en la que se ha tomado la fractura del terreno originada por el arroyo, para separar ambas unidades.

UP14: Antigua Estación de Vado-Jaén

En esta unidad, el relieve es quien delimita a excepción de la parte norte, que es el arroyo del Salado el que se ha tomado como frontera para separar esta UP14 de la UP12, al igual que un pequeño tramo donde ha sido necesario tomar la autovía.

UP15: Llano Rapado

El relieve vuelve a ser definitorio en todos los límites de esta unidad. Con las peculiaridades de que el límite occidental de relieve, coincide con la línea de límites de término municipal, y el límite sur que son elevaciones que anteponen el Río Víboras.

UP16: Sierra de la Caracolera y Cerro Ahílo

La UP16 limita al norte con la UP15, separada de esta por relieves, donde se asientan cortijos como Cortijo el Villar Alto, Cortijo de Vado-Jaén y de las Rozas. Cerro Lector y la Cantera de la Muela como límites sur. El este lo marcan la Sierra de la Caracolera, Cerro Ahílo y la Torre de la Víbora. Al oeste relieves y el Cortijo de la Campanera Alta como referencia.

UP17: Río Víboras y Barranco del Valle

Al norte, como referencia, tenemos el pueblo de Bobadilla y las Cabezuelas. Al sur separando de la siguiente unidad, la colina del Cortijo de las Dehesillas. El límite este, con los relieves que van desde la Cantera de la Muela hasta la Torre Maestra. Y por último, el límite oeste lo marca el Río Víboras y la parte oriental de la Sierra Llorosa. Por otro lado, se ha tomado un elemento lineal como una carretera: la JV-2233 para separar la unidad de la UP18 en un tramo.

UP18: Sierra de Orbes, Llorosa y Torre Maestra

El límite norte de la unidad lo marca el pueblo de Noguerones y la carretera JV-2233 que discurre sobre monte hasta el cerro del Cortijo de las Pilas. También límite, la Sierra de la Lastra, a modo de cerramiento visual en el noroeste. Como límite sur, la Sierra de Orbes y el Cerro de los Rulos. Además, se ha establecido la autovía A-316 como separación y límite con la unidad contigua UP19. Al este, límites como la parte superior de la Torre Maestra y la montaña del Cortijo de la Dehesilla ponen separación respecto a la unidad anterior UP17. Por último, el límite occidental enmarcado por la zona entre, la ya mencionada Sierra de la Lastra y el Cortijo de los Cardos, donde nos cierra la visión el Cerro del Lobo y el vértice geodésico de Lobos.

UP19: Laguna Honda

Como criterio de delimitación más importante en esta unidad está el relieve. Pero como excepción, debido a su importancia como Reserva Natural, se ha ampliado la unidad

paisajística para cubrir este territorio. Por otro lado, se han tomado como límites orientales las infraestructuras lineales o carreteras JA-4309 y A-316, para poder establecer un límite entre las unidades UP18 y UP19. En definitiva, tres relieves de entidad delimitan y sobresalen en la unidad: el Cerro Salobral (oeste), Cabeza la Guesa (sur) y Piedra del Aguililla (este).

UP20: Embalse de Vadomojón y Río Guadajoz

Esta unidad queda limitada por los relieves que se alzan sobre el embalse y el río Guadajoz. De norte a sur, los más importantes son: El Aljibero, Cerro Cabeza Grillos y Cerro del Salobral, Cerro de los Pedernales y en todo el sur de la unidad, Cabeza de Don Gonzalo. Respecto a la frontera con la UP19, las montañas de El Desgarradero.

FICHAS PAISAJÍSTICAS DE CADA UNIDAD

NOTA:

TRAS CADA FICHA, APARECE UNA SUBFICHA PARA CADA ELEMENTO SINGULAR (SI LOS HUBIESE).

UP1 - CASTILLO DE SANTA CATALINA

INICIO: Km 0

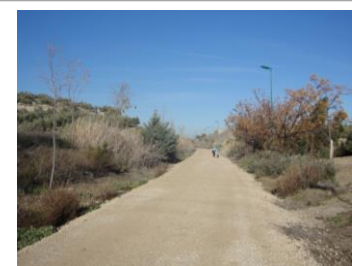
FIN: Km 2.3

ALTITUD MÁXIMA: 1244 m

ALTITUD MÍNIMA: 420 m

PENDIENTE: 13.3 %

El comienzo de la Vía Verde nos deja vistas de un paisaje de olivar en una zona de transición entre el Valle del Guadalbullón y la Unidad Prebética, mezclado con elementos periurbanos e industriales. Observamos el Castillo de Santa Catalina en el cerro del mismo nombre, y la ciudad de Jaén, enclavada en sus pies. El Cerro de la Vicaría nos cierra la visión al sur.



VEGETACIÓN

Formaciones arboladas densas de coníferas

Formaciones arboladas de coníferas con matorral

Formaciones arboladas de quercíneas con matorral

Formaciones de otros arbolados con herbáceos

Matorrales dispersos y pastizales

USOS DEL SUELO:

Áreas urbanas y residenciales: Ciudad de Jaén

Áreas industriales de servicios: Polígono Industrial Los Olivares

Áreas de uso agrario: Predominio del olivar. Pequeñas zonas de cultivos herbáceos en secano y regadío

Vías de comunicación: FFCC Jaén-Madrid (K120-126). Autovía A-316 (K58-61). Carretera A-311 (K1-4)

HIDROLOGÍA:

Arroyo del Turbio

Arroyo de La Magdalena



TIPOLOGÍAS DE PAISAJE

CERRÓ CON PINAR DE REPOBLACIÓN EN MONTAÑA MEDIA

TEJIDO URBANO EN MONTAÑA BAJA Y VALLE MEDIO

ZONA INDUSTRIAL DE SERVICIOS EN VALLE MEDIO

CIMA ARISTADA CON MATORRALES DISPERSOS EN ALTA MONTAÑA

CIMA ALOMADA CON PINAR DE REPOBLACIÓN EN ALTA MONTAÑA

LLANURAS CON OLIVAR EN VALLE MEDIO

LADERAS DE INCL. MEDIA CON OLIVAR EN MONTAÑA BAJA

LADERAS SUAVES CON OLIVAR EN VALLE MEDIO

CERRO CON OLIVAR Y CIMA DE MAT. DISP. EN VALLE MED.

CANTERA DE PIEDRA EN VALLE MEDIO

ELEMENTOS SINGULARES

SI

NO

- Castillo de Santa Catalina
- Parque Periurbano de Santa Catalina

CASTILLO DE SANTA CATALINA - BICCOORDENADAS UTM: X: 429576.4 Huso 30
Y: 4180315.61

Se localiza en la cumbre del cerro del mismo nombre, sobre calizas del Prebético, a unos 820 m de altitud, por encima de la alcazaba y la ciudad. El castillo es de origen medieval y fue reutilizado hasta la Guerra de la Independencia.

Con anterioridad a la construcción del parador nacional, se extendían por toda la zona los restos de tres fortificaciones diferenciadas: el Alcázar Viejo, Abrehuy y el Alcázar Nuevo. Este último es lo único conservado. De aquí parten las murallas medievales que envuelven la ciudad medieval de Jaén hacia el Norte y el Este.



La fortificación está compuesta por 5 torres, unidas por barbicanas almenadas que defienden el flanco norte, de más fácil acceso, mientras que en el flanco Sur sólo se coloca la muralla con almenas y saeteras. Además, la Torre del homenaje, de mayor tamaño, de planta cuadrada, de mampostería irregular con sillarejo en sus esquinas y de tres estancias.

Fuente:

Salvatierra Cuenca, V. (1995). "Sitios y yacimientos". En *Guía Arqueológica de la campiña de Jaén*. (pp. 118 y 119.).

Base de datos Patrimonio Inmueble de Andalucía. Jaén. (Instituto Andaluz de Patrimonio Histórico). Junta de Andalucía.

Fotografías del autor

PARQUE PERIURBANO DE SANTA CATALINACOORDENADAS UTM: X: 428307.19 Huso 30
Y: 4180679.36

El Parque Periurbano «Santa Catalina», incluido en el Inventario de Espacios Naturales Protegidos de Andalucía, se localiza en el sector suroeste de la Provincia de Jaén y se inscribe en su totalidad en el término municipal de Jaén, limitando desde el Norte hasta el Sureste con el perímetro del casco urbano de la ciudad. El Parque Periurbano, está localizado dentro del monte «Santa Catalina, El Noveral, La Imora y el Almendral» y tiene una superficie de 196,85 has.



Su Naturaleza es de monte consorciado, cuyo titular es el Ayuntamiento de Jaén. Se trata de un espacio natural que tradicionalmente presta un servicio público para actividades de ocio.

La geología predominante son las calizas del secundario, que originan suelos de características generalmente pobres y ocupados por repoblaciones de *Pinus Halepensis*, realizadas durante los años 50.

Fuente: Orden de 20 de junio de 2005, de declaración del Parque Periurbano Santa Catalina, en Jaén. *Boletín Oficial de la Junta de Andalucía*. Sevilla, 1 de julio 2005. Junta de Andalucía. (pág.74).

Fotografías del autor.

UP 2- RÍO REGORDILLO

INICIO: Km 2.3

ALTITUD MÁXIMA: 1040 m

PENDIENTE: 8.66 %

FIN: Km 3.3

ALTITUD MÍNIMA: 480 m

Esta unidad comienza atravesando la antigua trinchera del tren, entre dos relieves. Al salir de éstos, pasamos sobre el río Regordillo, que vertebra el territorio y siguiéndole, observamos al norte una cantera de piedra y al sur la parte occidental del Cerro de La Imora. Tras este, podemos ver nítidamente los relieves del Cerro de la Vicaría y el Cerro del Mortero.



VEGETACIÓN

Formaciones arboladas de coníferas con matorral

Formaciones arboladas densas de coníferas

Formaciones riparias

Matorral denso

Formaciones arboladas de quercíneas con matorral

Matorrales dispersos

USOS DEL SUELO

Áreas urbanas y residenciales: Chalets y casas (2as residencias).

Áreas industriales de servicios: Cantera de piedra.

Áreas de uso agrario: Predominio del olivar. Espacio de cultivos con vegetación natural.

Vías de comunicación: Autovía A-316 (K61-K66.5)

HIDROLOGÍA

Río de Regordillo

Arroyo de la Cueva



TIPOLOGÍAS DE PAISAJE

VEGETACIÓN RIPARIA DE RÍO EN VALLE MEDIO

LADERAS SUAVES CON ÁREAS ALTERADAS POR ACTIVIDADES EXTRACTIVAS (CANTERA DE PIEDRA) EN VALLE MEDIO

LADERAS DE INCLINACIÓN MEDIA CON OLIVAR EN MONTAÑA BAJA

RELIEVE ONDULADO CON OLIVAR EN VALLE MEDIO

ELEMENTOS SINGULARES

SI

NO

UP3 – EL TÉRMINO

INICIO: Km 3.3

ALTITUD MÁXIMA: 694 m

PENDIENTE: 8.5 %

FIN: Km 8.8

ALTITUD MÍNIMA: 440 m

Este tramo de vía verde transcurre por la campiña de olivar, en el término municipal torrecampeño, donde podemos observar un entramado de cortijos, cerros, arroyos, caminos y estructuras defensivas. La Vía Verde coincide con parte del trazo de la Ruta Arqueológica de los Torreones. La unidad acaba con la pasarela que cruza la autovía, donde vemos Torredelcampo.



VEGETACIÓN

Formaciones riparias

Matorrales dispersos

En menor superficie: matorrales densos y pastizales.

USOS DEL SUELO

Áreas urbanas y residenciales: El Término y Cortijo del Ayozar

Áreas industriales de servicios: Fábrica de placas y hormigones. EDAR Torredelcampo

Áreas de uso agrario: Olivar

Vías de comunicación: Autovía A-316 (K68.5-69.5), carretera JA-3405 (K1-5), Caminos de Jaén a Arjona y de Villardompardo. Vereda de Escañuela

HIDROLOGÍA

Arroyo del Judío

Arroyo del Término

Arroyo del Cañuelo



TIPOLOGÍAS DE PAISAJE

URBANIZACIONES AGRÍCOLAS-RESIDENCIALES EN VALLE MEDIO

CERROS CON OLIVAR EN VALLE MEDIO Y RELIEVES ONDULADOS CON OLIVAR EN VALLE MEDIO.

ÁREAS INDUSTRIALES DE SERVICIOS EN MONTAÑA BAJA

LADERAS SUAVES CON OLIVAR EN MONTAÑA BAJA Y CERRO CON OLIVAR EN MONTAÑA BAJA

ELEMENTOS SINGULARES

SI

NO

- La Aldehuela
- Cerro Largo y Cerro Guinea
- Castillejo del Término

LA ALDEHUELACOORDENADAS UTM: X: 424802.6 Huso 30
Y: 4182745.95

La Torre de la Aldehuela se encuentra por un camino a 800m de la Via Verde. Se trata de una torre de planta cuadrada, de 8.70 m de lado y de dos pisos. En la actualidad está desmochada. Fue construida en mampostería irregular, excepto en sus esquinas rematadas con sillarejo. Está adosada a un cortijo, que impide determinar si el conjunto defensivo limitaba a una simple torre o bien constituía un pequeño castillo rural.



En el último periodo de dominación islámica se produce un aumento de las ciudades y un proceso de fortificación de las localidades de menor entidad: castillos y torres de vigilancia surgen para controlar la aproximación del enemigo por los caminos más importantes. También para proteger el nuevo repoblamiento del campo, por lo que aparecen pequeños asentamientos rurales dotados de una torre, que en muchos casos son los mismos lugares que habían existido antes del siglo X y que ahora vuelven a poblarse, como pudiera ser el caso de la Aldehuela.

Fuente: Salvatierra Cuenca, V. (1995). "Sitios y yacimientos". En *Guía Arqueológica de la campiña de Jaén*. (pp. 77-78)

Fotografía de www.wikiloc.es

CASTILLEJO DEL TÉRMINOCOORDENADAS UTM: X: 424554.08 Huso 30
Y: 4186200.06

El Término se alza en un pequeño relieve sobre el arroyo del mismo nombre y tiene al norte el Cerro Largo y al sur el Cerro Guinea. Se sitúa en pleno camino rural que va desde Jaén (a 6 Km aprox.) hasta Arjona (a 22 Km aprox.). Este camino fue una ruta importante en época musulmana, ya que era vía de comunicación entre Yayyan y Aryuna.



Tras la conquista castellana de las principales ciudades de la comarca, la zona tuvo su valor estratégico al frente del Reino Nazarí de Granada. Por eso se reformaron las defensas o se levantaron torres señoriales y atalayas de control como el Castillejo del Término.

Los elementos de fortificación conservados son una elevada torre de planta cuadrada, embutida en el interior de una cortijada. La torre está construida con mampostería, apareciendo enlucida alguna de sus caras, resultando muy difícil determinar su cronología.

Fuente:

Salvatierra Cuenca, V. (1995). "Sitios y yacimientos". En *Guía Arqueológica de la campiña de Jaén*. (Pág. 183)

Alcázar Hernández, E. (2003). "La dinámica de un territorio: evolución del espacio rural de Jaén desde Época Romana hasta la repoblación castellana" (pag.135).

Fotografía de www.wikiloc.es

CERRO LARGO Y CERRO GUINEA

COORDENADAS UTM: Largo

Guinea

X: 425254.7

X: 425380.11 Huso 30

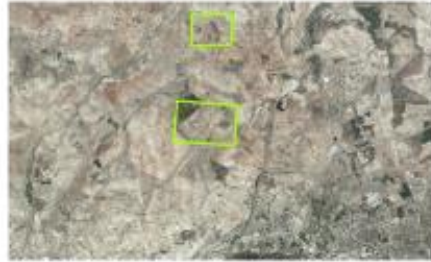
Y: 4186992.49

Y: 4184932.99

Cerro Largo y Cerro Guinea son dos grandes cerros que sobresalen por sus formas y alturas en esta zona de la campiña de olivar, de cortijos y recorrida por arroyos.

Cerro Largo tiene una altura de 529 metros y junto con el Cerrillo del Rey de 515 metros, forman un bloque o loma redondeada importante y que actúa como cerramiento visual en esta unidad.

La vegetación que contiene es matorral disperso, sobretodo en su ladera norte. En algunos puntos se aprecian restos de posibles estructuras. Las cerámicas nos indican que fue asentamiento en la Edad del Bronce, en Época Ibérica y Medieval.



Cerro Guinea está situado al sur del Término y se alza sobre el arroyo del mismo nombre. Tiene una altura de 570 metros, en el vértice geodésico Guinea. En su cima se observan matorrales dispersos como vegetación. Existe un yacimiento arqueológico consistente en una construcción de planta cuadrada, con un alzado medio de 60-90 centímetros y sillares de grandes dimensiones. Este cerro fue asentamiento en la Edad del Cobre, fortificación íbera, y posterior villae romana.

Fuente: Base de datos Patrimonio Inmueble de Andalucía.Torredelcampo. (Instituto Andaluz de Patrimonio Histórico)

Fotografía del autor.

UP4 – TORREDELCAMPO

INICIO: Km 8.8

ALTITUD MÁXIMA: 1618 m Pico Jabalcuz

PENDIENTE: 14.8 %

FIN: Km 11.1

ALTITUD MÍNIMA: 600 m

Torredelcampo está al oeste de la ciudad de Jaén, situado entre dos grandes unidades geomorfológicas: las estribaciones del Sistema Bético y la campiña. Esta dualidad marca su topografía. En la zona sur, se produce la transición entre ambas unidades. La cresta del Cagatín tiene un importante papel estructurante, ya que marca la separación entre el pie de monte de la Sierra de Jabalcuz y la zona de Las Viñas. Con la entrada en el tunel acaba esta unidad.



VEGETACIÓN

Formaciones arboladas densas de coníferas

Formaciones arboladas de coníferas con matorral

Formaciones riparias

Formaciones arboladas de quercíneas con matorral

Matorrales dispersos y matorrales densos

Espacios abiertos con vegetación escasa y formaciones de otros arbolados con herbáceos

USOS DEL SUELO

Áreas urbanas y residenciales: Torredelcampo, Urbanización El Cagatín, Las Torrecillas y otras.

Áreas industriales de servicios: Polígono Industrial Los Llanos y Polígono Ind. del Cementerio. Cantera de arena

Áreas de uso agrario: Predominan el olivar y mosaicos de cultivos en secano y regadío. En menor medida: cultivos con espacios de vegetación natural. Otros cultivos leñosos y mosaicos de herbáceos y leñosos en secano.

Vías de comunicación: Autovía A-316 (K67-K70.5).

HIDROLOGÍA

Arroyo de la Cueva

Arroyo del Cañuelo

Arroyo del Judío



TIPOLOGÍAS DE PAISAJE

TEJIDO URBANO Y ÁREAS INDUSTRIAL DE SERVICIOS EN MONTAÑA BAJA

LADERAS SUAVES, MEDIAS Y PENDIENTES CON MOSAICO DE CULTIVOS EN SECANO Y REGADÍO EN MONTAÑA MEDIA

LADERAS MEDIAS Y MUY PENDIENTES CON OLIVAR Y LADERAS MUY PENDIENTES DE PINAR EN MONTAÑA MEDIA Y ALTA

CERROS CON OLIVAR EN MONTAÑA BAJA Y MEDIA

CERROS CON MATORRALES EN MONTAÑA MEDIA

CIMAS ARISTADAS CON ESPACIOS ABIERTOS DE VEG. ESCASA Y CON OTROS ARBOLADOS Y HERBÁCEOS (ALTA MONTAÑA).

ELEMENTOS SINGULARES

SI

NO

- Bosque de la Bañizuela
- Pico Jabalcuz
- Pinar de la Cuesta Negra
- Iglesia Parroquial de San Bartolomé
- Antigua estación de tren

PICO JABALCUZ

Jabalucz es un monte situado a escasos kilómetros y al sur de la ciudad de Jaén. El nombre procede del árabe “yabal al-kuz” (Monte de la Jarra) o “yabal al-qust” (Monte del costo). Está protegido dentro de las Áreas Forestales de Interés Recreativo por el Plan Especial de Protección del Medio Físico. Tiene una altura de 1618 m y está situado entre los términos municipales de Jaén, Los Villares y Torredelcampo. La Sierra de Jabalucz pertenece al dominio paleogeográfico Intermedio, dentro de las Cordilleras Béticas, formada por calizas y dolomías del Jurásico. La Orogenia Alpina ha provocado la estructuración de estas unidades, que cabalgan sobre las del Dominio Prebético y, a su vez, son cabalgadas por las del Dominio Subbético.



COORDENADAS UTM: X: 425709,08 Huso 30
Y: 4177006,9



La principales formaciones vegetales de Jabalucz son densas de coníferas y de coníferas con matorral, ya que en la década de los 80 sus laderas fueron repobladas de pinos. En la parte alta, encontramos espacios abiertos con escasa vegetación, matorrales dispersos y otros arbolados con herbáceos.

Fuente:

- “Geodiversidad y Patrimonio Geológico de Andalucía”. Capítulo 12: Eje Subbético de Jaén-Córdoba. (pp. 251-252). Junta de Andalucía.
- Sánchez Martínez, M. (1969). “El nombre de Jabalucz”. (pp. 239-241)
- Nieto, L.M. et als. (2009). “La Vía Verde del Aceite: una ruta para el geoturismo y el arqueoturismo”. (pág.349).
- “Mapa de Usos y Coberturas Vegetales del Suelo de Andalucía, 2007. Escala Semidetalle 1:25.000”. Junta de Andalucía.
- “Plan Especial de Protección del Medio Físico y Catálogo de la Provincia de Jaén”. (pág. 151). Junta de Andalucía.

Fotografías del autor.

PINAR DE LA CUESTA NEGRA

El Pinar de la Cuesta Negra tiene la denominación de Arboleda Singular. Se sitúa al sur de Torredelcampo, en un cerro con el mismo nombre, de 1184 metros de altura. Son *Pinus Halepensis*, algunos de ellos de grandes dimensiones. Son formaciones arboladas densas de coníferas y formaciones arboladas de coníferas con matorral.



COORDENADAS UTM: X: 422755,87 Huso 30
Y: 4178314,22



Cuesta Negra y Cuesta Rasa, pertenecen a la parte noroccidental de la Sierra de Jabalucz y sus cimas marcan la divisoria administrativa entre el término municipal de Torredelcampo y Los Villares. El arroyo del Judio separa el Cerro de Cuesta Negra de Cuesta Rasa.

Fuente: Plan de Ordenación del Territorio de la Aglomeración Urbana de Jaén. Anexo 3: Árboles y arboledas singulares.

BOSQUE DE LA BAÑIZUELACOORDENADAS UTM: X: 420986.9 Huso 30
Y: 4179170.15

El Monumento Natural Bosque de la Bañizuela es un bosque isla en el que se encuentra perfectamente representado el bosque mediterráneo esclerófilo. Su extensión es de 2,32 has, en suelo de calizas, dolomías y margocalizas, pertenecientes al periodo Jurásico.

Aunque está ubicado en un ombroclima seco, posee un gran número de especies de singular belleza, propias de climas subhúmedos.

Se caracteriza por la presencia de quejigo y un sotobosque formado por durillo, adelfilla, coscoja, jazmín amarillo, madreselva y la leguminosa espantalobos.



El Arrayán de La Bañizuela, es un ejemplar catalogado como singular. El arrayán o mirto es un arbusto, aunque en este caso se ha convertido en un árbol. Destaca por la altura total que presenta y también por el grosor de su tronco.

Otro motivo que lo caracteriza es la forma de sus hojas. Éstas están plegadas por el nervio central de manera que los bordes están muy próximos entre si.

Fuente:

Fotografía: www.wikiloc.es

- Árboles y Arboledas Singulares de Andalucía. Jaén". 2004. Junta de Andalucía.

- "Monumento Natural Bosque de La Bañizuela". Ventana del Visitante de los Espacios Naturales. Junta de Andalucía.

- Decreto 48/2010, por el que se declaran determinados Monumentos Naturales de Andalucía y se dictan normas y directrices para su ordenación y gestión. BOJA núm. 49, 2010 (pp.84 y 90).

IGLESIA PARROQUIAL DE SAN BARTOLOMÉCOORDENADAS UTM: X: 421029.19 Huso 30
Y: 4180706.47

La construcción de la iglesia empezó a finales de la Edad Media en un solar adyacente al castillo. Se hizo primero un templo gótico, que en la segunda mitad del siglo XVI, fue suplantado casi en su totalidad por el edificio que hoy prevalece, bajo la dirección continuada de la familia Del Castillo. A Francisco del Castillo "El viejo" le sucede, ya en la segunda mitad del siglo, Francisco del Castillo "El mozo" y a su muerte, sus hermanos Lope y Benito.



El cuerpo de la iglesia se distribuye en tres naves de ancho desigual en planta de salón. Destaca la central con bóvedas esféricas decoradas con motivos geométricos que apoyan sobre grandes pilares cruciformes de orden toscano. La capilla mayor, saliente en la cabecera, corresponde a la primitiva obra gótica, con planta poligonal y bóvedas de crucería. En su torre campanario se localiza un escudo heráldico perteneciente al Obispo de la Diócesis de Jaén.

Fuente y fotografía: [-http://www.torredelcampo.es](http://www.torredelcampo.es)

-Pestaña Cañete, M.J y Peña Aranda, A. (2003) "Torredelcampo y su patrimonio cultural". Iglesia de San Bartolomé.

ANTIGUA ESTACIÓN DE TREN DE TORREDELCAMPO

COORDENADAS UTM: X: 420480.51 Huso 30
Y: 4181177.58

La antigua estación de tren de Torredelcampo fue construida en los años noventa del siglo XIX y se encuentra en las afueras del pueblo, a 11.1 Km de Jaén. Es la séptima estación en el trayecto Linares-Puente Genil.

La trayectoria histórica del ferrocarril en esta localidad cuenta con algunos años de antigüedad (unos 180 años aproximadamente), aunque fuera hacia la década de los 80 cuando desapareció definitivamente el último de los trenes, el correo, para transformar la vía férrea en vía verde.



En Torredelcampo la línea férrea contaba con una estación del mismo nombre que disponía de tres pequeños edificios anexos y que, todavía, mantienen la estructura que originalmente tuvo. Contaba dicha línea férrea, asimismo, con un apeadero en los Hornillos y 4 casetas para el guarda-agujas, con sus respectivos pasos a nivel: Caseta el Rayo (en los Montesillos); Caseta de la Aldehuela; Caseta del Charcón de Casa Nueva y, finalmente, la Caseta de la Brea (linde con la Cooperativa San Bartolomé, al final del Cementerio).

Fuente:

- Palomino Nicás, J.L (2009). "El ferrocarril del aceite. Arteria de la campiña oriental andaluza". Fundación de los Ferrocarriles Españoles. V Congresos de Historia Ferroviaria. Palma, Octubre 2009. (pág. 5)

- Moral Gadeo, J. "Breve historia del ferrocarril en Torredelcampo". Revista NCV (Nuevo Camino Viejo), Nº 32, diciembre 2003. (pp. 1-2).

Fotografía del autor.

UP5 – ARROYO PIEDRA DEL ÁGUILA

INICIO: Km 11.1

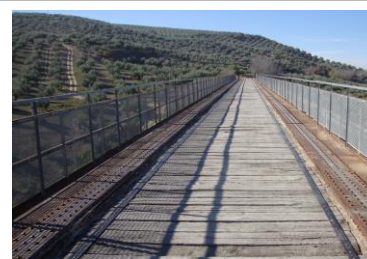
ALTITUD MÁXIMA: 981 m

PENDIENTE: 8 %

FIN: Km 13.6

ALTITUD MÍNIMA: 440 m

Al salir del túnel del Caballico, nos encontramos en una zona periurbana de Torredelcampo, ya que observamos algunas casas del municipio. Como telón de fondo, los relieves de la Sierra de Jabalcuz. Atravesamos por el viaducto el largo Arroyo de la Piedra del Águila y observamos la ondulada campiña oliverera al norte. Al llegar al límite administrativo con la vista del pueblo de Torredonjimeno, termina esta unidad de paisaje.



VEGETACIÓN

Formaciones arboladas de coníferas con matorral y densas de coníferas (Cerro Miguelico)

Espacios abiertos con vegetación escasa

Formaciones riparias

Matorrales dispersos y pequeña zona de matorrales densos.

Pequeña zona de cultivos con espacios de vegetación natural

USOS DEL SUELO:

Áreas urbanas y residenciales: Pequeña zona de residencias

Áreas industriales de servicios: Escombrera o vertedero

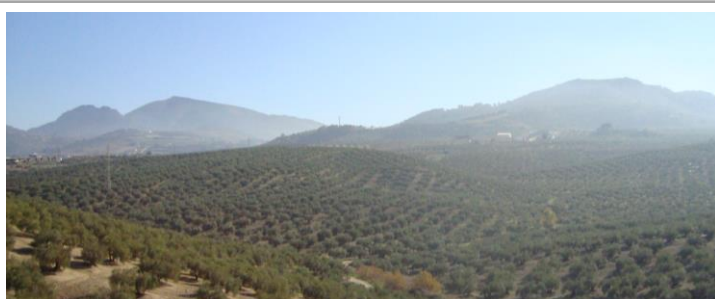
Áreas de uso agrario: Predomina el olivar. Dos pequeñas parcelas de cultivos en secano.

Vías de comunicación: Autovía A-316 (K70.5-K72.5). Carretera JV-2336. Diversos caminos.

HIDROLOGÍA:

Arroyo Piedra del Águila

Arroyo del Salado



TIPOLOGÍAS DE PAISAJE

CERRO DE PINOS Y MATORRALES EN MONTAÑA MEDIA

RELIEVES ONDULADOS DE OLIVAR EN VALLE MEDIO

AREAS RESIDENCIALES EN MONTAÑA MEDIA

CERROS DE OLIVAR EN VALLE MEDIO

LADERAS INCL. MEDIA DE OLIVAR EN MONTAÑA MEDIA

VEGETACIÓN DE RÍOS EN MONTAÑA BAJA Y VALLE MED

LADERAS SUAVES CON ESPACIOS ABIERTOS DE VEG. ESCASA EN MONTAÑA BAJA

ELEMENTOS SINGULARES

SI

NO

- Cerro Miguelico
- Viaducto sobre arroyada Piedra del Águila
- Viaducto Bajo

CERRO MIGUELICO O DE SANTA ANA

COORDENADAS UTM: X: 420494.57 Huso 30
Y: 4179014.28

El Cerro Miguelico está considerado como BIC, contando con asentamientos de diferentes periodos históricos. Fue un poblado fortificado (Oppidum) fundado hacia el siglo VI a. de C. Durante la dominación romana Cerro Miguelico quedó configurado como una aldea o vicus de la que dependían numerosas villas o cortijadas de los alrededores (Casa Fuerte, El Castil...). Alcanza su máximo apogeo en el s. I d. C., cuando se refuerza su estructura defensiva, una muestra de la cual es la muralla ciclópea, en el flanco oeste. La muralla está incluida dentro del BIC.



El poblado empieza abandonarse y queda reducido a un lugar de enterramiento, con sepulturas rectangulares excavadas en la roca, posiblemente visigodas o de la primera época islámica. Tras la invasión islámica, los pequeños núcleos de población situados en la ladera se consolidan. El cerro fue usado como refugio y después como punto de vigilancia.

Fuente:

- Salvatierra Cuenca, V. (1995). "Sitios y yacimientos". En Guía Arqueológica de la campiña de Jaén. (Pág., 135).
- Pestaña Cañete, M.J y Peña Aranda, A. (2003) "Torredelcampo y su patrimonio cultural". El Oppidum de Cerro Miguelico.
- Plan General de Ordenación Urbanística de Torredelcampo. Memoria de información.
- Base de datos Patrimonio Inmueble de Andalucía: Instituto Andaluz de Patrimonio Histórico.

Fotografía del autor.

VIADUCTO SOBRE ARROYADA PIEDRA DEL ÁGUILA

COORDENADAS UTM: X: 419218.59 Huso 30
Y: 4180860.54

Este puente de hierro es un ejemplo del arte moderno de finales del siglo XIX. Fue construido en 1891 por los franceses Dayde y Pillé, discípulos de Eiffel. Los ingenieros proyectistas fueron Alessandre y Delapierre. Tiene una longitud de 104.50 m y una profundidad de 25 m.



El viaducto posee una estructura reticular metálica, ensamblada con remaches y se apoya en pilares y pilastras de sillería caliza de excelente calidad. La rasante, es superior a la estructura metálica del puente y hay una barandilla metálica.

El arroyo Piedra del Águila que le da nombre al viaducto, tiene una longitud de aproximadamente 12Km y transcurre desde las proximidades de Torredelcampo y Torredonjimeno, hasta Las Torrecillas, en su unión al arroyo Salado de los Villares.

Fuente: Señalización de la Vía Verde del Aceite. Fundación de los Ferrocarriles Españoles.

Fotografía del autor.

VIADUCTO BAJO

COORDENADAS UTM: X: 418118.42 Huso 30
Y: 4180864.59

Este puente de hierro es un ejemplo del arte moderno de finales del siglo XIX. Fue construido en 1891 por los franceses Dayde y Pillé, discípulos de Eiffel. Los ingenieros proyectistas fueron Alessandre y Delapierre. Tiene una longitud de 82.80 m y una profundidad de 20 m.



El viaducto, de estructura reticular metálica ensamblada con remaches, se apoya en pilares y pilastras de sillería caliza de excelente calidad. La rasante, está intermedia dentro de la estructura metálica del puente, protegida por una barandilla metálica muy próxima. Presenta una protección de obra de piedra de 10 m a ambos márgenes.

Fuente y fotografía: Señalización de la Vía Verde del Aceite. Fundación de los Ferrocarriles Españoles.

UP6 – TORREDONJIMENO

INICIO: Km 13.6

ALTITUD MÁXIMA: 710 m

FIN: Km 17.3

ALTITUD MÍNIMA: 500 m

PENDIENTE: 7.44 %

Comienza la unidad con las primeras vistas de Torredonjimeno y tras pasar el último túnel de la ruta, de unos 120 m de longitud llegamos por las afueras del pueblo, hasta lo que fue la estación, los almacenes reguladores de aceite y la fábrica de cemento. Después atravesamos pequeñas huertas y parcelas hasta llegar a la vega del arroyo de Torredonjimeno, donde tenemos unas vistas panorámicas del pueblo y del Monte del Calvario. Tras cruzar una pasarela acaba la unidad.



VEGETACIÓN

Formaciones riparias

Dos pequeñas zonas de: formaciones arboladas densas de coníferas y formaciones arboladas densas de otras frondosas y mezclas.

USOS DEL SUELO

Áreas urbanas y residenciales: Ciudad de Torredonjimeno y segundas residencias dispersas.

Áreas industriales de servicios: polígono industrial y vertedero.

Áreas de uso agrario: Predomina el olivar. Otros cultivos leñosos y mosaicos herbáceos y leñosos de secano.

Cultivos herbáceos de secano.

Vías de comunicación: Autovía A-316 (K75-K76.5). Autovía A-306 (K55-K58). Carretera JV-2335. Camino de la Mano de Judas.

HIDROLOGÍA

Arroyo Piedra del Águila

Arroyo de Torredonjimeno

Arroyo de Jamilena y Torrelampérez



TIPOLOGÍAS DE PAISAJE

TEJIDO URBANO, ÁREAS INDUSTRIAL DE SERVICIOS, URBANIZACIONES AGRÍCOLAS-RESIDENCIALES EN MONTAÑA BAJA

LADERAS INC.SUAVE, MEDIA, Y MUY PENDIENTES DE OLIVAR EN MONTAÑA BAJA

LLANURAS DE CULTIVOS HERBÁCEOS EN SECANO EN MONTAÑA BAJA

LLANURAS Y PENDIENTES SUAVES DE HUERTAS EN MONTAÑA BAJA CERRO DE OLIVAR, PINAR Y CULTIVOS HERB. EN M.BAJA

ELEMENTOS SINGULARES

SI

NO

- Centro Histórico de Torredonjimeno
- Ayuntamiento de Torredonjimeno
- Castillo de Torredonjimeno
- Iglesia de San Pedro
- Iglesia de Santa María
- Antigua estación de tren Torredonjimeno

CENTRO HISTÓRICO DE TORREDONJIMENO

COORDENADAS UTM: X: 415541.33 Huso 30
Y: 4180386.17

El Centro Histórico de Torredonjimeno es declarado BIC con la tipología jurídica de conjunto histórico en 2005. El núcleo urbano se asienta en una suave ladera orientada al suroeste. Posee una trama viaria medieval con reminiscencias árabes y más irregular en la zona de alrededor del Castillo y la Iglesia. Se distingue una clara estructura de calles principales y otras paralelas (secundarias), con parcelas dando a ambas. Las manzanas de la zona más antigua son grandes con forma irregular y alargada. Los crecimientos más recientes tienen una trama más regular, con manzanas rectangulares alargadas, alrededor del Casco Antiguo.



La tipología edificatoria más común es la vivienda entre medianeras de tres crujías, con espacio libre trasero y edificación de servicio al fondo, dando a calle secundaria. En parcelas mayores aparecen casas con patio central y galerías. Todas ellas suelen ser de dos plantas. También hay huellas del Modernismo andaluz.

Fuente: Base de datos Patrimonio Inmueble de Andalucía: Instituto Andaluz de Patrimonio Histórico. Junta de Andalucía.
Fotografía del autor.

AYUNTAMIENTO DE TORREDONJIMENO

COORDENADAS UTM: X: 415548.44 Huso 30
Y: 4180258.35

El ayuntamiento o Palacio Municipal está inscrito como BIC desde 2007, con tipología jurídica de monumento. Es de estilo renacentista con una cronología de 1600/1642. Ocupa el lado oeste de la Plaza de la Constitución. La planta del inmueble se define como una unión integrada por un rectángulo irregular al que se adosa el volumen cúbico de la torre. La planta primera recibe gran luminosidad a través de la «doggia» abierta longitudinalmente en la fachada principal.



Esta fachada adosa en su lado derecho una torre que aporta connotaciones religiosas a este edificio civil. Tiene planta cuadrada y alzado de dos cuerpos contruidos en mampostería. El primero, más alto y que sobresale en altura del resto del edificio, presenta un paramento cerrado y un pequeño vano, a modo de saetera, así como un reloj en la zona superior. El cuerpo superior presenta un vano de medio punto en cada una de sus caras que alberga las campanas del reloj. La torre se cubre a cuatro aguas con teja árabe.

Fuente: Base de datos Patrimonio Inmueble de Andalucía: Instituto Andaluz de Patrimonio Histórico. Junta de Andalucía.
Fotografía: www.tosiria.com

CASTILLO DE TORREDONJIMENO

El Castillo de Torredonjimeno fue inscrito como BIC en 1985. Es del siglo XIII, aunque este asentamiento debió ser ocupado con anterioridad desde época prerromana. El castillo fue construido por los árabes almohades para proteger a la población de una pequeña alquería rural. Se trataba de una fortaleza rectangular, de tamaño medio, que tras la reconquista fue reformada por la Orden de Calatrava. El castillo sirvió de alojamiento a Fernando III y según la tradición, en la sala de la Torre del Homenaje, se escribió el primer libro del que se tiene constancia sobre el arte del toreo.



COORDENADAS UTM: X: 415501.99 Huso 30
Y: 4180224.5



En la actualidad los restos del castillo están adosados a viviendas particulares y se encuentran en las cercanías de San Pedro. Solamente se conservan dos de los tres torreones, uno de planta circular y otro cuadrado, y tres lienzos de muralla, todo ello a base de mampostería con relleno de tierra y piedra. En el interior, está lo que queda del antiguo patio de armas con antiguas estructuras de muro. El castillo alberga, además, el centro de interpretación del tesoro visigodo, hallado en los alrededores del municipio a principios del siglo XX.

Fuente: Base de datos Patrimonio Inmueble de Andalucía: Instituto Andaluz de Patrimonio Histórico. Junta de Andalucía.

Fotografía: www.tosiria.com

IGLESIA DE SANTA MARÍA

La iglesia de Santa María, BIC desde 2010, se levanta en el centro del núcleo urbano, en la Plaza de Santa María y ocupa parte del solar de la antigua fortaleza islámica, cuyos materiales se reutilizaron para su construcción, en 1500/1514. Fue mandada construir por iniciativa de varios miembros de la Orden de Calatrava. La fábrica original, de orden gótico, se verá transformada posteriormente por los añadidos del siglo XVIII.



COORDENADAS UTM: X: 415652.82 Huso 30
Y: 4180464.62



La iglesia de Santa María, respondía originalmente a una traza gótica de planta basilical con tres naves longitudinales, cabecera plana y torre campanario adosada a la fachada principal. En el siglo XVIII se añadirá una nueva nave. Exteriormente, el templo ofrece un volumen escalonado, a causa de las diferentes alturas de las naves, la presencia de la torre-campanario, el paralelepípedo hexagonal adosado a ésta, y los contrafuertes de la fachada.

Fuente:

-Base de datos Patrimonio Inmueble de Andalucía: Instituto Andaluz de Patrimonio Histórico. Junta de Andalucía.

Fotografía: [www.tosiria.com /Patrimonio histórico](http://www.tosiria.com/Patrimonio%20histórico)

IGLESIA PARROQUIAL DE SAN PEDRO

La Iglesia de San Pedro es un templo gótico mudéjar del siglo XVI, de planta basilical, dividida en tres naves por dos arcadas de ladrillo sobre soportes cilíndricos de piedra. La actual iglesia se levantó sobre el solar de una antiguo templo medieval. La actual construcción se inició alrededor de 1.560 obra del famoso arquitecto Francisco del Castillo. Las obras finalizan en 1.592



COORDENADAS UTM: X: 415537.39 Huso 30
Y: 4180181.1



El edificio presenta planta de salón con tres naves, testero destado y coro en los pies. Las naves quedan separadas por ocho grandes columna de piedra y orden toscano, sobre las que apoyan arcos de medio punto que dividen el espacio en cuatro tramos. Las naves se cubren con armadura de madera de tradición mudéjar. La composición general del templo, sobre todo el interior responde a criterios unificadores de la Orden de Calatrava.

Fuente:

-Base de datos Patrimonio Inmueble de Andalucía: Instituto Andaluz de Patrimonio Histórico. Junta de Andalucía.

Fotografía: [www.tosiria.com /Patrimonio histórico](http://www.tosiria.com/Patrimonio%20histórico).

ANTIGUA ESTACIÓN DE TREN DE TORREDONJIMENO

A la Estación de Torredonjimeno, actualmente desaparecida, se llega tras atravesar un túnel de 120 m de longitud de 1897 (desde Torredelcampo). El recinto de la estación está en el Km 15,2 de la vía verde desde Jaén y era la octava estación en el recorrido Linares-Puente Genil. Se conservan los bordillos de piedra del andén y algunos antiguos árboles de la explanada.

Actualmente, la estación se encontraría enclavada entre el polígono industrial y un barrio residencial.



COORDENADAS UTM: X: 416848.04 Huso 30
Y: 4179846.85



Cercano a la estación, había un almacén regulador de aceite desde el cual, se enviaban numerosas remesas via ferrocarril con destino a los consumidores como era el ejército. Además, kilómetros más abajo había una factoría de producción y comercializaba aceite. Uno de los pocos usos industriales del ferrocarril en esta zona era para el transporte de cemento desde la fábrica de Cementos Alba en Torredonjimeno hasta la capital y Torredelcampo.

Fuente:

-Palomino Nicás, J.L (2009). "El ferrocarril del aceite. Arteria de la campiña oriental andaluza". FFFEE (pp. 12 y 13).

-Luque Valle, P. (2013). La línea Linares-Puente Genil. <http://torredonjimenedirecto.com>

Fotografía del autor

UP7 – JAMILENA

INICIO: Km 15.4

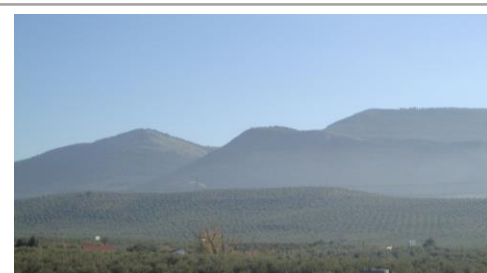
ALTITUD MÁXIMA: 1252 m Grana

FIN: Km 15.7

ALTITUD MÍNIMA: 720 m

PENDIENTE: 13.4 %

Al salir del polígono de Torredonjimeno, se nos abre la visión hacia el sureste donde está el pueblo de Jamilena, delante de los relieves de Jabalcuz, Cerro Miguelico, Peña la Fuente y la Sierra de la Grana. En primer plano observamos residencias cercanas al Arroyo de Jamilena y la vegetación de ribera.



VEGETACIÓN

Matorrales dispersos

Formaciones arboladas densas de coníferas

Formaciones arboladas de coníferas con matorral

Formaciones riparias

Pequeñas zonas de: formaciones arboladas de quercíneas con matorral, matorrales densos, espacios abiertos con vegetación escasa y otros arbolados con herbáceos.

USOS DEL SUELO

Áreas urbanas y residenciales: Pueblo de Jamilena. Urbanización Las Palmeras. Otras residencias dispersas.

Áreas industriales de servicios: Áreas alteradas por actividades extractivas: cantera de grava y arena y otra de yeso

Áreas de uso agrario: Predomina el olivar. Dos pequeñas parcelas de herbáceos en regadío y herbáceos en secano y otras dos pequeñas de cultivos con espacios de vegetación natural.

Vías de comunicación: Autovía A-316 (K72.5-K75). Autovía A-306 (K55-K58). Carretera JV-2211. Caminos.

HIDROLOGÍA

Arroyo de las Mulas

Arroyo de Jamilena y de Torredonjimeno

Arroyo del Guadalete

Fuente del Pocito



TIPOLOGÍAS DE PAISAJE

LLANURAS DE OLIVAR EN MONTAÑA BAJA CERRO DE OLIVAR EN MONTAÑA MEDIA CERRO CON AREA ALTERADA POR ACT.EXT.

TEJIDO URBANO, ÁREAS INDUSTRIAL DE SERVICIOS EN MONTAÑA MEDIA

LAD. INCL.MEDIA DE OLIVAR

LADERAS MUY PENDIENTES DE PINAR EN ALTA MONTAÑA CIMAS ALOMADAS DE MATORRALES DISPERSOS EN ALTA MONTAÑA

ELEMENTOS SINGULARES

SI

NO

- Sierra de la Grana
- Molino del Cubo

SIERRA DE LA GRANA

La Sierra de la Grana está situada al oeste de Jaén, entre los municipios de Jamilena y Martos, prolongándose hasta casi unirse con la Peña de Martos. Está incluida dentro de las Áreas Forestales de Interés Recreativo por el Plan Especial de Protección del Medio Físico. Su punto más alto y vértice geodésico es Grana, con 1252 m de altura. Al igual que la Sierra de Jabalcuz, pertenece al dominio paleogeográfico Intermedio, dentro de las Cordilleras Béticas, formada por calizas y dolomías del Jurásico.

COORDENADAS UTM: X: 418318.5 Huso 30
Y: 4175496.57



La principal vegetación en la Sierra de la Grana son los matorrales dispersos junto con las formaciones densas de coníferas en la vertiente norte. El uso predominante es el forestal, ganadero, y al pie de la sierra hay una explotación de grava y arena.

Es importante también la hidrología en la sierra, con arroyos como el de las Mulas, Torredonjimeno y Guadalete, además de las fuentes del Pocito y del Caño.

Fuente:

-Nieto, L.M. et al. (2009). "La Vía Verde del Aceite: una ruta para el geoturismo y el arqueoturismo". (pág.349).

-Montero-Pleite, F. (2007) "Plan Especial de Protección del Medio Físico y Catálogo de la Provincia de Jaén". (pág. 151).

Fotografía del autor.

MOLINO DEL CUBO

Se trata de una construcción del siglo XV de la Orden de Calatrava. Es un edificio de planta rectangular, edificado en mampostería irregular y sillarejo, con dos plantas. En la baja se encontraba la zona del molino y la zona de molienda. En la alta, los almacenes y dependencias del molino. En la azotea, el pozo de entrada del agua que actuaría como fuerza motriz. Tiene dos saeteras.

COORDENADAS UTM: X: 417123.82 Huso 30
Y: 4177817.79



Los grandes molinos señoriales aparecen en la Baja Edad Media. Entre ellos destaca el denominado de cubo, puesto que el agua entraba hacia la rueda a través de un cubo vertical. Necesitaban una enorme cantidad de agua y la seguridad de que fuese continua, lo que implicaba la existencia de una balsa de almacenaje y de presas o azudes que garantizases el suministro de la misma, desviando el agua de los ríos o arroyos. Eran prohibitivos para los campesinos, solo los grandes señores o instituciones podían permitirse su construcción e imponían en sus propiedades el monopolio en la molienda de trigo.

Fuente: Salvatierra Cuenca, V. (1995). "Sitios y yacimientos". En *Guía Arqueológica de la campiña de Jaén*. (pp. 97-99).

Fotografía: www.wikiloc.es

UP8 – CASA DEL MAYORAZGO

INICIO: Km 17.3

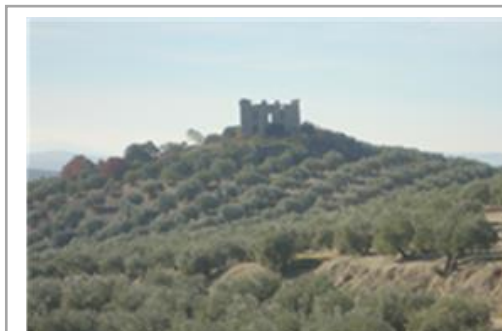
ALTITUD MÁXIMA: 775 m

FIN: Km 21.2

ALTITUD MÍNIMA: 450 m

PENDIENTE: 6.4 %

Conforme nos alejamos de los núcleos urbanos, se nos abre paso un paisaje de campiña de olivar hacia el norte, llena de cerros y lomas, algunos de ellos con matorral en sus cimas. Además la derruida Casa del Mayorazgo, un molino y cortijos. Un tramo de vía verde discurre en paralelo a la autovía y podemos ver la Serrezuela y la cantera de piedra. Antes de llegar a Martos, sale a la derecha un camino que nos lleva a Estaca Grande, un olivo singular.



VEGETACIÓN

Formaciones riparias

Pequeñas zonas de matorrales dispersos y de matorrales densos

Dos zonas con formaciones arboladas de quercíneas con matorral

USOS DEL SUELO

Áreas urbanas y residenciales: Una zona residencial

Áreas industriales de servicios: Áreas alteradas por actividades extractivas: cantera de piedra. Escombrera o vertedero.

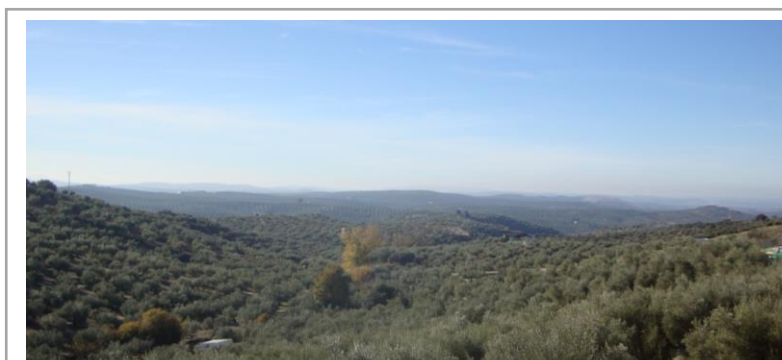
Áreas de uso agrario: Predomina el olivar. Zona de cultivos con espacios de vegetación natural.

Vías de comunicación: Autovía A-316 (K76.5-K79.5). Camino de Baena y de Martos. Vereda Real.

HIDROLOGÍA

Arroyo de San Nicasio

Arroyo de Las Mulas



TIPOLOGÍAS DE PAISAJE

CERROS DE OLIVAR Y MATORRALES EN MONTAÑA BAJA

RELIEVES ONDULADOS DE OLIVAR EN VALLE MEDIO

VEGETACION DE RÍO EN MONTAÑA BAJA Y VALLE MEDIO

AREA ALTERADA POR ACTIVIDADES EXTRACTIVAS (CANTERA DE PIEDRA) EN MONTAÑA MEDIA

LADERAS DE INCL. SUAVE, MEDIA Y MUY PENDIENTE DE OLIVAR EN MONTAÑA BAJA

ELEMENTOS SINGULARES

SI

NO

• Estaca Grande

LA ESTACA GRANDECOORDENADAS UTM: X:414549,20 Huso 30
Y:4177154,29

La Estaca Grande es un olivo singular, con una edad aproximadamente de 300 años, ha pasado de generación en generación. Se encuentra muy cerca de la Via Verde del Aceite, justo en el paraje denominado Cañada del Abandonado. Está protegido como Árbol Singular dentro de "Otros Espacios y Elementos Protegidos del medio natural" en el Plan General de Ordenación Urbanística de Martos.



Ha llegado a producir 800 kilos de aceituna, siendo su producción media anual de 300 kilos. Además de por sus grandes dimensiones, este olivo es famoso por su historia humana, habiendo servido de refugio a sus propietarios durante la Guerra Civil española entre 1936 y 1939.

Fuente:

-Plan General de Ordenación Urbanística de Martos. (2012). Memoria de Información. Patrimonio Natural. (pág. 23).

-Plan de Ordenación del territorio de la Aglomeración Urbana de Jaén. .Anexo 3, Árboles y arboledas singulares. (pág.222).

Fotografía: <http://www.oleotourjaen.es>

UP9 – MARTOS

INICIO: Km 21.2

FIN: Km 23.9

ALTITUD MÁXIMA: 1008 m La Peña

ALTITUD MÍNIMA: 550 m

PENDIENTE: 10.6 %

Para observar el pueblo de Martos bajo la Peña debemos cruzar por una pasarela la autovía. Antes, veremos el valle del Arroyo Fuente de la Villa, donde se sitúa una orujera, y el cortijo Torre del Corral que nos cierra la visión al oeste. La Vía Verde ha quedado enclavada en el pueblo debido a la expansión urbanística en los últimos años, por lo que pasamos alrededor de bloques de pisos y urbanizaciones. Tras pasar la antigua estación, volvemos la vista atrás y tendremos una imagen de todo el pueblo.



VEGETACIÓN

Espacios abiertos con vegetación escasa

Formaciones riparias

Pequeñas áreas de pastizales, matorrales densos y matorrales dispersos

USOS DEL SUELO

Áreas urbanas y residenciales: Ciudad de Martos. Otras residencias.

Áreas industriales de servicios: Orujera. Escombreras y vertederos. Almacenes reguladores de aceite.

Áreas de uso agrario: Predomina el olivar. Zona de mosaico de cultivos en secano y regadío. Otros cultivos leñosos y mosaicos de herbáceos y leñosos en secano.

Vías de comunicación: Autovía A-316 (K79.5-K82). Autovía A-6052 (K1-5). Caminos.

HIDROLOGÍA

Arroyo Fuente de la Villa



TIPOLOGÍAS DE PAISAJE

TEJIDO URBANO Y ÁREAS INDUSTRIALES DE SERVICIOS EN MONTAÑA MEDIA

LADERAS MUY PENDIENTES DE ESPACIOS CON ESCASA VEGETACIÓN EN M.M

CIMA ARISTADA DE PASTIZAL (ALTA MONTAÑA)

LADERAS SUAVES DE OLIVAR EN MONT.BAJA

RELIEVES ONDULADOS DE OLIVAR MONT.BAJA

CERROS DE OLIVAR EN MONTAÑA MEDIA

ELEMENTOS SINGULARES

SI

NO

- La Peña
- Castillo de la Peña
- Castillo de la Villa y recinto amurallado
- Santuario de la Virgen de la Villa
- Cortijo Torre del Corral
- Antigua estación de tren de Martos
- Olivo centenario del Llano de Motril

LA PEÑA DE MARTOS

La Peña se encuentra en el borde oriental de la ciudad de Martos, siendo el accidente topográfico más peculiar, tanto por su ubicación, como por sus pendientes. Es un macizo con 1008 m de altura. La Peña de Martos, que es el símbolo de Martos por excelencia, está compuesta fundamentalmente por calizas de color blanco o beige y de edad Jurásico inferior, con una antigüedad de unos 200 millones de años. De acuerdo con el tipo de rocas que presenta se atribuye al Subbético. Las calizas de la Peña se encuentran afectadas por el modelado kárstico.



El pastizal es la principal vegetación de la Peña de Martos. Además del castillo medieval, en las laderas, abundan restos de estructuras asociadas a cerámicas ibéricas y romanas, e incluso una necrópolis ibérica en la ladera este del cerro. En la parte más baja, ya en el casco urbano de Martos, se localiza, según las fuentes, la antigua colonia romana de Tucci.

COORDENADAS UTM: X: 415086.81 Huso 30
Y: 4175037.41



Fuente:

-Base de datos Patrimonio Inmueble de Andalucía. Martos. Instituto Andaluz de Patrimonio Histórico.

-Plan General de Ordenación Urbanística de Martos. (2012). Memoria de Información. (pp. 69 y 71).

Fotografía del autor.

CASTILLO DE LA PEÑA DE MARTOS

El Castillo de la Peña es un monumento inscrito como BIC y publicado en el BOE en 1985. La fortaleza, situada sobre el cerro de la Peña de Martos, es un primitiva fortaleza musulmana denominada "Tus" o "Tuss" y desempeñó un importante papel en las guerras civiles del califato. Sobre la fortaleza musulmana, los frailes de la Orden de Calatrava levantaron, hacia el 1240, una fortaleza muy compleja que, durante 250 años, ejerció un papel muy importante de guardia y vigilancia frente al reino musulmán de Granada.



El castillo tiene forma trapezoidal adaptándose a la superficie de la meseta. En el lado más largo del trapecio, que mira al este, se encuentra la torre del Homenaje y la entrada. El castillo se divide en un triple recinto: exterior, alcazarejo, y torre del homenaje, articulando varias líneas defensivas. Existían también un aljibe y una posible alberca.

COORDENADAS UTM: X: 415315.17 Huso 30
Y: 4175005.01



Fuente: Base de datos Patrimonio Inmueble de Andalucía. Martos. Instituto Andaluz de Patrimonio Histórico. Fotografía del autor

CASTILLO DE LA VILLA Y RECINTO AMURALLADOCOORDENADAS UTM: X: 414607.19 Huso 30
Y: 4175567.84

El castillo de la villa y la muralla urbana está inscrita como BIC desde 1985. Incluye a la torre de la Virgen de la Villa, a la torre almedina, al torreón, baluarte y a la muralla de la Calle Adarves. El Castillo de la Villa, se encontraba situado en una pequeña elevación al oeste de la Peña y separada de esta por una vaguada. El recinto estaba unido con la Peña por murallas que protegían la localidad. Esta fortificación de la villa más bien era una albacara de refugio.



El gran torreón medieval constituía la torre del homenaje del antiguo castillo de Martos. Se alzaba en la almedina, la conocida fortaleza baja. Es de planta cuadrada, hecha de mampostería enripiada con sillares regulares en las esquinas y con un pequeño vano de ladrillo de medio punto en lado este. Parece que se construyó en el siglo XIII, reforzando y ampliando las primeras murallas árabes.

Fuente: Base de datos Patrimonio Inmueble de Andalucía. Martos. Instituto Andaluz de Patrimonio Histórico.

Fotografía del autor.

SANTUARIO DE LA VIRGEN DE LA VILLACOORDENADAS UTM: X: 414640.96 Huso 30
Y: 4175561.88

El antiguo Santuario de la Virgen de la Villa, que está sentado sobre un cerro y baluarte de la fortaleza defensiva, fue destruido en la Guerra Civil, quedando de aquella primitiva obra la torre del campanario, obra renacentista construida por Francisco del Castillo en el siglo XVI y asentada sobre un torreón de la muralla. Este campanario es de planta cuadrada y tiene arcos de medio punto en cada una de sus caras, siendo reconstruido en los años 40 sobre un cubo de la muralla árabe.



La actual Iglesia de Nuestra Señora de la Villa fue construida a finales de los años 40 en estilo neo-barroco por el arquitecto Andrés Pajares. Este edificio no tiene ningún elemento de interés arquitectónico pero junto a la Peña es uno de los elementos más significativos del pueblo.

Fuente: Barroso Moriana, C. (2007). "Tesoros culturales de mi localidad II". (pp. 4 y 5). Revista Digital Innovación y experiencias educativas. N°21 Agosto 2009.

Fotografía del autor.

CORTIJO TORRE DEL CORRAL

El cortijo Torre del Corral marca el límite oriental de la unidad, casi en el kilómetro 5 de la Autovía A-6052. Está situado en un cerro de 598 metros en pleno valle del Arroyo Fuente de la Villa.

Se incluye dentro de las torres de planta circular, emplazadas en la cumbre de elevados cerros, caracterizados por una acusada orografía. Son torres de mampostería irregular de base maciza, en cuyo interior se construía una dependencia. Se trata de atalayas de control espacial, que aparte de vigilar el tránsito por los caminos de la zona, avisaban de cualquier peligro a las fortificaciones cercanas.



COORDENADAS UTM: X: 410952.78 Huso 30
Y: 4176993.89



Hay un yacimiento que ocupa la mayor parte del cerro dominante de Torre del Corral. Los restos materiales, aparecen con mayor densidad en torno a la cumbre, y sobre todo, en la parte media y alta de la ladera sudoeste. Son relativamente abundantes los fragmentos de tegulae y de cerámica común romana, además de haber encontrado dos pequeños hornos de época romana. Por otro lado, se observa la existencia de actividades alfareras en época medieval.

Fuente:

-Base de datos Patrimonio Inmueble de Andalucía. Martos. Instituto Andaluz de Patrimonio Histórico.

-Anuario Arqueológico de Andalucía.1996 (pág. 273).

-Castillo Armenteros, J.C.y Castillo Armenteros J.L. (2003). "La organización militar de la Orden de Calatrava en el Alto Guadalquivir a través de las investigaciones arqueológicas". (pág. 186).
Fotografía del autor

ANTIGUA ESTACIÓN DE FERROCARRIL DE MARTOS

La Estación de Ferrocarril fue construida en los años 90 del siglo XIX, y dio en su origen, paso a la llamada "Linea del Aceite", permitiendo el desarrollo de este producto, base de la economía martaña.

Su estructura es sencilla respondiendo a la tipología característica de las estaciones de ferrocarril construidas en esta época. Presenta dos plantas, abriéndose con pórtico apoyado en delgadas columnas de hierro. La planta baja se destina a oficinas, salas de espera, mientras en la alta, se sitúa la vivienda del encargado de la estación.



COORDENADAS UTM: X: 413601.29 Huso 30
Y: 4175065.73



Destaca la zona de los andenes, con bella marquesina metálica apoyada en esbeltas columnas de hierro sobre plintos, fuste acanalado y capitel palmiforme. Las características decorativas de la estación consistían en un enlucido de color beige, recercado de vanos en blanco, carpintería pintada de verde y estructura metálica.

Fuente: Base de datos Patrimonio Inmueble de Andalucía. Martos. Instituto Andaluz de Patrimonio Histórico. Fotografía del autor

OLIVAR CENTENARIO DEL LLANO DE MOTRIL

El olivar centenario de Martos está catalogado como Arboleda singular. Por tradición oral se conoce que los olivos situados en el Llano de Motril tienen más de 500 años. Este enclave está ubicado a poco más de 1 km del núcleo urbano, cogiendo un camino a la derecha antes de la orujera, en la carretera de Martos a Santiago de Calatrava. Ocupa una extensión de 84 ha, con 5.394 árboles. Es un olivar plenamente productivo.



COORDENADAS UTM: X: 412780,07 Huso 30
Y: 4177059,93



Como anécdota, algunos de estos olivos fueron arrancados por necesidades energéticas durante la Guerra Civil española y fueron repuestos al acabar la contienda. Por eso, realmente el número de olivos centenarios asciende a 5.394, algunos de ellos verdaderas esculturas vivientes.

Fuente: Plan de Ordenación del territorio de la Aglomeración Urbana de Jaén. Anexo 3, Árboles y arboledas singulares. (pág.222).

Fotografía: www.martos.es

UP10 – CORTIJO DE LA DEHESILLA

INICIO: Km 23.9

ALTITUD MÁXIMA: 683 m

FIN: Km 27.7

ALTITUD MÍNIMA: 550 m

PENDIENTE: 5.1%

Dejamos atrás Martos y la Peña para dirigirnos hacia el sur por los campos olivareros. El recorrido hace un par de curvas que hace que veamos el Cortijo de la Dehesilla, que está situado en alto, como punto central de la unidad. Otros cortijos de referencia son el Viso y la Casería Baja, visibles al principio de la unidad. Cerca de este último podemos ver encinas testigo y una hilera de encinas y chaparros de lo que fue una dehesa. Con la última curva entramos en otra unidad.



VEGETACIÓN

USOS DEL SUELO

Áreas urbanas y residenciales:

Áreas industriales de servicios:

Áreas de uso agrario: Predomina el olivar.

Vías de comunicación: JA-3308 (K1-4.5). Camino del Monte y Camino de Los Allozos.

HIDROLOGÍA

Arroyo del Mímbrre



TIPOLOGÍAS DE PAISAJE

RELIEVES ONDULADOS DE OLIVAR EN MONTAÑA BAJA

LADERAS DE INCL. MEDIA CON ENCINAS EN MONT. MEDIA

CERROS DE OLIVAR EN MONTAÑA MEDIA

LADERAS SUAVES DE OLIVAR EN MONTAÑA MEDIA

LADERAS DE INCL. MEDIA DE OLIVAR EN MONTAÑA MEDIA

URBANIZACIONES AGRICOLA-RESIDENCIAL EN MONTAÑA MEDIA

ELEMENTOS SINGULARES

SI

NO

UP11 – CORTIJOS DE LA MUELA

INICIO: Km 27.7

ALTITUD MÁXIMA: 632 m

FIN: Km 28.8

ALTITUD MÍNIMA: 420 m

PENDIENTE: 4 %

Esta unidad de paisaje es característica por la gran amplitud visual que existe al suroeste, debido a la combinación de lomas y depresiones por el paso de arroyos. El más llamativo es el Arroyo del Salado. Por otro lado, observamos blancas cortijadas como la de La Muela, que hace referencia al relieve donde se alza, o Los Calvos, que sobresale en la lejanía del horizonte.



VEGETACIÓN

Formaciones riparias

Tres pequeñas zonas: una de pastizal, otra de matorral denso y otra de matorral disperso.

USOS DEL SUELO

Áreas urbanas y residenciales:

Áreas industriales de servicios:

Áreas de uso agrario: Predomina el olivar.

Vías de comunicación: JA-3308 (K4.5- K6.5). Camino del Monte, Camino Peñaflor, Camino de Bobadilla a Martos y Camino de Los Allozos. Vereda de Pastrana. Cañada Real de las Torres y Cañada Real del Camino de Granada.

HIDROLOGÍA

Arroyo del Mimbres

Arroyo del Salado

Arroyo de las Ánimas

Barranco de las Salinas



TIPOLOGÍAS DE PAISAJE

LADERAS SUAVES Y DE INCLINACIÓN MEDIA DE OLIVAR EN MONTAÑA BAJA

LADERAS MUY PENDIENTES DE MATORRALES DENSOS EN VALLE MEDIO

LADERAS SUAVES Y LADERAS DE INCL. MEDIA DE OLIVAR EN VALLE MEDIO

CERRO DE OLIVAR Y URBANIZACIÓN AGRICOLA-RESIDENCIAL EN VALLE MEDIO

RELIEVES ONDULADOS DE OLIVAR Y URBANIZACIONES AGRICOLAS-RESIDENCIALES EN VALLE MEDIO

ELEMENTOS SINGULARES

SI

NO

UP12 – CASA DEL CHINCHE

INICIO: Km 28.8

FIN: Km 30.5

ALTITUD MÁXIMA: 649 m

ALTITUD MÍNIMA: 440 m

PENDIENTE: 4.2 %

Esta unidad está atravesada por la autovía, que pasaremos por una pasarela. Dejamos al margen derecho la Casa del Chinche, que volveremos a ver después, junto con una balsa. Además, al suroeste, la depresión en el manto continuo de olivar originado por el Arroyo del Salado, que es a parte, la frontera con otra unidad. Con la entrada en una curva, acaba esta unidad paisajística.



VEGETACIÓN

Formaciones riparias

USOS DEL SUELO

Áreas urbanas y residenciales:

Áreas industriales de servicios:

Áreas de uso agrario: Predomina el olivar.

Vías de comunicación: Autovía A-316 (K8-K89.5). Vereda de Pastrana.

HIDROLOGÍA

Arroyo del Salado

Barranco del Guarro

Balsa



TIPOLOGÍAS DE PAISAJE

LADERAS SUAVES Y LLANURAS DE OLIVAR EN MONTAÑA BAJA

LADERAS SUAVES DE OLIVAR EN VALLE MEDIO

LADERAS SUAVES DE ENCINAS TESTIGO EN MONTAÑA BAJA

LADERA SUAVE CON Balsa EN MONTAÑA BAJA

RELIEVES ONDULADOS CON URBANIZACIONES AGRICOLAS-RESIDENCIALES EN VALLE MEDIO

ELEMENTOS SINGULARES

SI

NO

UP13 – ARROYO DEL SALADO

INICIO: Km 30.5

ALTITUD MÁXIMA: 708 m

FIN: Km 34.8

ALTITUD MÍNIMA: 480 m

PENDIENTE: 10.7 %

En esta zona de depresión del Arroyo del Salado por donde transcurre la Vía Verde, aparecen cerrillos en cuyas cimas, el olivar deja paso al matorral, por lo que es impactante visualmente ver esta verde vegetación natural y por ser diferente esta zona de otras de olivar. Vemos el cauce con agua del Arroyo del Salado junto con algunas manchas de encinas. La Vía Verde quedará encajada entre montañas lo que significará el fin de esta unidad.



VEGETACIÓN

Matorrales densos

Matorrales dispersos

Formaciones arboladas de quercíneas con matorral

Formaciones riparias

Una zona de pastizales

USOS DEL SUELO

Áreas urbanas y residenciales: Cortijo de Vista Alegre.

Áreas industriales de servicios:

Áreas de uso agrario: Predomina el olivar. Una zona de cultivos con espacios de vegetación natural

Vías de comunicación: Camino del Romeral, Camino del Castillejo de Belda y Camino de Rompeserones. Vereda Real.

HIDROLOGÍA

Arroyo del Salado

Arroyo del Higuero

Balsa



TIPOLOGÍAS DE PAISAJE

CERROS DE OLIVAR CON MATORRALES EN MONTAÑA BAJA

VEGETACIÓN DE RIO EN VALLE MEDIO

LADERAS SUAVES, MEDIAS Y MUY PENDIENTES DE OLIVAR EN VALLE MEDIO

LLANURAS DE OLIVAR EN TALWEG

CIMAS DE MATORRAL DENSO EN VALLE MEDIO

URBANIZACIONES AGRICOLAS-RESIDENCIALES EN M.BAJA Y VALLE MED.

ELEMENTOS SINGULARES

SI

NO

- Viaducto sobre Arroyo del Salado
- Viaducto sobre Arroyo del Higueral
- Cerro Atalaya
- Cerros con matorrales

VIADUCTO DEL ARROYO DEL SALADO

El viaducto tiene una longitud de 208.70 m y una profundidad máxima de 50 m. El proyecto fue realizado por los ingenieros Delapierre y Alessandre y construido por los franceses Dayde y Pillé, en 1890. Posee una estructura metálica reticular ensamblada con remaches. Dispone de dos vigas rectas de celosía, de 6.6 m de canto, apoyadas sobre estribos y pilas de sillería caliza de planta rectangular.



COORDENADAS UTM: X:411346.22 Huso 30
Y: 4169809.16



Es de tres luces, siendo las dos laterales simétricas. La rasante está incluida dentro de la estructura metálica y protegida por barandilla de perfiles metálicos, superpuesta a la estructura. Presenta una protección de piedra a los márgenes de 10 m.

Fuente y fotografía: Señalización de la Vía Verde del Aceite. Fundación de los Ferrocarriles Españoles.

VIADUCTO SOBRE EL ARROYO DEL HIGUERAL

El viaducto tiene una longitud de 133.60 m y una profundidad estimada de 20 m. El proyecto fue realizado por los ingenieros Delapierre y Alessandre y construido por los franceses Dayde y Pillé, en 1890. Posee una estructura metálica reticular ensamblada con remaches. Sus dos pilas lo dividen en dos vanos laterales de 40 m y uno central de 50 m, reforzado sobre pilastras y pilares de sillería caliza de alta calidad.



COORDENADAS UTM: X:411346.22 Huso 30
Y: 4169809.16



La rasante es superior protegida por barandilla de perfiles metálicos, presentando una protección de obra de piedra de 10, a ambos márgenes. El Arroyo del Higueral o del Higuérón transcurre desde las proximidades de Cerro Quemado y Cagasebo hasta 500m más al norte del viaducto, donde se une al Arroyo del Salado.

Fuente y fotografía: Señalización de la Vía Verde del Aceite. Fundación de los Ferrocarriles Españoles.

CERRO ATALAYA

El Cerro Atalaya está situado al suroeste de la ciudad de Martos, formando, junto con otros cerros contiguos de más de 700m de altura, un bloque visual que sobresale entre la Peña de Martos y la Vía Verde del Aceite. Está protegido con la figura de BIC. Se puede apreciar en su recorrido en el Viaducto del Arroyo Salado, en sentido Estación de Vado Jaén hacia Estación de Martos. El propio cerro mide 702m y está flanqueado por el camino del Castillejo de Belda, a su izquierda, y por el camino de Rompeserones, a su derecha. Como se puede ver en un antiguo mapa, de la Vereda Real sale una senda hacia el cerro, llamada Senda Atalaya. Geológicamente, está formado por margas del Mioceno.



COORDENADAS UTM: X: 413645.02 Huso 30
Y: 4172838.36



Como el mismo topónimo indica, hay un yacimiento arqueológico en el cerro, que fue asentamiento en época íbera y romana. En la parte más alta del mismo se conservan restos de un torreón medieval de planta circular muy deteriorado, y algunos restos de estructuras mal definidas. Entre los materiales aparecen cerámicas ibéricas, terra sigillata, cerámicas comunes y algunos elementos vidriados.

Fuente:

-Base de datos Patrimonio Inmueble de Andalucía. Martos. Instituto Andaluz de Patrimonio Histórico.

-Instituto Tecnológico Geominero de España. “Mapa geológico de España 1:50.000 de Martos”. 1991.

Fotografía del autor.

CERROS CON MATORRALES

En las proximidades del Arroyo Salado, tanto en el margen derecho, como en el izquierdo, aparecen llamativos cerrillos, cuyas cimas están cubiertas de matorrales. Son partes bajas de campiña donde las zonas que no son cubiertas por el cultivo del olivar, son cubiertas por isletas de vegetación, situadas en las cimas de las pequeñas lomas y cerros, donde aparecen retazos degradados de encinar con retamas y tomillos. Se puede diferenciar entre el margen izquierdo del arroyo, donde predominan los matorrales dispersos en colinas de alturas comprendidas entre los 520 y 580 m, y el margen derecho, con matorrales densos, mucho más próximos entre sí y con alturas comprendidas entre los 660 y 715 m de altura.



COORDENADAS UTM: X: 411168.58 Huso 30
Y: 4170714.67



Geológicamente, son calizas y dolomías del Triásico, perteneciente al Complejo Caótico Subbético, que prácticamente, se inicia en esta región y que se caracteriza por una red fluvial encajada en éste, debido al levantamiento de los relieves Subbéticos.

Fuente:

-Nieto, L.M. et al. (2009). “La Vía Verde del Aceite (provincia de Jaén, S de España): una ruta para el geoturismo y el arqueoturismo”. (pág.353).

-Instituto Tecnológico Geominero de España. “Mapa geológico de España 1:50.000 de Martos”. 1991. Fotografía del autor.

UP14 – ANTIGUA ESTACIÓN VADO-JAÉN

INICIO: Km 34.8

ALTITUD MÁXIMA: 602 m

FIN: Km 37.8

ALTITUD MÍNIMA: 460 m

PENDIENTE: 7.2 %

Atravesamos lo que antiguamente fue la estación de tren de Vado Jaén, ahora zona recreativa o de descanso con árboles ornamentales. Antes de esta zona, hemos podido observar el olivar con el Cortijo de la Loma de las Pilas y la hendidura por donde discurre el Arroyo del Salado. Finalmente, veremos la autovía entre olivos y algunas encinas testigo en torno a ella.



VEGETACIÓN

Formaciones riparias

USOS DEL SUELO

Áreas urbanas y residenciales:

Áreas industriales de servicios:

Áreas de uso agrario: Predomina el olivar.

Vías de comunicación: Carretera JV-2214 (K1). Autovía A-316 (K88.5-K91).

HIDROLOGÍA

Arroyo del Salado

Balsa



TIPOLOGÍAS DE PAISAJE

RELIEVES ONDULADOS DE OLIVAR EN VALLE MEDIO

LLANURAS DE OLIVAR EN VALLE MEDIO

URBANIZACIONES AGRÍCOLAS-RESIDENCIALES EN VALLE MEDIO

LLANURAS CON RESTOS DE ENCINAR EN VALLE MEDIO

LADERAS SUAVES Y DE INCL. MEDIA DE OLIVAR EN VALLE MEDIO

ELEMENTOS SINGULARES

SI

NO

- Antigua Estación de tren Vado-Jaén

ANTIGUA ESTACIÓN DE TREN VADO-JAÉNCOORDENADAS UTM: X: 408574.04 Huso 30
Y: 4169437.91

Está ubicada a mitad de vía entre Martos y Alcaudete. Fue construida en 1891, junto con las de Martos y Alcaudete, aunque arquitectónicamente se parece a las estaciones de Torredelcampo. Es la décima estación en el trayecto desde Linares-Puente Genil.



Está construida en un terreno de perfiles más suaves. En estos predios es donde se ubicó la solitaria estación de Vado-Jaén (Km 37). Lejos de cualquier núcleo urbano (a más de 7 km el más próximo), su creación se justificó sólo para facilitar un punto de cruce a los trenes. Actualmente, fue reformada y acondicionada como área de descanso de la Via Verde.

Fuente: V.V. del Aceite. Fundación de Ferrocarriles Españoles. (pág. 6).

Fotografía del autor.

UP15 – LLANO RAPADO

INICIO: Km 37.8

FIN: Km 40.1

ALTITUD MÁXIMA: 719 m

ALTITUD MÍNIMA: 500 m

PENDIENTE: 5.1 %

Empieza este tramo cuando la Vía Verde va paralela a la autovía, dejando al noroeste la zona conocida como Llano Rapado y el cortijo con el mismo nombre. Al girar en la curva, entramos en una recta donde podemos empezar a ver en el horizonte la Sierra de la Caracolera y el Pico Ahílo. Al este, tras una elevación de olivar, observamos dos picos que nos marcan el límite visual de la unidad, que acaba al tomar otra curva.



VEGETACIÓN

Varias zonas de formaciones arboladas de quercíneas con matorral

Varias zonas de matorrales dispersos y pastizales

Formaciones riparias

Una zona de formaciones densas de coníferas y otra zona de matorral denso

USOS DEL SUELO

Áreas urbanas y residenciales:

Áreas industriales de servicios:

Áreas de uso agrario: Predomina el olivar. Una zona de cultivos con espacios de vegetación natural.

Vías de comunicación: Carretera JV- 2235 (K91-K93). Autovía A-316 (K91-K92.5). Camino del Castillejo de Belda.

HIDROLOGÍA

Río Víboras

Balsa



TIPOLOGÍAS DE PAISAJE

LADERAS SUAVES DE OLIVAR EN MONTAÑA BAJA Y EN VALLE MEDIO

LADERAS DE INCL. MEDIA DE OLIVAR EN M. BAJA

CIMAS ARISTADAS DE MATORRALES DENSOS EN MONTAÑA MEDIA Y BAJA

URBANIZACION AGRICOLA-RESIDENCIAL EN MONTANA MEDIA

ELEMENTOS SINGULARES

SI

NO

UP16 – SIERRA DE LA CARACOLERA Y AHÍLLO

INICIO: Km 40.1

ALTITUD MÁXIMA: 1325 m

FIN: Km 42.8

ALTITUD MÍNIMA: 440 m

PENDIENTE: 13 %

Lo primero que observamos es la Torre de la Víbora, al este. Continuamos por una gran recta, viendo Venta Pantalones, alzándose sobre el valle del río Víboras y en la antigua carretera nacional. El olivar está situado en los relieves serranos, en las inmediaciones de la Sierra de la Caracolera y Ahílo al este, compartiendo espacios con densos matorrales en altura. Entramos en el término municipal de Alcaudete y cruzamos el viaducto metálico sobre el río, viendo bajo nuestra el puente medieval y el cauce, con espacios en tonos verdes.



VEGETACIÓN

Formaciones arboladas de quercíneas con matorral

Matorrales dispersos y matorrales densos

Formaciones arboladas densas de coníferas, de quercíneas, y formaciones de coníferas con matorral.

Formaciones riparias

Pequeñas zonas de pastizales y Espacios abiertos con vegetación escasa

USOS DEL SUELO

Áreas urbanas y residenciales: Venta de los Pantalones. Cortijo de Vado Jaén.

Áreas industriales de servicios: Mina de la Esperanza

Áreas de uso agrario: Predomina el olivar. Cultivos con espacios de vegetación natural.

Vías de comunicación: Carretera JV- 2235 (K93-K97). Autovía A-316 (K93-K96). Carretera JV-2232 (K1.5-K3).

Cañada Real de Fuente Amuña. Vereda de Zahorda.

HIDROLOGÍA

Río Víboras

Balsa



TIPOLOGÍAS DE PAISAJE

LADERAS SUAVES, DE INCL. MEDIA Y MUY PENDIENTES DE OLIVAR EN MONTAÑA BAJA, MEDIA Y VALLE MEDIO.

LADERAS MUY PENDIENTES DE QUERCÍNEAS Y MATORRALES EN MONTANA BAJA Y CIMAS REDONDEADAS EN MONTAÑA MEDIA

VEGETACION DE RIO Y CAUCE EN VALLE MEDIO URBANIZACIONES AGRICOLAS-RESIDENCIALES EN VALLE MEDIO Y TALWEG

LADERAS MUY PENDIENTES DE MATORRALES DISPERSOS EN VM CIMAS ARISTADAS CON ESPACIOS DE POCA VEG.(ALTA MONT)

ELEMENTOS SINGULARES

SI

NO

- Torre de la Víbora
- Sierra de la Caracolera y Cerro Ahílo
- Puente medieval sobre el río Víboras
- Viaducto sobre el río Víboras

TORRE DE LA VÍBORA

COORDENADAS UTM: X: 409459.29 Huso 30
Y: 4166596.04

El Castillo de Torrevíboras está protegido con la figura de BIC y se sitúa sobre un empinado cerro de 615 m de altura, entre la Sierra de la Caracolera y Las Casillas, con una fuerte pendiente hacia el río Víboras, sobre el cual se alza. En la parte alta, se conservan los restos de un castillo medieval de torres cuadradas. Como base de este castillo, aparecen restos de una posible fortificación cuadrada que podría identificarse como un recinto ibérico. En 1228 Fernando III entrega a la Orden la fortaleza de Martos con todos sus términos, incluido Víboras. Acabaría la concesión con la desamortización eclesiástica de Mendizábal en el siglo XIX. Se puede afirmar que este castillo, se configura como eje fundamental del camino que partiendo de Jaén, discurría hacia el sur, con destino a Granada.



Para cubrir el objetivo de la repoblación, la Orden de Calatrava, estructura el territorio en encomiendas. Una encomienda era una circunscripción asignada a un miembro de la institución para que la administrase económica y jurídicamente, a la vez que la defendía. Esta organización militar del espacio, responde a un modelo implantado por los musulmanes, por lo general antiguos Hisn islámicos: la evolución fonética de Bib-Bora, que en árabe andalusí significa Puerta de Bora (lugar de acceso a la antigua ciudad turdetana de Bora, localizada en el Cerro de San Cristóbal).

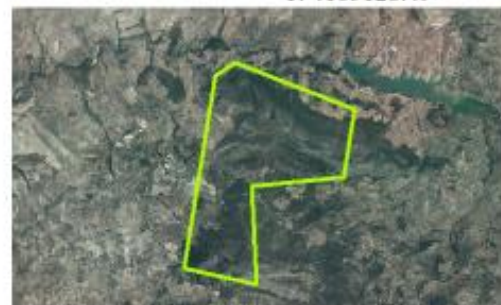
Fuente:

- Base de datos Patrimonio Inmueble de Andalucía. Alcaudete. Instituto Andaluz de Patrimonio Histórico.
- Castillo Armenteros, J.C.y Castillo Armenteros J.L. (2003). “La organización militar de la Orden de Calatrava en el Alto Guadalquivir a través de las investigaciones arqueológicas”. (pp. 184 y 186).
- Fotografía del autor.

SIERRA DE LA CARACOLERA Y CERRO AHILLO

COORDENADAS UTM: X: 409467.71 Huso 30
Y: 4165128.49

La Sierra de la Caracolera se sitúa en el margen izquierdo del río Víboras, entre este y el arroyo del Ahillo, sirviendo como divisoria entre los términos municipales de Martos y Alcaudete. Su altura más alta corresponde a 1325 m. Está constituida por materiales jurásicos, pertenecientes al Dominio Subbético externo y consistentes en calizas y dolomías. El rasgo más importante de este relieve es que se trata de una ventana tectónica de rocas Jurásicas rodeada por afloramientos del Complejo Caótico Subbético. El uso principal de estas sierras es el forestal y sus aprovechamientos derivados. Están protegidas como Complejo Serrano por el Plan Especial de Protección del Medio Físico de la Provincia de Jaén.



La Sierra de Ahillo está situada al este de Alcaudete y corresponde, geológicamente, a afloramientos calizo-dolomíticos jurásicos. Los materiales que la constituyen pertenecen al Dominio Subbético externo. Tiene como altura máxima al Cerro Ahillo y vértice geodésico de 1452 m. Predomina la vegetación de coníferas (replantación de pino carrasco) y diversos matorrales.

- Fuente: -Nieto, L.M. et als. (2009). “La Vía Verde del Aceite: una ruta para el geoturismo y el arqueoturismo”. (pp. 349 y 354).
- Plan Especial de Protección del Medio Físico y Catálogo de la Provincia de Jaén. (2007). (pág. 119).
- Acuíferos de Ahillo-Caracolera (1997). Atlas Hidrogeológico de la provincia de Jaén. (pp. 63-65). Fotografía del autor.

VIADUCTO SOBRE EL RÍO VÍBORAS

El puente sobre el río Víboras es un viaducto metálico con 4.5 metros de ancho, situado en el km 42 de la Vía Verde sobre el río Víboras. Se localiza en el término municipal de Alcaudete. El viaducto tiene una longitud 224.15 metros y una profundidad estimada de 80 m. El proyecto fue realizado por los ingenieros Delapierre y Alessandre y construido por los franceses Dayde y Pillé, en 1890.



COORDENADAS UTM: X: 404493.88 Huso 30
Y: 4166080.44



Posee una estructura metálica reticular ensamblada con remaches, se apoya sobre dos pilares de sillería caliza de alta calidad. Es de trayectoria recta y las luces de los tramos son, respectivamente, 73,6, 76,9 y 73,6 m.

Fuente: Señalización de la Vía Verde del Aceite. Fundación de los Ferrocarriles Españoles

Fotografía: www.wikiloc.com

PUENTE MEDIEVAL SOBRE EL RÍO VÍBORAS

El puente medieval se encuentra situado en el paraje natural conocido como “el Pontón”, en el término municipal de Alcaudete, constituyendo un claro ejemplo de arquitectura civil, destinado a salvar el encajonado curso del río. El puente mide 7.50 m de alto y una anchura de 9 m. La bóveda tiene 3.20m de ancho lo que le permite desarrollar una calzada de 2.20 m, construida con cantos rodados de mediano tamaño y delimitados por un pretil. El puente es de bóveda de medio punto con sillares de arenisca y compuesto por dos pilas o estribos construidos con sillares de piedra caliza.



COORDENADAS UTM: X: 404643.86 Huso 30
Y: 4166100.62



El puente fue importante en la antigua ruta Tucci-Sonsotingi (Martos-Alcaudete). Su construcción se remonta a época romana, y serían remodelados en tiempos medievales. Su originalidad radica en la conservación de un tramo de la antigua calzada que se dirige hacia el noroeste, posiblemente hacia otro puente, para atravesar el río Salado. El actual puente fue restaurado en 2001. Relacionado con lo anterior, existen dos yacimientos ibero-romanos en su entorno, además de la Cañada Real de Fuente Amuña y la Vereda de Zahorda.

Fuente:

-Señalización de la Vía Verde del Aceite. Fundación de los Ferrocarriles Españoles

-Bonilla Martos, A.L. (2005) “Poblamiento y territorio en el Suroeste de la provincia de Jaén en época romana.

Fotografía del autor.

UP17 – RÍO VÍBORAS Y BARRANCO DEL VALLE

INICIO: Km 42.8

ALTITUD MÁXIMA: 781 m

FIN: Km 45.6

ALTITUD MÍNIMA: 410 m

PENDIENTE: 11.8 %

Una vez entramos en la cantera de balasto de la Muela, se da por iniciada esta unidad, en la que la Vía Verde transcurre paralelamente al río Víboras. En las inmediaciones de este, se observan numerosas casas y cortijos. Pasamos por dos viaductos metálicos y por una antigua casa ferroviaria. Al sureste, podemos ver el pico Ahílo y al norte, el pueblo de la Bobadilla y la Sierra Llorosa, ambas levantándose sobre el Barranco del Valle.



VEGETACIÓN

Matorrales densos y matorrales dispersos

Formaciones riparias

Pastizales

Formaciones arboladas de quercíneas con matorral y arboladas densas de coníferas

USOS DEL SUELO

Áreas urbanas y residenciales: Bobadilla

Áreas industriales de servicios: Empresa de suministros agrícolas. Escombrera o vertedero. Cantera de la Muela.

Áreas de uso agrario: Predomina el olivar. Mosaico de cultivos en secano y regadío. Otros cultivos leñosos y mosaicos de herbáceos y leñosos en secano. Cultivos con espacios de vegetación natural. Cultivos herbáceos en secano.

Vías de comunicación: Carretera JV- 2235 (K93-K97). Autovía A-316 (K96-K98.5). Carretera JV-2233 (K2-K5). Carretera JV-2232 (K5-K7). Cañada real de la Tejera a Martos. Cañada Real de Fuente Amuña.

Cañada Real de Fuente Amuña. Vereda de Zahorda.

HIDROLOGÍA

Río Víboras

Arroyo de Villodres

Barranco del Valle

Arroyo del Chaparral y Esponela



TIPOLOGÍAS DE PAISAJE

ESPACIOS CON VEG. ESCASA (CANTERA) EN VALLE MEDIO

CIMAS ALOMADAS DE MATORRALES EN VALLE MEDIO

LADERAS DE INCL. MEDIA Y MUY PENDIENTES DE OLIVAR EN VALLE MEDIO

VEGETACIÓN DE RÍOS EN VALLE MEDIO

TEJIDO URBANO, URBANIZACIONES AGRICOLA-RESIDENCIALES EN VALLE MEDIO EN VALLE M.

LADERAS MUY PENDIENTES DE QUERCINEAS

ELEMENTOS SINGULARES

SI

NO

- Cantera de balasto la Muela
- Viaducto sobre Arroyo del Chaparral
- Viaducto sobre Arroyo Esponela

CANTERA DE BALASTO DE LA MUELA

La cantera de la Muela, con una extensión de aproximadamente 20.000 metros cuadrados, y ubicada a pie de vía, en el término municipal de Alcaudete, se utilizó durante décadas para extraer el balasto utilizado en la construcción y mantenimiento de la línea férrea Linares-Puente Genil. La etimología deriva de la palabra inglesa "ballast" (lastre).



COORDENADAS UTM: X: 404527.12 Huso 30
Y: 4165801.74



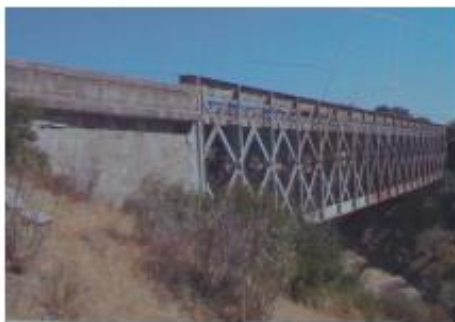
Se denomina balasto a la piedra triturada que se extiende sobre la explanación de la vía para asentar sobre ella y sujetar las traviesas que soportan los carriles. Su objetivo es además proporcionar una base drenante y elástica para mantener la alineación de la vía frente a procesos de dilatación. Se obtiene por trituración de las rocas sanas.

Fuente: Señalización de la Vía Verde del Aceite. Fundación de los Ferrocarriles Españoles.

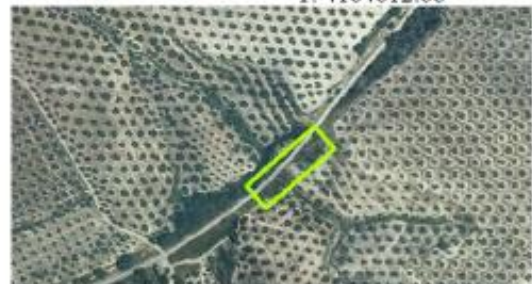
Fotografía del autor.

VIADUCTO SOBRE EL ARROYO DEL CHAPARRAL

El viaducto tiene una longitud de 70 m y una profundidad estimada de 20 m. El proyecto fue realizado por los ingenieros Delapierre y Alessandre y construido por los franceses Dayde y Pillé, en 1890. Posee una estructura metálica reticular ensamblada con remaches, se apoya sobre pilastras y pilares de sillería caliza de alta calidad. Es de trayectoria recta con tendido ferroviario en curva, por lo que es más ancho que los demás puentes de hierro del ferrocarril (5m).



COORDENADAS UTM: X: 403495.13 Huso 30
Y: 4164612.68



La rasante está incluida dentro de la estructura metálica, con la protección superpuesta de una barandilla de perfiles metálicos. Este viaducto sobresale por el tamaño de la sección de su estructura resistente, presentando una protección en obra de piedra de 10 m a ambos márgenes.

Desde el viaducto podemos observar la Venta del Chaparral, cercana al arroyo del mismo nombre. El arroyo del Chaparral surge 600 metros más al norte del viaducto, procedente del río Víboras.

Fuente y fotografía: Señalización de la Vía Verde del Aceite. Fundación de los Ferrocarriles Españoles.

VIADUCTO SOBRE ARROYO DE LA ESPONELA

COORDENADAS UTM: X: 402705.8 Huso 30
Y: 4164293.94

El viaducto tiene una longitud de 70 m y una profundidad estimada de 20 m. El proyecto fue realizado por los ingenieros Delapierre y Alessandre y construido por los franceses Dayde y Pillé, en 1890. Posee una estructura metálica reticular ensamblada con remaches, se apoya sobre pilastras y pilares de sillería caliza de alta calidad.



La rasante está incluida dentro de la estructura metálica resistente, con barandilla estándar superpuesta a la estructura lateral. Presenta una protección en obra de piedra, de 10 metros a ambos lados.
El arroyo Esponela surge 600 metros más al norte del viaducto, procedente del río Viboras. Finaliza en el paraje conocido como Los Montoncillos arroyo abajo.

Fuente y fotografía: Señalización de la Vía Verde del Aceite. Fundación de los Ferrocarriles Españoles.

UP18 – SIERRA DE ORBES, LLOROSA Y TORRE MAESTRA

INICIO: Km 45.6

FIN: Km 48.1

ALTITUD MÁXIMA: 819 m

ALTITUD MÍNIMA: 400 m

PENDIENTE: 9.1 %

Tras pasar el cortijo de la Dehesilla, entramos en una zona donde, sin abandonar el olivar, observamos al noroeste la Sierra Llorosa y el pueblo de Noguerones, ya que tenemos gran amplitud visual. Al sureste, pendientes cerros de olivar y la cima de la Torre Maestra. Más adelante, continuamos por una recta hasta llegar a los Apartamentos rurales de la Vía Verde y al sur, Sierra de Orbés. Como tramo final de la unidad, llegamos a la antigua estación de tren de Alcaudete y cruzamos la autovía.



VEGETACIÓN

Matorrales densos y matorrales dispersos

Formaciones arboladas densas de coníferas y formaciones de coníferas con matorral

Formaciones riparias

Formaciones densas de eucaliptos

Pequeñas zonas de pastizales y formaciones arboladas de quercíneas con matorral

Espacios abiertos con vegetación escasa

USOS DEL SUELO

Áreas urbanas y residenciales: pueblo de Noguerones. Hotel de la Vía Verde.

Áreas industriales de servicios: Áreas alteradas por actividades extractivas: mina de yeso y mina de Torre Maestra

Áreas de uso agrario: Predomina el olivar. Mosaico de cultivos en secano y regadío. Otros cultivos leñosos y mosaicos de herbáceos y leñosos en secano. Cultivos con espacios de vegetación natural.

Vías de comunicación: Carretera JA- 4309 (K1-K7). Autovía A-316 (K98.5-K102). Carretera JA-4308 (K2-K3) Carretera JV-2232 (K5-K7). Cañada real de la Tejera a Martos. Camino de Alcaudete.

HIDROLOGÍA

Río Víboras

Arroyo de Royaguazar

Balsa



TIPOLOGÍAS DE PAISAJE

LADERAS SUAVES, MEDIAS Y MUY INCL DE OLIVAR EN VALLE M. TEJIDO URBANO EN VALLE Y URB. AGRIC-RESID. EN VALLE M.

LADERAS MUY INCLINADAS DE MATORRALES EN TALWEG CIMAS ALOMADAS DE MATORRAL LADERAS INCL. MEDIA DE PINAR

CIMA CON AREA DEGRADADA POR ACT. EXTRACTIVAS EN M.M. LLANURAS DE PINAR EN VALLE VEGETACION DE RIO EN V.

ELEMENTOS SINGULARES

SI

NO

- Antigua Estación de Alcaudete
- Sierra de Orbés
- Sierra Llorosa

ANTIGUA ESTACIÓN DE TREN DE ALCAUDETE

El edificio de la antigua estación de tren de Alcaudete-Fuente de Orbe está en el kilómetro 48 de la Vía Verde del Aceite y situada a 50 km de Jaén y a 60 Km de Puente Genil. Está construida a finales del siglo XIX. Además, junto a la estación, quedan restos de elementos ferroviarios, como un depósito de agua, cargaderos y un antiguo almacén, actualmente reformado.



COORDENADAS UTM: X: 400901.79 Huso 30
Y: 4163109.41



El antiguo edificio estaba pintado de color ocre y verde. Era de una planta y se situaba en el paraje cercano a la localidad de Alcaudete, conocido como Fuente del Orbe. Actualmente, este espacio está dedicado como una gran zona de descanso, incluso hay olivos ornamentales de todas sus variedades.

Fuente: Señalización de la Vía Verde del Aceite. Fundación de los Ferrocarriles Españoles.

Fotografía del autor.

SIERRA DE ORBES Y TORRE MAESTRA

La Sierra de Orbes y la Torre Maestra son dos relieves que nos marcan el límite visual al sur y sureste de esta unidad. Ambas son las primeras unidades del subbético que vemos conforme venimos por la vía verde desde la provincia de Córdoba, formadas por dolomías y calizas del Jurásico. Están situadas al noroeste del municipio de Alcaudete. La Sierra de Orbes tiene una altura máxima de 795 metros y está protegida como Complejo Serrano por el Plan Especial de Protección del Medio Físico de la Provincia de Jaén. Conforme miramos desde la vía verde, vemos cerros de menor altura en su base como el Cerro de los Rulos de 648 m. Predominan las formaciones arboladas de coníferas (pino carrasco de repoblación) y con matorral conforme ascendemos en altura.



COORDENADAS UTM: Sierra de Orbes Torre Maestra
X: 401592.64 X: 403781.41
Y: 4161870.77 Y: 4162359.31



También como vegetación natural, pastizal de montaña. La Torre Maestra tiene una altura de 819 metros y es fácil de reconocer ya que su ladera este está alterada por actividades extractivas, es decir, una cantera. En cuanto a vegetación, predominan los matorrales, de forma más densa en la cara norte.

Fuente: Mapa de Usos y Coberturas Vegetales del Suelo de Andalucía, 2007.

Fotografía del autor.

SIERRA DE LA LASTRA Y SIERRA LLOROSA

COORDENADAS UTM: Sierra de la Lastra Sierra Llorosa
 X: 396898.47 X: 398341.07
 Y: 4167781.25 Y:4166559.56

Sierra Llorosa y Sierra de la Lastra se encuentran al norte de la unidad, marcando, esta última el límite visual al noroeste. Ambas pertenecen al Complejo Caótico Subbético. La sierra Llorosa tiene una máxima altura de 596 metros, mientras que la Sierra de la Lastra posee 594 metros de altura en el Cerro del Lobo. Entre ambas sierras hay casi una continuidad a través de los diversos cerros existentes como Cerro Cerrajón. Sierra de la Lastra se alza entre la confluencia del río Viboras con el Embalse de Vadomojón, a la altura del pueblo de Noguerones.



Sierra Llorosa se levanta sobre le río Viboras y podemos ver en ella diversa vegetación como formaciones arboladas de quercíneas con matorral en su cima oriental. Debajo de ésta, matorrales dispersos. En la parte baja, pegando al río Viboras, otros cultivos leñosos y mosaicos de herbáceos y leñosos en secano. Por otro lado, en la cima occidental predominan los matorrales densos y en esta ladera, formaciones arboladas de coníferas.

Fuente: Mapa de Usos y Coberturas Vegetales del Suelo de Andalucía, 2007.

Fotografía del autor.

UP19 – LAGUNA HONDA

INICIO: Km 48.1

ALTITUD MÁXIMA: 525 m

FIN: Km 50.2

ALTITUD MÍNIMA: 390 m

PENDIENTE: 11%

Dejamos atrás la Sierra de Orbes y nos adentramos en el paraje de la Reserva Natural de Laguna Honda donde observamos la laguna con su fauna y flora, en unos suelos más arcillosos como apreciamos por el color de la tierra. La Vía Verde del Aceite en esta unidad, es atravesada por un camino que es la Cañada Real de la Tejera a Martos. Mirando al norte podemos ver la cantera de yeso que actúa como cerramiento visual real, pero se ha decidido incluir a las lagunas del Chinche y Tumbalagraja, que están situadas detrás de la cantera, por su valor medioambiental.



VEGETACIÓN

Varias zonas de matorrales dispersos y una zona de matorral denso

Pastizales

Espacios abiertos con vegetación escasa

USOS DEL SUELO

Áreas urbanas y residenciales: Zona residencial-cortijada

Áreas industriales de servicios: Cantera de yeso

Áreas de uso agrario: Predomina el olivar. Una zona de cultivos con vegetación natural.

Vías de comunicación: Autovía A-316 (K101-K102). Carretera JA-4309 (K1-K3). Cañada Real de la Tejera.

HIDROLOGÍA

Laguna Grande

Laguna del Chinche

Laguna de Tumbalagraja



TIPOLOGÍAS DE PAISAJE

CERROS DE OLIVAR Y CIMAS DE MATORRALES EN VALLE MEDIO LADERAS SUAVES Y LLANURAS DE OLIVAR EN VALLE MEDIO

LAGUNA ENDORREICA EN VALLE MEDIO LLANURA CON ESPACIO CON ESCASA VEGETACION EN VALLE MEDIO

CERRO CON ACT. EXTRACTIVAS EN VALLE MEDIO

ELEMENTOS SINGULARES

SI

NO

- Reserva Natural Laguna Grande
- Reserva Natural Laguna del Chinche

RESERVA NATURAL LAGUNA HONDACOORDENADAS UTM: X: 399107.07 Huso 30
Y: 4161943,18

La Reserva Natural Laguna Honda, que fue declarada como tal en 1989, es una laguna esteparia endorreica de cuenco semicircular poco profundo con una superficie de casi 10.5 ha. Es declarada Zona Especial de Conservación (ZEC) en 2015 e incluida en la Red Natura 2000. Se enmarca en un área de topografía ondulada en la que destacan las elevaciones que bordean el sur de la laguna. Es hipersalina, su sustrato esta constituido por margas y yesos, con un alto porcentaje de arcillas de tonalidad rojiza y alto contenido en hierro. Se inunda con las primeras lluvias de otoño y tiene una pequeña cantidad de agua hasta primavera, lo que le hace ser una laguna estacional. Un pequeño arroyo procedente de la Sierra de Orbes aporte caudal hidrico.



La escasa vegetación perilagunar que la separa del olivar está dominada eneas, carrizos, juncos y en menor medida taraje. Las principales especies que se asientan en la Laguna Honda son aves acuáticas, aunque habría que diferenciar entre las que la utilizan como hogar habitual, de las que solo pasan algunos periodos o simplemente de paso o para reponer fuerzas en sus viajes migratorios. Podemos ver el ánade real, el flamenco, la focha, la malvasía, patos...etc.

Fuente:

-Señalización de la Vía Verde del Aceite. Fundación de los Ferrocarriles Españoles

-Fernández Escalante, E. Buil Gutiérrez, B. y Martínez Rubio, J. (2002). "Caracterización hidroquímica del agua de las lagunas de Alcaudete (Jaén), con objeto de determinar la relación entre las aguas subterráneas y el quimismo lagunar". En: Presente y futuro de las aguas subterráneas de la provincia de Jaén. (pág. 385).

-Laguna Honda. En: Caracterización ambiental de humedales en Andalucía. Documento completo 2005.

Fotografía del autor.

RESERVA NATURAL LAGUNA DEL CHINCHECOORDENADAS UTM: X: 398218.67 Huso 30
Y: 4163649.94

La laguna del Chinche se localiza, a unos 460 metros de altitud, en el extremo suroccidental de la provincia de Jaén. Está protegida como Reserva Natural desde 1989. Su cubeta es una suave depresión de fondo plano encajada entre relieves alomados, ocupados por olivar. Tiene una morfología alargada e irregular, con su eje mayor en dirección noroeste-sureste. Se alimenta exclusivamente por escorrentía superficial, ya que los materiales de su cuenca de drenaje son poco permeables. Desde un punto de vista litológico, este enclave húmedo se sitúa en la unidad conocida como Unidad Olitostromica, de edad Neógeno.



El funcionamiento hidrológico de esta laguna temporal fue alterado hace años por el drenaje de su cubeta a través de una red de canales perimetrales y transversales que condicionan su efimera y ocasional inundación en periodos excepcionalmente lluviosos.

La vegetación propia del humedal se compone de formaciones helofíticas, que ocupan áreas interiores del humedal. En la orilla de la laguna puede reconocerse un tarajal escasamente representado al que acompaña con frecuencia un juncal.

Fuente y fotografía: Laguna del Chinche. En: Caracterización ambiental de humedales en Andalucía. Documento completo. 2005.

UP20 – EMBALSE VADOMOJÓN Y RÍO GUADAJOZ

INICIO: Km 50.2

ALTITUD MÁXIMA: 585 m

FIN: Km 54

ALTITUD MÍNIMA: 370 m

PENDIENTE: 7.7 %

La Vía Verde bordea la Loma del Desgarradero, dejando a nuestros pies zonas bajas y todo el valle del río Guadajoz, que es contenido en el Embalse de Vadomojón. Por otro lado, tenemos amplitud visual hacia el noroeste, observando las zonas posteriores al Cerro Cabeza Grillos. Nuestro límite occidental va desde este último cerro hasta el Cortijo de las Peñuelas. A partir del viaducto metálico, parece existir mayor aridez y el olivar es sustituido por matorrales, en un terreno parecido a los badlands. Llegamos al viaducto que marca el límite con la provincia de Córdoba y finaliza la Vía Verde del Aceite, viendo abajo el agua y el valle del río Guadajoz.



VEGETACIÓN

Grandes zonas de matorrales dispersos y varias zonas de matorral denso

Formaciones riparias

Pastizales

Espacios abiertos con vegetación escasa

Áreas incendiadas

USOS DEL SUELO

Áreas de uso agrario: Predomina el olivar. Cultivos herbáceos en secano. Una zona de cultivos con vegetación natural.

Vías de comunicación: Vereda Marchiniega

HIDROLOGÍA

Embalse de Vadomojón

Río Guadajoz

Balsa



TIPOLOGÍAS DE PAISAJE

LADERAS MUY PENDIENTES DE MATORRALES DISPERSOS EN VALLE MEDIO

EMBALSE EN VALLE

LADERAS SUAVES CON CULTIVOS HERBÁCEOS EN SECANO EN VALLE MEDIO

CERROS CON CIMA DE MATORRALES EN VALLE

LADERAS SUAVES, MEDIAS Y MUY PENDIENTES DE OLIVAR EN VALLE Y VALLE M.

VEGETACION DE RIO EN TALWEG

LLANURAS CON ESPACIOS ABIERTOS DE VEG. ESCASA EN VALLE M.

PENDIENTES MUY INCLINADAS DE MATORRALES

ELEMENTOS SINGULARES

SI

NO

- Viaducto sobre el Arroyo del Desgarradero
- Viaducto sobre el Río Guadajoz

VIADUCTO SOBRE EL ARROYO DEL DESGARRADEROCOORDENADAS UTM: X: 397946.37 Huso 30
Y: 4161944.35

En el Km 52 el viaducto cruza el barranco del Desgarradero. Este puente tiene una longitud de 83 m con dos luces o tramos metálicos. El proyecto fue realizado por los ingenieros Delapierre y Alessandre y construido por los franceses Dayde y Pillé, en 1890. Posee una estructura metálica reticular ensamblada con remaches y se apoya sobre pilastras y pilares de sillería caliza de alta calidad. La rasante está incluida dentro de la estructura metálica resistente, con barandilla superpuesta a la estructura lateral.



En esta zona, llamada El Desgarradero, la vía verde traza dos profundas curvas en torno a la Loma de Desgarradero. La loma está formada por diversas alturas comprendidas entre 460 y 480 metros. Estas curvas nos permiten apreciar desde la vía verde el viaducto en toda su extensión. A partir de aquí, el olivar va dejando paso al matorral y a algunas zonas de pastos.

Fuente: Señalización de la Vía Verde del Aceite. Fundación de los Ferrocarriles Españoles. Fotografía del autor.

VIADUCTO SOBRE EL RÍO GUADAJOZCOORDENADAS UTM: X: 396733.92 Huso 30
Y: 4160720.49

El viaducto tiene una longitud de 199 m y una profundidad estimada de 50 m. El proyecto fue realizado por los ingenieros Delapierre y Alessandre y construido por los franceses Dayde y Pillé, en 1890. Posee una estructura metálica reticular ensamblada con remaches y se apoya sobre pilastras y pilares de sillería caliza de alta calidad. La rasante está incluida dentro de la estructura metálica resistente, con barandilla superpuesta a la estructura lateral.



Presenta una protección en obra de piedra, de 10 metros a ambos márgenes. Destaca por estar soportado en su luz intermedia por pilares mixtos en obra de piedra y estructura metálica, lo que le confiere mayor esbeltez que a los demás. Las dos luces de los extremos poseen una longitud de 67 metros. Albergaba una vía única y sólo alcanzaba una anchura de 4.5 metros.

Fuente y fotografía: Señalización de la Vía Verde del Aceite. Fundación de los Ferrocarriles Españoles

RESULTADOS

Mediante la aplicación de la metodología especificada en el Apartado IV, se ha obtenido la delimitación de 20 unidades de paisaje, según los criterios de cierres visuales seguidos. Cada una se caracteriza según los tipos de paisaje que contiene en su interior. Estos tipos, junto con otros elementos, están incluidos en las fichas de las unidades paisajísticas, que se han elaborado. El establecimiento de los tipos de paisaje, se ha efectuado mediante el cruce de las formas del relieve (teniendo en cuenta la pendiente), la vegetación-usos del suelo y la altitud (usando las alturas del TIN). Así, se obtiene como resultado, un acercamiento al paisaje de la Vía Verde, de forma general y, con cada unidad paisajística, de forma concreta.

CONCLUSIONES FINALES

A partir del establecimiento de objetivos, podemos afirmar que se ha cumplido lo propuesto. Concretamente, se ha dividido el territorio situado al suroeste de la provincia de Jaén, el cual recorre la Vía Verde del Aceite, en unidades de paisaje (UP). Tras esto, se han expuesto las características o, dicho de otra forma, se ha realizado una caracterización de la zona de estudio mediante unas fichas que recogen tipología paisajística, vegetación, usos del suelo, hidrología y otros rasgos de cada unidad. Además, se han descrito los elementos singulares que existen y son accesibles desde la Vía Verde a través de unas subfichas, incluidas al final de cada ficha de unidad.

Por otro lado, este trabajo tiene una finalidad social, que es en definitiva, la labor de un geógrafo-historiador, ya sea enseñando y mostrando conocimientos a los demás o investigando y ampliando el conocimiento sobre algo. Esta era la idea que se perseguía. Tras concluir este estudio sobre paisaje de la Vía Verde del Aceite, el usuario de esta va a disponer de un nuevo documento que le permitirá un mejor conocimiento del paisaje y de los elementos que lo conforman y a la vez, un documento que profundice, amplíe y complete a las guías o documentos existentes, que tratan el paisaje y la Vía Verde de forma más general.

Finalmente, esta memoria o estudio final del Grado de Geografía e Historia, me ha permitido como alumno, sin olvidar la tutorización y ayuda de D. Luis Cancer Pomar, profundizar sobre un tema de estudio concreto como es el paisaje de la Vía Verde del Aceite, realizando un trabajo propio u original a partir de la aplicación de conocimientos y formación recibida en estos cuatro años.

BIBLIOGRAFÍA

- ALCÁZAR HERNÁNDEZ, E. (2003). “La dinámica de un territorio: evolución del espacio rural de Jaén desde Época Romana hasta la repoblación castellana”. En: *Studia historica. Historia medieval*.20-21. Ediciones Universidad de Salamanca. 105-161.
- BARROSO MORIANA, C. (2007). “Tesoros culturales de mi localidad II”. En: *Revista Digital Innovación y experiencias educativas*. Nº21 Agosto 2009. ISSN 1988-6047
- BONILLA MARTOS, A.L. (2005): “Poblamiento y territorio en el Suroeste de la provincia de Jaén en época romana”. En: *Arqueología y Territorio* nº 2. 2005. Revista electrónica del Master de Arqueología. Universidad de Granada.
- CANCER POMAR, L. (2010). “Reflexiones sobre la valoración del paisaje.” En Maderuelo, J. (Dir.). *Paisaje y Patrimonio*. Abada Editores, Madrid, pp. 75-99.
- CANCER POMAR, L. (2013). “Mapas de paisaje comarcales de Aragón”. Accesibles mediante web SITAR (Sistema de Información Territorial de Aragón). www.sitar.es.
- CASTILLO ARMENTEROS, J.C. y CASTILLO ARMENTEROS, J.L. (2003). “La organización militar de la Orden de Calatrava en el Alto Guadalquivir a través de las investigaciones arqueológicas”. En: *Arqueología y Territorio medieval*. Vol.10, Núm. 2. Universidad de Jaén.
- Decreto 48/2010, de 23 de febrero, por el que se declaran determinados Monumentos Naturales de Andalucía y se dictan normas y directrices para su ordenación y gestión. *Boletín Oficial de la Junta de Andalucía*. núm. 49. Junta de Andalucía, Consejería de Medio Ambiente. Sevilla, 12 de marzo 2010.
- Estrategia de Paisaje de Andalucía 2012 .Capítulo 2. Contexto y alcance de la Estrategia: situación actual de los paisajes andaluces*. Junta de Andalucía. Consejerías de Obras Públicas y Vivienda, Medio Ambiente y Cultura. 2012.
- FERNÁNDEZ ESCALANTE, E., BUIL GUTIÉRREZ, B. y MARTÍNEZ RUBIO, J. (2002). “Caracterización hidroquímica del agua de las lagunas de Alcaudete (Jaén), con objeto de determinar la relación entre las aguas subterráneas y el quimismo lagunar”. En: *Presente y futuro de las aguas subterráneas de la provincia de Jaén*. IGME. Madrid 2002. ISBN. 84-7840-472-4

- FUNDACIÓN DE FERROCARRILES ESPAÑOLES. *V.V. del Aceite*.
<http://www.viasverdes.com/itinerarios>
- GARCÍA MARTÍNEZ, P. et al. (2007): “La influencia de la PAC en las transformaciones de los paisajes rurales mediterráneos: El caso de Cárcheles (Jaén)”. En: *I Congreso de la Cultura del Olivo*. Instituto de Estudios Giennenses. (2007), 529-538.
- GOBIERNO DE LA RIOJA (2005): “Cartografía de las Unidades de Paisaje”. En *Estudio y Cartografía del Paisaje de la Comunidad Autónoma de La Rioja*. (2005).
- GUZMÁN ÁLVAREZ, J.R. (2004): *Geografía de los paisajes del olivar andaluz*. Consejería de Agricultura y Pesca. Junta de Andalucía.
- INSTITUTO GEOMINERO DE ESPAÑA. (1997). “Acuíferos de Ahíllolo-Caracolera”. En: *Atlas Hidrogeológico de la provincia de Jaén*.
- JUNTA DE ANDALUCÍA, Base de datos Patrimonio Inmueble de Andalucía: Instituto Andaluz de Patrimonio Histórico. Disponible en: <http://www.iaph.es/patrimonio-inmueble-andalucia/resumen.do?id=i5501>
- JUNTA DE ANDALUCÍA. CONSEJERÍA DE CULTURA (1996). *Anuario Arqueológico de Andalucía*. ISBN Obra Completa: 84-8266-205-8.
- JUNTA DE ANDALUCÍA. CONSEJERÍA DE MEDIO AMBIENTE (2004). *Árboles y Arboledas Singulares de Andalucía*. Jaén. (1 Ed.) I.S.B.N.:84-96329-06-2.
- JUNTA DE ANDALUCÍA CONSEJERÍA DE MEDIO AMBIENTE Y ORDENACIÓN DEL TERRITORIO (2005): *Caracterización ambiental de humedales en Andalucía*.
- JUNTA DE ANDALUCÍA. CONSEJERÍA DE MEDIO AMBIENTE Y ORDENACIÓN DEL TERRITORIO. Ventana del Visitante de los Espacios Naturales. *Monumento Natural Bosque de La Bañizuela*. Disponible en: <http://www.juntadeandalucia.es/medioambiente/servtc5/ventana/mostrarFicha.do?idEspacio=42244>

- JUNTA DE ANDALUCÍA: “Eje Subbético de Jaén-Córdoba” En: *Geodiversidad y Patrimonio Geológico de Andalucía: Itinerario geológico por Andalucía, guía práctica de campo*. Capítulo 12, 251-252.
- LÓPEZ ONTIVEROS, A. (1999): “El reto de la protección y gestión de los paisajes rurales andaluces”. En *Cuadernos Geográficos*, 29 (1999), 69-83
- LUQUE VALLE, P. (2013). *Hoy hace 120 años que empezó a funcionar la línea de tren de Torredonjimeno*. <http://torredonjimenedirecto.com/2013/01/23/hoy-hace-120-anos-que-empezo-a-funcionar-la-linea-de-tren-de-torredonjimeno-la-linea-linares-puente-genil/>
- MINISTERIO DE MEDIO AMBIENTE. *Estado de los embalses y pantanos de España*. <http://www.embalses.net/> Última revisión: 07/07/2015.
- MORAL GADEO, J. “Breve historia del ferrocarril en Torredelcampo”. En: *Revista NCV (Nuevo Camino Viejo)*, Nº 32, diciembre 2003. I.S.S.N.: 1695-4955.
- Señalización de la Vía Verde del Aceite. Fundación de los Ferrocarriles Españoles.
- NIETO ALBERT, L.M.et al. (2009): “La Vía Verde del Aceite: Una ruta para el Geoturismo y Arqueoturismo”. En *Boletín. Instituto de Estudios Giennenses*, 201 (Enero-Junio 2010), 343-361.
- Orden de 20 de junio de 2005, de declaración del Parque Periurbano Santa Catalina, en Jaén. *Boletín Oficial de la Junta de Andalucía*. Sevilla, 1 de julio 2005.
- PALOMINO NICÁS, J.L. (2009). “El ferrocarril del aceite. Arteria de la campiña oriental andaluza”. Fundación de los Ferrocarriles Españoles. *V Congreso de Historia Ferroviaria*. Palma, Octubre 2009.
- PESTAÑA CAÑETE, M.J y PEÑA ARANDA, A. (2003): “Torredelcampo y su patrimonio cultural”. En: *Averroes*. Junta de Andalucía. Consejería de Educación. <http://www.juntadeandalucia.es/averroes/~23000180/to13.pdf>
- Plan de Ordenación del Territorio de la Aglomeración Urbana de Jaén 2014. Anexo 3: Árboles y arboledas singulares*. Junta de Andalucía, Consejería de Obras Públicas y Vivienda. Octubre de 2014.

Plan de Ordenación del Territorio de la Aglomeración Urbana de Jaén 2014. Memoria Informativa. Junta de Andalucía, Consejería de Obras Públicas y Vivienda. Octubre de 2014.

Plan Especial de Protección del Medio Físico y Catálogo de la Provincia de Jaén. Junta de Andalucía. Consejería de Obras Públicas y Transportes. Dirección general de Urbanismo. (2007).

Plan General de Ordenación Urbanística de Martos. (2012). Memoria de Información. Patrimonio Natural.

Plan General de Ordenación Urbanística de Torredelcampo (2007). Memoria de información.

Portal oficial del Ayuntamiento de Torredelcampo. <http://www.torredelcampo.es>

Portal oficial del Ayuntamiento de Torredonjimeno. www.tosiria.com

Portal web para compartir rutas y fotografías al aire libre. <http://es.wikiloc.com>

SALVATIERRA CUENCA, V. (1995): *Guía Arqueológica de la Campiña de Jaén.*

SÁNCHEZ MARTÍNEZ, M. (1969): “El nombre de Jabalcuz”. En: *Digital. CSIC. (IMF) Artículos.* Universidad de Barcelona. 239-241. Disponible en: <http://hdl.handle.net/10261/35173>